



Sofinancira  
Evropska unija



SKUPNA  
KMETIJSKA  
POLITIKA



Datum: 22. 10. 2024

Številka: 0003-0007/2024-JP-1

## 1. JAVNI POZIV

ZA IZBOR PROJEKTOV IZVAJANJA STRATEGIJE LOKALNEGA RAZVOJA  
OBMOČJA LAS KOZJAK–POHORJE ZA PROGRAMSKO OBDOBJE 2021-2027  
SOFINANCIRANIH IZ SKLADA ESRR

**RRA KOROŠKA, Regionalna razvojna agencija za Koroško d.o.o., Dobrava 44 a, 2360 Radlje ob Dravi, vodilni partner Lokalnega partnerstva LAS Kozjak–Pohorje (v nadaljevanju: vodilni partner LAS Kozjak-Pohorje) na podlagi:**

- Zakona o kmetijstvu (Uradni list RS, št. 45/08, 57/12, 90/12 – ZdZPVHVVR, 26/14, 32/15, 27/17, 22/18, 86/21 – odl. US, 123/21, 44/22, 130/22 – ZPOmK-2, 18/23 in 78/23);
- Zakona o izvrševanju proračunov Republike Slovenije za leti 2024 in 2025 (ZIPRS2425), Uradni list RS, št. 123/23 in 12/24;
- Zakona o javnem naročanju (ZJN-3, Ur. l. št. 91/15 s spremembami);
- Zakona o spodbujanju skladnega regionalnega razvoja (Ur. l. št. 20/11, 57/12, 46/16 in 18/23 );
- Strateškega načrta skupne kmetijske politike za obdobje 2023–2027 za Slovenijo (SN 2023–2027), z dne 28. 10. 2022 in spremembe Strateškega načrta skupne kmetijske politike za obdobje 2023–2027, z dne 29. 9. 2023;
- Programa evropske kohezijske politike v obdobju 2021-2027 v Sloveniji;
- Uredbe (EU) 2021/1058 Evropskega parlamenta in Sveta z dne 24. junija 2021 o Evropskem skladu za regionalni razvoj in Kohezijskem skladu PE/48/2021/INIT UL L 231, 30.6.2021, p. 60–93 (BG, ES, CS, DA, DE, ET, EL, EN, FR, GA, HR, IT, LV, LT, HU, MT, NL, PL, PT, RO, SK, SL, FI, SV);
- Uredba (EU) 2021/1060 Evropskega parlamenta in Sveta z dne 24. junija 2021 o določitvi skupnih določb o Evropskem skladu za regionalni razvoj, Evropskem socialnem skladu plus, Kohezijskem skladu, Skladu za pravični prehod in Evropskem skladu za pomorstvo, ribištvo in akvakulturo ter finančnih pravil zanje in za Sklad za azil, migracije in vključevanje, Sklad za notranjo varnost in Instrument za finančno podporo za upravljanje meja in vizumsko politiko (UL L št. 231 z dne 30. 6. 2021, str. 159), zadnjič spremenjene z Delegirano uredbo Komisije (EU) 2023/1676 z dne 7. julija 2023 o dopolnitvi Uredbe (EU) 2021/1060 Evropskega parlamenta in Sveta v zvezi z opredelitvijo stroškov na enoto, pavšalnih zneskov in pavšalnih stopenj ter financiranja, ki ni povezano s stroški, za povračilo izdatkov državam članicam s strani Komisije (UL L št. 216 z dne 1. 9. 2023, str. 11), (v nadaljevanju: Uredba 2021/1060/EU);
- Navodila organa upravljanja na področju zagotavljanja prepoznavnosti, preglednosti in komuniciranja evropske kohezijske politike v obdobju 2021–2027, verzija 1.0., marec 2023;
- Navodila organa upravljanja o upravičenih stroških za sredstva evropske kohezijske politike v programskem obdobju 2021-2027 (Verzija: 1.1, 10/2023);
- Uredbe o delovanju lokalnih akcijskih skupin in potrditvi strategij lokalnega razvoja za programsko obdobje do leta 2027 (Ur. l. št. 161/22 in 61/23);
- Uredbe o izvajanju lokalnega razvoja, ki ga vodi skupnost, v obdobju do 2027, Uradni list RS, št. 132/23 in 57/24 (v nadaljevanju Uredba LEADER/CLLD);
- Na podlagi Pravilnika o postopkih za izvrševanje proračuna Republike Slovenije (Uradni list RS, št. 50/07, 61/08, 99/09 – ZIPRS1011, 3/13, 81/16, 11/22, 96/22, 105/22 – ZZNŠPP, 149/22 in 106/23);
- Pravilnika o področjih prostovoljskega dela in vpisniku (Uradni list RS št. 48/11, 60/11 in 29/16);
- ostalih predpisov, ki urejajo to področje posredno ali neposredno,
- Regionalnega razvojnega programa za Koroško razvojno regijo 2021– 2027,
- Strategije lokalnega razvoja za lokalno akcijsko skupino Kozjak-Pohorje za programsko obdobje 2021-2027, potrjena s strani Ministrstva za kmetijstvo, gozdarstvo in prehrano, dne 17. 1. 2024. (v nadaljevanju besedila: SLR);
- Odločbe Ministrstva za kmetijstvo, gozdarstvo in prehrano o potrditvi SLR in LAS Kozjak-Pohorje 33151-3/2023/33, z dne 17. 1. 2024;
- Pravilnika o pogojih, merilih in postopkih izbora, financiranja, spremljanja in nadziranja razvojnih projektov, ki ga je Upravni odbor LAS Kozjak-Pohorje sprejel na 2. redni seji, dne 27. 6. 2024;
- Pogodbe o ustanovitvi Lokalne akcijske skupine LAS Kozjak-Pohorje z dne 20. 2. 2023,
- Sklepa upravnega odbora LAS Kozjak-Pohorje sprejetega na 3. redni seji dne 14. 10. 2024.

objavlja

## **1. Javni poziv za izbor projektov izvajanja Strategije lokalnega razvoja območja LAS KOZJAK-POHORJE za programsko obdobje 2021-2027 sofinanciranih iz sklada ESRR**

**(v nadaljevanju besedila: javni poziv)**

## 1 OSNOVNI PODATKI JAVNEGA POZIVA

<b>Razpisovalec</b>	Lokalno partnerstvo LAS Kozjak–Pohorje, Dobrava 44 a, 2360 Radlje ob Dravi
<b>Upravičenci</b>	Na javni poziv za izbor projektov se lahko prijaviijo vlagatelji z območja LAS Kozjak-Pohorje in sicer samostojni podjetniki posamezniki ter pravne osebe zasebnega in javnega prava. Območje LAS Kozjak-Pohorje zajema vsa naselja na območju občin Radlje ob Dravi, Podvelka, Lovrenc na Pohorju, Selnica ob Dravi in Ruše.
<b>Predmet JP</b>	Predmet javnega poziva je izbor projektov za izvajanje Strategije lokalnega razvoja za lokalno akcijsko skupino Kozjak-Pohorje za programsko obdobje 2021–2024v okviru pristopa LEADER/CLLD, ki bodo predmet sofinanciranja iz Evropskega sklada za regionalni razvoj (v nadaljnjem besedilu ESRR).
<b>Razpoložljiva sredstva in stopnja sofinanciranja</b>	Višina razpoložljivih sredstev za sofinanciranje projektov je 428.474,71 EUR. Najvišja stopnja javne podpore za sofinanciranje projektov iz ESRR je 80% upravičenih stroškov projekta.
<b>Trajanje in objava JP</b>	Javni poziv je odprt od 22. 10. 2024 do 17. 2. 2025, do 14. ure in objavljen na spletni strani LAS Kozjak-Pohorje <a href="https://laskozjak-pohorje.si/">https://laskozjak-pohorje.si/</a> .
<b>Rok za oddajo vloge</b>	Vlogo je potrebno poslati <b>priporočeno po pošti</b> na naslov vodilnega partnerja LAS Kozjak-Pohorje: RRA KOROŠKA d.o.o., Dobrava 44 a, 2360 Radlje ob Dravi. <b>Zadnji rok za oddajo vloge priporočeno po pošti je ponedeljek 17. 2. 2025, do 14. ure.</b>  Vlogo je možno oddati tudi <b>osebno</b> na sedežu vodilnega partnerja LAS Kozjak-Pohorje na naslovu: RRA KOROŠKA d.o.o., Dobrava 44 a, 2360 Radlje ob Dravi, in sicer <b>ob naslednjih delovnih dneh:</b> <b>od 22. 10. 2025 do 13. 2. 2025:</b> → ob sredah med 9. in 17. uro, → ob četrtekih med 9. in 14. uro. <b>v ponedeljek 17. 2. 2025:</b> → med 9. in 14. uro. <b>Zadnji rok za oddajo vloge osebno na sedežu vodilnega partnerja je ponedeljek 17. 2. 2025, do 14. ure.</b>  Za pravočasno se šteje vloga, ki jo vodilni partner LAS KP prejme, preden se izteče rok za vložitev vlog. Če je vloga poslana priporočeno po pošti, se za dan prejema vloge šteje datum in ura oddaje vloge na pošto.  Vloge, vložene po poteku prijavnega roka, se sklepom zavržejo.
<b>Način oddaje vloge</b>	Vlogo je potrebno oddati v zaprti ovojnici na Obrazcu št. 1 – Vloga za izbor projektov. Ovojnica vloge mora biti označena s polnim nazivom in naslovom prijavitelja ter z vidno oznako: »NE ODPIRAJ na 1. javni poziv za izbor projektov LAS KP-ESRR«.
<b>Najnižja in najvišja vrednost javne podpore</b>	Najvišji znesek javne podpore za posamezni projekt je 200.000,00 EUR. Najnižji znesek javne podpore za posamezni projekt je 5.000,00 EUR.
<b>Obdobje upravičenosti</b>	Upravičeni stroški za izvedbo projekta so stroški, ki so nastali po oddaji vloge na Ministrstvo za kohezijo in regionalni razvoj (v nadaljevanju MKRR). Projekt mora biti izveden najpozneje v treh letih od podpisa pogodbe o sofinanciranju z MKRR.
<b>Informacije o JP</b>	Vse dodatne informacije o javnem pozivu prejmete pri vodilnem partnerju LAS Kozjak–Pohorje, RRA Koroška d.o.o.: → z zastavljenimi vprašanji preko e-pošte: <a href="mailto:info@laskozjak-pohorje.si">info@laskozjak-pohorje.si</a> ; → po telefonu: 051-310-897 (Andrej Erjavec), 051-336-075 (Jasmina Pungartnik), 040-471-203 (Danijela Uran) od ponedeljka do petka vsak delovni dan med 9. in 14. uro; → po predhodnem dogovoru in potrditvi termina za svetovanje preko e-pošte; <a href="mailto:info@laskozjak-pohorje.si">info@laskozjak-pohorje.si</a> v pisarni na sedežu vodilnega partnerja LAS Kozjak–Pohorje: RRA KOROŠKA d.o.o., Dobrava 44 a, 2360 Radlje ob Dravi. Zadnji rok za oddajo pisnih vprašanj je 10. 2. 2025 do 14. ure.

Uporabljeni izrazi, zapisani v moški slovnični obliki, so uporabljeni kot nevtralni za ženske in moške.

Za izvedbo javnega poziva se kot osnovni predpis uporablja Uredba o izvajanju lokalnega razvoja, ki ga vodi skupnost, v obdobju do 2027, Uradni list RS št. 132/23 in 57/24 (v nadaljevanju Uredba LEADER/CLLD). Vsebina javnega poziva temelji tudi na drugi zakonodaji in če je v kakšnem delu v nasprotju z veljavnimi predpisi ali če to postane zaradi spremembe veljavnega predpisa, se v tem delu neposredno uporablja zadnji veljavni predpis.

Podlaga in okvir za izvedbo javnega poziva je Strategija lokalnega razvoja za lokalno akcijsko skupino Kozjak-Pohorje za programsko obdobje 2021–2024 (v nadaljevanju SLR LAS KP), ki je objavljena na uradni spletni strani LAS Kozjak–Pohorje: <https://laskozjak-pohorje.si/>.

SLR LAS KP je skladna s cilji in razvojnimi prioritetami Regionalnega razvojnega programa za Koroško razvojno regijo 2021– 2027.

Projekti bodo izbrani na podlagi javnega poziva, ki bo objavljen na uradni spletni strani LAS Kozjak-Pohorje: <https://laskozjak-pohorje.si/>.

Uredba LEADER/CLLD v 25. členu določa vlaganje vlog za odobritev projektov pristojnim organom. Vodilni partner LAS Kozjak-Pohorje projekte, ki so bili izbrani na podlagi javnega poziva, predloži v potrditev v informacijski sistem MKRR za sklad ESRR.

## 2 PREDMET, NAMEN IN CILJI JAVNEGA POZIVA

### 2.1 Predmet in namen javnega poziva

Predmet javnega poziva je izbor projektov, katerih rezultati prispevajo k uresničevanju ciljev in ukrepov določenih v Strategiji lokalnega razvoja območja LAS Kozjak-Pohorje za programsko obdobje 2021-2027 in so upravičeni do sofinanciranja sredstev iz podpore za izvajanje lokalnega razvoja v okviru pristopa LEADER/CLLD, ki ga vodi skupnost.

LAS Kozjak-Pohorje (v nadaljevanju LAS KP) je upravičen do sofinanciranja za izvajanje projektov skladnih s SLR LAS Kozjak-Pohorje iz Evropskega sklada za regionalni razvoj (v nadaljevanju besedila: ESRR).

SLR LAS KP za območje LAS KP predstavlja dodano vrednost, saj bomo s podprtimi projekti zagotovili:

- povezanost in gospodarski razvoj okolja,
- nove inovativne ponudbe za kakovostno življenje in zdravje prebivalcev,
- okrepljene obstoječe in nove oblike pomoči in podpore ranljivim skupinam,
- večja odpornost območja na podnebne spremembe in boljši pogoji za varovanje narave in okolja.

### 2.2 Cilji javnega poziva

Prijavljeni projekti morajo s svojimi rezultati prispevati k uresničevanju ciljev in ukrepov SLR LAS KP in težiti k spodbujanju celovitega in uravnoveženega razvoja lokalnega območja po pristopu »od spodaj navzgor«.

Podpora za izvajanje projektov izbranih v okviru SLR iz sklada ESRR je usmerjena k izvajanju Programa evropske kohezijske politike v obdobju 2021-2027 v Sloveniji in specifičnega cilja iz točke (ii) pod (e) prvega odstavka 3. člena Uredbe 2021/1058/EU:

Specifični cilji za ESRR in Kohezijski sklad:

(e) Evropa, ki je bliže državljanom, in sicer s spodbujanjem trajnostnega in celostnega razvoja vseh vrst območij ter lokalnih pobud (cilj politike 5).

(ii) Spodbujanje celostnega in vključujočega socialnega, gospodarskega in okoljskega lokalnega razvoja, kulture, naravne dediščine, trajnostnega turizma in varnosti na območjih, ki niso mestna območja.

Prav tako mora vsak izbran prijavljen projekt prispevati k uresničevanju **štirih horizontalnih ciljev EU**, zato je potrebno pri načrtovanju in izvajanju projektov:

- spoštovati in upoštevati temeljne pravice iz Listine EU o temeljnih pravicah (svoboda izražanja, svoboda veroizpovedi, pravica do zasebnosti, pravica do svobodnega gibanja ter prepoved diskriminacije);
- upoštevati in spodbujati enakost spolov, vključevati načela in vidik enakosti spolov v vse aktivnosti, upoštevati različne potrebe različnih spolov in znotraj projekta odgovarjati na potrebe šibkejših posameznikov. Projekt mora ponuditi enako podporo in možnosti za vse;
- preprečevati diskriminacijo na podlagi spola, rase, narodnosti, vere, verskih prepričanj, invalidnosti, starosti in spolne usmerjenosti. Omogočiti, da bo projekt dostopen različnim ciljnim skupinam in da bo znotraj projekta preprečeno kakršnokoli izključevanje na podlagi spola, rase, narodnosti, vere, verskih prepričanj, invalidnosti, starosti in spolne usmerjenosti;
- upoštevati načela trajnostnega razvoja; projekt ne sme škodovati okolju; znotraj projekta je potrebno spoštovati zahteve varstva okolja; spodbujati je potrebno trajnostni razvoj; sklepati partnerstva, ki krepijo in spoštujejo trajnostni razvoj, stremeti je potrebno k uresnitvi Pariškega sporazuma (EU bo do leta 2050 postala prvo podnebno nevtrarno gospodarstvo in prvo podnebno nevtralna družba). Vse ukrepe je potrebno obravnavati skladno z načelom, da se ne škoduje bistveno, torej: blažitvi in prilagajanju podnebnim spremembam, trajnostni rabi, in varstvu vodnih in morskih virov, preprečevanju in nadzorovanju onesnaževanja, krožnemu gospodarstvu, varstvu in obnovi biotske raznovrstnosti in ekosistemov.

Podpora je namenjena naslednjim ciljnim skupinam:

- podjetnikom posameznikom,
- pravnim osebam javnega in zasebnega prava,
- mladim (osipniki, odvisniki, mladoletni prestopniki, otroci in mladostniki iz družin, v katerih je prisotno nasilje, ipd.),
- drugim ranljivim skupinam (starostniki, ženske žrtve nasilja, migrantke, pripadnice etničnih manjšin, ipd.),
- dolgotrajno brezposelnim osebam,
- starejšim,
- nevladnim organizacijam,
- lokalnim interesnim ali drugim združenjem.

Namen vključitve ranljivih skupin je:

- spodbuditi vključevanje mladih v lokalno skupnost in nuditi podporo pri njihovi življenjski in karierni poti ter podporo v raznih stiskah;

- razviti pomoč, storitev in ponudbo za osebe, ki so resno materialno prikrajšane;
- podpreti pobude in programe vključevanja invalidnih oseb in drugih oseb z raznolikimi sposobnostmi za vključevanje v družbo in delovno aktivnost;
- podpreti in razviti storitve za podporo osebam, ki so v duševnih ali drugih stiskah (npr. zasvojenosti, nasilje idr.) za njihovo opolnomočenje (npr. skupine za samopomoč, tabori, organizirano preživljanje časa in sproščanje v naravi, delavnice, vključevanje v delo, pridobivanje spretnosti);
- zagotoviti usposabljanja za delo z ranljivimi skupinami in krepiti prostovoljstvo na področju pomoči ranljivim skupinam.

Z ranljivimi skupinami označujemo skupine, pri katerih se prepletajo različne prikrajšanosti (materialna, socialna, izobrazbena, zaposlitvena ipd.) in ki so pri uveljavljanju svojih potreb pogosto v izrazito neugodnem položaju. Gre za skupine, ki so zaradi svojih lastnosti, oviranosti, načina življenja in življenjskih okoliščin pogosto manj fleksibilne, se ne znajdejo, si ne znajo pomagati same in se zato njihov položaj še slabša.

### 2.3 Skladnost prijavljenih projektov s potrebami območja LAS KP

Pod prejšnjim poglavjem tega javnega poziva opredeljeni cilji, ki izhajajo iz Strategije lokalnega razvoja LAS KP v obdobju 2021-2027, temeljijo na **8 ključnih prepoznanih potrebah in potencialih območja LAS KP**, ki jih je potrebno z izbranimi prijavljenimi projekti doseči skozi **4 razvojne ukrepe**, ki so skladni z usmeritvami intervencije LEADER/CLLD. V okviru ukrepov se podpira partnersko sodelovanje, povezovanje različnih sektorjev za reševanje lokalnih potreb in izkoriščanje priložnosti in potencialov območja LAS Kozjak-Pohorje.

Izbrani prijavljeni projekti za izvajanje SLR LAS KP **morajo biti skladni z 8 ključnimi potrebami območja LAS KP**, ki izhajajo iz te strategije:

- **Potreba 1:** Ohranjanje dostopnosti in kakovosti storitev na podeželju;
- **Potreba 2:** Ustvarjanje priložnosti za mlade, da se po šolanju vrnejo v lokalno okolje;
- **Potreba 3:** Ohranjanje in nadaljnji razvoj gospodarske aktivnosti območja;
- **Potreba 4:** Večja povezanost prebivalstva in skrb za ranjivejše skupine;
- **Potreba 5:** Krepitev zdravega življenjskega sloga in preventivnih dejavnosti;
- **Potreba 6:** Krepitev odpornosti na podnebne spremembe;
- **Potreba 7:** Ohranjanje okolja in naravnih virov ter naravne in kulturne dediščine;
- **Potreba 8:** Krepitev prepoznavnosti območja.

### 2.4 Ukrepi SLR LAS KP, v okviru katerih se bodo izvajali izbrani prijavljeni projekti

Načrtovana vsebina in cilji projekta, ki ga prijavitelj prijavlja na ta javni poziv, morajo biti skladni z najmanj enim od **4 ukrepov SLR LAS KP**, s katerimi bomo uresničevali v prejšnjem poglavju naštetih potrebe območja LAS KP:

- UKREP 1: Dinamično in lokalno gospodarstvo in delovna mesta (potreba 2, 3, 8 posredno 1,7);
- UKREP 2: Kakovostno in zdravo življenje (potreba 1, 5, 8 posredno 4);
- UKREP 3: Vključenost ranljivih skupin (potreba 4 posredno 1,5);
- UKREP 4: Varovanje narave in okolja ter podnebna odpornost (potreba 6,7 posredno 1, 5).

## 2.5 Skladnost prijavljenih projektov z ukrepi, potrebami in kazalniki sklada ESRR ter SLR LAS KP

Na podlagi prepoznanih potreb in potencialov območja LAS Kozjak-Pohorje in v skladu s postavljenimi cilji SLR LAS KP za obdobje do leta 2027, smo opredelili štiri Ukrepe za izvajanje projektov, ki so usklajeni z usmeritvami pristopa LEADER/CLLD.

Iz vsebine projekta, ki ga prijavitelj prijavlja, mora biti razvidno, da je prijavljen projekt skladen z vsaj enim od 4 ukrepov in mora načrtovati in ob zaključku projekta doseči vsaj enega od kazalnikov teh ukrepov z namenom uresničevanja potreb in ciljev skladov ESRR ter SLR LAS KP.

Na tem Javnem pozivu bodo s sredstvi iz sklada ESRR in nacionalnimi sredstvi podprti naslednji ukrepi:

### Ukrep 1: Dinamično lokalno gospodarstvo

UTEMELJITEV IN NAMEN UKREPA	VSEBINSKA OPREDELITEV
<p><b>Utemeljitev:</b></p> <p>Gospodarski razvoj predstavlja osrednji temelj za uspešen trajnostni lokalni razvoj. Za ohranjanje konkurenčnosti se mora lokalno gospodarstvo prilagajati v smeri zelenega prehoda in digitalizacije.</p> <p>Območje nima dovolj kakovostnih delovnih mest, zato se le malo mladih po študiju vrača v lokalno okolje oz. je delovna mobilnost prebivalcev zelo visoka.</p> <p>Podporno okolje za spodbujanje podjetništva in podpora pri razvoju poslovnih idej sta še premalo razvita (več informacij in podpore na poslovni poti).</p> <p>Razvojni potenciali podjetništva so prepoznani v obstoječih dejavnosti, razvoju novih storitev, razvoju bio-gospodarstva, trajnostnega turizma, ki temelji na povezovanju in inovativni rabi lokalnih potencialov narave, kulturne dediščine, tradicionalnih znanj ter na sodelovanju, pozicioniranju in ciljni promociji.</p> <p>Medtem ko za območje Pohorja že tečejo pobude za povezovanje in lokalni razvoj, je območje Kozjaka še manj povezano.</p> <p><b>Namen ukrepa:</b></p> <p>Namen ukrepa je povezati in razvijati lokalne razvojne potenciale za gospodarski razvoj območja LAS. Podpora je namenjena inovativni uporabi lokalnih virov, razvoju in povezovanju podjetij, kmetij in drugih subjektov v lokalne verige vrednosti, spodbujanju podjetniške aktivnosti in razvoju trajnostnih delovnih mest v perspektivnih dejavnostih, povečanju prepoznavnosti produktov in storitev v območju in navzven.</p> <p>Podpora projektom je namenjena skupnim iniciativam in partnerskim projektom, za katere je izražen skupni interes območja in/ali skupina upravičencev.</p>	<p><b>Ukrep 1 je namenjen vsebinam, kot na primer:</b></p> <p><b>Podjetništvo in razvoj novih produktov in storitev</b></p> <ul style="list-style-type: none"> <li>• spodbujanje nastajanja novih podjetij in delovnih mest in samozaposlitev na osnovi lokalnih potencialov,</li> <li>• spodbujanje diverzifikacije kmetijskih dejavnosti na podeželju (v okviru EKSRP),</li> <li>• razvoj podpornega okolja za podjetništvo (aktivnosti za prepoznavanje podjetniških priložnosti, krepitev svetovalne in mentorske podpore pri ustanavljanju in razvoju podjetij, ureditev skupnih prostorov za zagon podjetniških dejavnosti, povezovanje z obstoječimi podjetji, raziskovalnimi organizacijami, izobraževalnimi ustanovami, ipd.),</li> <li>• usposabljanje kadrov za uporabo novih tehnologij, sodobnih modelov in procesov dela (npr. digitalizacija, digitalna in kibernetna varnost, zeleni prehod),</li> <li>• promocija poklicev, spodbujanje inovativnosti, ustvarjalnosti in podjetnosti za mlade (npr. ureditev delavnic za razvoj talentov, reševanje lokalnih izzivov, ipd.),</li> <li>• ohranjanje in promocija starih obrti, razvoj novih produktov na osnovi tradicionalnih znanj in spretnosti,</li> <li>• povezovanje lokalnih ponudnikov in razvojnih institucij za dodajanje vrednosti lesu in promociji verige gozd-les (trajnostna gradnja, razvoj produktov iz lesa, promocija lesa, ipd.),</li> <li>• spodbujanje razvoja novih produktov na osnovi obnovljivih bioloških virov (npr. embalaža).</li> </ul> <p><b>Organiziranje skupnih storitev, prodajnih poti in skupna promocija</b></p> <ul style="list-style-type: none"> <li>• povezovanje malih ponudnikov, razvoj skupnih prodajnih poti v območju LAS KP in na bližnjih lokalnih trgih (npr. mreža lokalnih trgovin in tržnic, organiziranje spletne prodaje, mreža prodajnih avtomatov, skupni skladiščni oz. distribucijski prostori, mreža za izmenjavo tržnih viškov ipd.),</li> <li>• podpora krepitvi kakovosti in prepoznavnosti produktov (npr. ocenjevanja produktov, informiranje in spodbujanje k pridobivanju znakov kakovosti, znamčenje, spodbujanje ekološke pridelave in predelave, ipd.),</li> <li>• povezovanje za skupno nabavo in koriščenje opreme, storitev (npr. skupna/mobilna oprema za čebelarje oz. druge dejavnosti).</li> </ul> <p><b>Trajnostni turizem</b></p> <ul style="list-style-type: none"> <li>• krepitev strateškega pristopa k razvoju trajnostnega turizma in povezovanje ponudbe območja (skupen razvoj in upravljanje ključnih produktov za doseganje sinergij, kolektivne znamke, skupna promocija, digitalizacija in personalizacija ponudbe, ipd.),</li> <li>• povezovanje ponudnikov za razvoj trajnostnih, avtentičnih, butičnih in zelenih produktov in doživetij višje vrednosti (reka Drava, Kozjak, Pohorje, kulinarika, kultura, snovna dediščina, npr. žganjekuha, splavarstvo, glažutarstvo, oglarstvo, čebelarstvo) predvsem za individualne goste ali manjše skupine,</li> <li>• obnova in nadgradnja turistične infrastrukture, povezovanje poti v območju (označitve, ureditve pohodniških, kolesarskih in tematskih oz. učni poti, informacijski in interpretacijski centri, digitalizacija), urejanje postajališč za avtodome, ipd.,</li> <li>• razvoj vodniške službe (turistični, kolesarski vodniki), organiziranje izposoje e-koles in razvoj druge ponudbe ob poteh,</li> <li>• revitalizacija in interpretacija kulturne dediščine (digitalizacija, ureditve lokalnih zbirk) za namene razvoja turističnih doživetij in krepitev identitete območja,</li> </ul>

	<ul style="list-style-type: none"> <li>• spodbujanje razvoja nočitvenih kapacitet (npr. uvajanje modela razpršenega hotela, podpora razvoju podjetniških idej, nadgradnja skupnih turističnih doživetij, skupne storitve promocije in trženja ipd.),</li> <li>• usposabljanje ponudnikov in spodbujanje za uvajanje trajnostnih pristopov (zmanjševanje ogljičnega odtisa, brez plastike, lokalna oskrba, sodelovanje z lokalnimi skupnostmi), spodbujanje k vključevanju v zeleno shemo turizma.</li> </ul>
--	--

**Kazalniki ukrepa 1 sklada ESRR, ki jih je potrebno z izbranimi prijavljenimi projekti načrtovati in doseči ob zaključku projekta:**

Sklad	Kazalnik	Ciljna vrednost kazalnika
<ul style="list-style-type: none"> <li>• Sklad ESRR</li> </ul>	Število podprtih oziroma vzpostavljenih zaposlitev/mrež/dogodkov/ produktov, ki so namenjeni spodbujanju lokalnega podjetništva (razen nosilcev dejavnosti na kmetiji)	5
	Število podprtih lokalnih turističnih prireditev/produktov/storitev/programov/modelov/publikacij	5

## Ukrep 2: Kakovostno in zdravo življenje

UTEMELJITEV IN NAMEN UKREPA	VSEBINSKA OPREDELITEV
<p><b>Utemeljitev:</b></p> <p>Območje ima zelo nizko gostoto poseljenosti, razpršeno poselitev in odročnost posameznih naselij, kar vpliva na precejšnjo razliko v dostopnosti oskrbnih, finančnih, upravnih in drugih storitev. Te so najbolj skoncentrirane v občinskih središčih, nekatere pa so dostopne samo izven območja LAS. Kakovost življenja izven večjih strnjjenih naselij je slabša. Vedno večji izziv postaja zagotavljanje ustreznih kakovosti in dostopnosti zdravstvenih in socialno varstvenih storitev, še zlasti ob upoštevanju hitrega staranja prebivalstva. Zaradi neekonomičnosti se krči tudi oskrba z osnovnimi dobrinami, slabši je dostop do izobraževalnih, kulturnih, rekreativnih in prostočasnih vsebin. Tako v urbanih sredinah kot na podeželju je prepoznana potreba po zagotavljanju pogojev za medgeneracijsko druženje, povezovanje, medgeneracijsko učenje in prenos znanj, nadgradnjo ponudbe za šolajoče se otroke in mlade ter za spodbujanje njihovega vključevanja v delovanje društev in gradnjo socialnega tkiva skupnosti.</p> <p>Pomemben dejavnik kakovosti življenja je tudi zdravje. Na območju se kaže potreba po krepitvi zdravega življenjskega sloga in o ozaveščanju za boljše vključevanje v preventivne programe tako za otroke kot delovno aktivne in starejše ter za krepitev duševnega zdravja.</p> <p>Z inovativnejšimi oblikami organiziranosti, uporabo novih tehnologij, povezovanjem sektorjev ter povezovanjem mest in podeželja območje lahko ohrani in izboljša dostopnost storitev in s tem kakovost življenja vseh generacij.</p> <p><b>Namen ukrepa:</b></p> <p>Namen ukrepa je v območju LAS KP podpreti nadaljnji razvoj obstoječih storitev in glede na potrebe prebivalstva spodbuditi razvoj nove inovativne ponudbe za zagotavljanje kakovosti življenja in zdravja prebivalcev. Osrednja področja podpore so namenjena oskrbi prebivalstva z osnovnimi dobrinami in storitvami, razvoju koncepta pametnih vasi oz. spodbujanju digitalnih rešitev, krepitvi vseživljenjskega učenja, razvoju športne, kulturne in druge prostočasne ponudbe in skrbi za zdrav življenjski slog in preventivne dejavnosti.</p>	<p><b>Ukrep 2 je namenjen vsebinam, kot na primer:</b></p> <p><b>Razvoj oskrbnih, kulturnih, športnih in drugih prostočasnih storitev na podeželju</b></p> <ul style="list-style-type: none"> <li>• Razvoj novih programov in vsebin za kakovostno preživljanje prostega časa (kulturne, športne vsebine, spodbujanje ustvarjalnosti, učenje spretnosti, inovativno spoznavanja lokalnega okolja, tradicij, običajev), s poudarkom na krepitvi ponudbe aktivnosti v naravi, v povezavi z lokalnim okoljem in znanji.</li> <li>• Povezovanje in širjenje vsebin ter programov med posameznimi območji oz. lokalnimi skupnostmi.</li> <li>• Urejanje, obnova večnamenskih prostorov za izvajanje obstoječih in novih vsebin na področju kulture, športa, prostega časa, izobraževanja, medgeneracijskega sodelovanja idr.</li> <li>• Urejanje razvrednotenih javnih površin za nove namene in skupno javno dostopno rabo (npr. površine za lokalne dogodke in aktivnosti na prostem, za druženje različnih generacij, za rekreativne namene idr.).</li> <li>• Razvoj digitalnih rešitev in drugih modelov za povečanje dostopnosti in oskrbe na podeželju (alternativni prevozi, izposojevalnica stvari, počitniško varstvo otrok, skupnostne storitve popravil itd.).</li> </ul>



Podpora projektom je namenjena skupnim iniciativam (partnerskim projektom), za katere je izražen skupni interes območja in/ali skupina upravičencev. Rezultati projekta bodo dostopni javnosti, prednostno se spodbujajo projekti, ki bodo izkazovali inovativne značilnosti za območje LAS KP ali ciljne skupine.

Tovrstna podpora za območje LAS KP pomeni opolnomočenje skupnosti, razvoj njenih človeških virov, krepitev vrednote sodelovanja v skupnosti, s skupno rabo virov in inovativnimi rešitvami izboljšuje ekonomičnost in dostopnost storitev na celotnem območju. Partnerstva upoštevajo omejitve glede vlaganj v infrastrukturo iz posameznih skladov.

**Kazalniki ukrepa 2 sklada ESRR, ki jih je potrebno z izbranimi prijavljenimi projekti načrtovati in doseči ob zaključku projekta:**

Sklad	Kazalnik	Ciljna vrednost kazalnika
● Sklad ESRR	Površina prenovljenih/obnovljenih javnih površin za skupno uporabo	150 m <sup>2</sup>
	Število inovativnih partnerstev/programov/mrež za spodbujanje in oblikovanje zdravega in aktivnega življenjskega sloga	2

**Ukrep 3: Vključenost ranljivih skupin**

UTEMELJITEV IN NAMEN UKREPA	VSEBINSKA OPREDELITEV
<p><b>Utemeljitev:</b></p> <p>Glede na strukturo poseljenosti, neugodno starostno strukturo prebivalstva, odseljevanje mladih, potrebo po večji dostopnosti socialno varstvenih programov je na območju več ranjivejših skupin prebivalstva, ki se soočajo s tveganjem socialne izključenosti, revščine ali druge prikrajšanosti. V določeni meri se nekateri programi že izvajajo in tako omogočajo socialno aktivacijo in vključevanje starejših, mladih, invalidnih oseb in drugih oseb z raznolikimi sposobnostmi. Tovrstni programi še ne dosežejo vseh podpore potrebnih, v prihodnosti pa je pričakovati, da bodo potrebe na področju staranja še večje. Ob že naštetih skupinah so bile prepoznane ranjive osebe različnih starosti in socialnih ozadij, ki se soočajo z različnimi oblikami zasvojenosti, so žrtve nasilja oz. zlorab ter drugimi povezanimi stiskami in težavami. Podpora v območju LAS KP je slabše razvita.</p> <p>V območju LAS KP so prisotne organizacije in neformalne skupine posameznikov, ki imajo interes nadgraditi programe in prispevati k večji vključenosti ranljivih skupin in tako tudi h kakovostnejšemu življenju in aktivnemu staranju.</p> <p><b>Namen ukrepa:</b></p> <p>Namen ukrepa je okrepiti obstoječe in razviti nove oblike pomoči in podpore ranljivim skupinam s povezovanjem znanj in lokalnih virov za njihovo opolnomočenje. Namen ukrepa je prav tako zagotoviti ustrezne kompetence za delo z ranljivimi skupinami in za krepitev prostovoljstva.</p>	<p><b>Ukrep 3 je namenjen vsebinam, kot na primer:</b></p> <p><b>Povezanost prebivalstva in skrb za ranjive skupine</b></p> <ul style="list-style-type: none"> <li>• razvoj storitev za oskrbo in socialno vključevanje starejših (podpora oz. dopolnitev storitev dolgotrajne oskrbe, razvoj programov Starejši za starejše, nabava, manjša hišna popravila, vzdrževanje vrtov, pomoč pri koriščenju digitalnih storitev, ipd.),</li> <li>• spodbujanje vključevanja mladih v lokalno skupnost in podpora pri njihovi življenjski in karierni poti in podpori v različnih stiskah,</li> <li>• aktivnosti za ozaveščanje in krepitev kompetenc prikrajšanih skupin o njihovih pravicah,</li> <li>• razvoj pomoči, storitev in ponudbe za osebe, ki so resno materialno prikrajšane,</li> <li>• podpora pobudam in programov vključevanja invalidnih oseb in drugih oseb z raznolikimi sposobnostmi za vključevanje v družbo in delovno aktivnost,</li> <li>• podpora in razvoj storitev za podporo osebam, ki so v duševnih ali drugih stiskah (npr. zasvojenosti, nasilje idr.) za njihovo opolnomočenje (npr. skupine za samopomoč, tabori, organizirano preživljanje časa in sproščanje v naravi, delavnice, vključevanje v delo, pridobivanje spretnosti),</li> <li>• usposabljanje za delo z ranljivimi skupinami in krepitev prostovoljstva na področju pomoči ranljivim skupinam.</li> </ul>

Kazalniki ukrepa 3 sklada ESRR, ki jih je potrebno z izbranimi prijavljenimi projekti načrtovati in doseči ob zaključku projekta:

Sklad	Kazalnik	Ciljna vrednost
● Sklad ESRR	Število inovativnih partnerstev/programov za oblikovanje mreže storitev za spodbujanje ukrepov aktivnega staranja in vključevanja drugih ranljivih skupin	2
	Število izvedenih programov/delavnic/prireditvev/dogodkov/usposabljanj/izobraževanj, namenjenih za socialno vključenost starejših, mladih in drugih ranljivih skupin	10

#### Ukrep 4: Varovanje narave in okolja ter podnebna odpornost

UTEMELJITEV IN NAMEN UKREPA	VSEBINSKA OPREDELITEV
<p><b>Utemeljitev:</b></p> <p>Relativno ohranjeno naravno okolje, bogastvo gozdov in vodnih virov predstavlja pomembno vrednost območja LAS KP, s tem pa tudi potrebo po varovanju in trajnostnem upravljanju. Na območju ni vzpostavljenih parkov, obstaja pobuda za ustanovitev Regijskega parka Pohorje, območje enega največjih strnjenih gozdnih območij, kjer biva več ogroženih vrst ptic.</p> <p>Podnebne spremembe na območju so povezane s povečano intenzivnostjo in pogostostjo pojavov in nesreč. Celotno območje je plazovito, s številnimi hudourniški potoki, ki ob večjih nalivih povzročajo škodo. Pogostejši so tudi vročinski valovi, poplave, vetrolomi. V prihodnje bo nujno okrepiti opremljenost in usposobljenost enot za zaščito in reševanje, spodbuditi prilagajanje na podnebne spremembe, vključeno z ozaveščanjem.</p> <p>Območje ima potenciala za pridobivanje energije iz obnovljivih virov (voda, lesna biomasa, sončna energija), nujna pa je tudi krepitev učinkovite rabe energije ter trajnostne mobilnosti. Na področju varovanja okolja in naravnih virov se kažejo potrebe po povečanju znanj na področju ravnanja z odpadki ter krepitev krožnih pristopov.</p> <p><b>Namen ukrepa:</b></p> <p>Namen ukrepa je povečati odpornost območja na podnebne spremembe in varovanje narave in okolja s partnerskim povezovanjem in krepitev usposobljenosti ustanov, podjetij in kmetij ter prebivalcev za prilagajanje na podnebne spremembe. Prav tako je namen izkoristiti potenciala za učinkovito rabo energije in prispevati k zmanjšanju emisij ter varovanju okolja.</p>	<p><b>Ukrep 4 je namenjen vsebinam, kot na primer:</b></p> <p><b>Varovanje narave in okolja</b></p> <ul style="list-style-type: none"> <li>• ozaveščanje in krepitev znanj prebivalstva in obiskovalcev o pomenu varovanja narave, ogroženih vrst in habitatov (delavnice, interpretacija...) ter aktivnostih za zaščito in obnovo biotske raznovrstnosti,</li> <li>• aktivnosti za varovanje habitatov,</li> <li>• ozaveščanje o varovanju okolja (zaščita vodnih virov, spreminjanje navad prebivalcev, pravilno ravnanje z odpadki (ločevanje, odpadne vode v gospodinjstvih, pravilno odlaganje iztrebkov hišnih živali idr.),</li> <li>• spodbujanje znanja in prenosa od mlajših na starejše.</li> </ul> <p><b>Prilagajanje na podnebne spremembe</b></p> <ul style="list-style-type: none"> <li>• krepitev usposobljenosti za posredovanje ob naravnih in drugih nesrečah (skupni protokoli za primer vročinskih valov, poplav, skupna oprema, idr.),</li> <li>• iskanje rezervnih vodnih virov; revitalizacija (oživitev) starih vodnih virov,</li> <li>• ozelenitve vaških jeder in drugih urbanih površin (npr. zasaditev avtohtonih dreves),</li> <li>• drugi ukrepi (npr. vetrne zapore).</li> </ul> <p><b>Blaženje podnebnih sprememb in zmanjševanje emisij</b></p> <ul style="list-style-type: none"> <li>• razvoj infrastrukture za trajnostno mobilnost (e-polnilnice, izposoja e-koles, urejanje peš in kolesarskih poti v naseljih),</li> <li>• razvoj alternativnih trajnostnih oblik prevoza na območjih, kjer ni javnega potniškega prometa (car sharing, e-shuttle...) oz. spodbujanje rabe in dostopnosti javnega potniškega prometa,</li> <li>• spodbujanje uporabe vlaka,</li> <li>• večanje snovne učinkovitosti, krožni pristopi (razvoj oz. širitev centrov ponovne uporabe, izposojevalnica stvari, knjižnica stvari, ipd.),</li> <li>• podpora upravljanju stavb za večjo energetske učinkovitost,</li> <li>• spodbujanje proizvodnje energije iz obnovljivih virov (sonce, voda (koriščenje potokov), biomasa za energijo v javnih objektih) – demo objekti.</li> </ul>

Kazalniki ukrepa 4 sklada ESRR, ki jih je potrebno z izbranimi prijavljenimi projekti načrtovati in doseči ob zaključku projekta:

Sklad	Kazalnik	Ciljna vrednost
● Sklad ESRR	Število izobraževanj/usposabljanj/programov/produktov, ki so namenjeni varovanju okolja in zdravja ter ozaveščanju lokalnega prebivalstva za izboljševanje stanja okolja in zdravja	5
	Število podprtih dejavnosti/dogodkov/produktov/objektov, ki so namenjeni varovanju naravne in kulturne dediščine	2

### 3 OBLIKE PODPORE IN UPRAVIČENI STROŠKI PROJEKTA

Podpora za izvajanje projektov v okviru SLR LAS KP se dodeli kot nepovratna sredstva.

Projekti, ki jih vlagatelj prijavlja na ta javni poziv so lahko investicijske ali neinvesticijske narave, kar mora prijavitelj v vlogi jasno opredeliti.

Projekti neinvesticijske narave so projekti, pri katerih se neposredni stroški osebja namenijo za izvedbo večjega dela projektnih aktivnosti, za preostale kategorije upravičenih stroškov pa se uporabi pavšalna stopnja.

Projekti investicijske narave so projekti, katerih večji del projektnih aktivnosti predstavljajo stroški naložb oziroma investicij v opredmetena osnovna sredstva ter v neopredmetena sredstva in stroški storitev zunanjih izvajalcev, za povračilo stroškov osebja pa se uporabi pavšalna stopnja.

Podpore se lahko dodelijo za investicije oziroma naložbe na upravičenem območju LAS KP le kot del projekta, s poudarkom na širšem pomenu za območje LAS KP ter dodani vrednosti za projekt (kot so skupni interes, skupina upravičencev, dostop javnosti do rezultatov projekta, inovativne značilnosti projekta na lokalni ravni območja in prebivalcev območja LAS KP).

**Naložbe v infrastrukturo, kot so javna cestna, komunalna in vodovodna infrastruktura, ki izhajajo iz Zakona o lokalni samoupravi ter gre pri sofinanciranju naložb za samostojni projekt, niso upravičen strošek.**

Če je predmet podpore naložba, nakup materiala ali izvedba storitve v okviru projekta, upravičenec ne sme pridobiti opredmetenih osnovnih sredstev, neopredmetenih sredstev, materiala ali storitev od pravnih oseb, ki so 25 % ali več lastniško povezane z upravičencem.

Nepovratna sredstva se dodelijo v skladu s prvim odstavkom 83. člena Uredbe 2021/2115/EU in prvim odstavkom 53. člena Uredbe 2021/1060/EU **z uporabo poenostavljenih oblik** na naslednji način:

- A) Za projekte NEINVESTICIJSKE NARAVE so neposredni stroški osebja osnova za izračun vseh preostalih stroškov projekta, za katere se uporabi financiranje po pavšalni stopnji v višini 40 % upravičenih neposrednih stroškov osebja, kot izhaja iz 56. člena Uredbe 2021/1060/EU;
- B) Za projekte INVESTICIJSKE NARAVE se za neposredne stroške osebja pri projektu uporabi financiranje po pavšalni stopnji v višini 20 %. Osnova za izračun so neposredni stroški naložb oziroma investicij v opredmetena osnovna sredstva ter v neopredmetena sredstva in stroški storitev zunanjih izvajalcev, kot izhaja iz prvega odstavka 55. člena Uredbe 2021/1060/EU.

PROJEKTI INVESTICIJSKE NARAVE	PROJEKTI NEINVESTICIJSKE NARAVE
<p>So projekti, katerih <u>večji del projektnih aktivnosti predstavljajo stroški naložb oziroma investicij v opredmetena osnovna sredstva ter v neopredmetena sredstva in stroški storitev zunanjih izvajalcev</u>, za povračilo stroškov osebja pa se uporabi pavšalna stopnja.</p> <p>Upravičeni neposredni stroški naložb, ki nastanejo v okviru aktivnosti projekta, so investicije v opredmetena osnovna sredstva: nakup in gradnja nepremičnin, nakup zemljišč, napeljave, stroji, oprema, pohištvo in prevozna sredstva; Naložbe oziroma investicije v neopredmetena sredstva, ki nimajo fizične ali finančne oblike: patenti, licence, strokovno znanje ali druga intelektualna lastnina.</p>	<p>So projekti, pri katerih se <u>neposredni stroški osebja namenijo za izvedbo večjega dela projektnih aktivnosti</u>, za preostale kategorije upravičenih stroškov pa se uporabi pavšalna stopnja.</p> <p>Upravičeni neposredni stroški, ki nastanejo v okviru aktivnosti projekta, so stroški dela (stroški zaposlenih, ki izhajajo iz pogodbe o zaposlitvi in stroški plač samozaposlenih, vključno s stroški dela po podjemni pogodbi, avtorski pogodbi (na primer vsebinska priprava avtorskega dela), vključno s prostovoljskim delom, če so taki stroški v pogodbah jasno opredeljeni). Ostale kategorije upravičenih stroškov, ki predstavljajo manjši del stroškov projekta in za katere se uporablja pavšalna stopnja</p>

<p>Stroški osebja, ki predstavljajo manjši del stroškov projekta, so: stroški zaposlenih, ki izhajajo iz pogodbe o zaposlitvi in stroški plač samozaposlenih, vključno s stroški dela po podjemni pogodbi, avtorski pogodbi (na primer vsebinska priprava avtorskega dela), vključno s prostovoljskim delom, če so taki stroški v pogodbah jasno opredeljeni) in se krijejo iz pavšalne stopnje.</p>	<p>so opredeljene v nadaljevanju tega poglavja pod Upravičeni stroški, ki nastanejo v okviru aktivnosti projekta.</p>
--	---

Za projekte NEINVESTICIJSKE NARAVE iz točke A) prejšnjega odstavka se neposredni stroški osebja dodelijo v obliki stroškov na enoto na podlagi metode izračuna za:

- vodenje in koordinacijo projekta v višini 23,33 eura na uro opravljenega dela, vendar največ 1720 ur na leto;
- strokovno in tehnično pomoč pri projektu v višini 17,89 eura na uro opravljenega dela, vendar največ 1720 ur na leto;
- izvajanje neindustrijskih dejavnosti pri projektu v višini 13,24 eura na uro opravljenega dela, vendar največ 1720 ur na leto;
- prostovoljsko delo v skladu z vrstami prostovoljskega dela, ki so določene v zakonu, ki ureja prostovoljstvo, ter ocenjeno vrednostjo opravljenega dela, kot jo določa pravilnik, ki ureja področja prostovoljskega dela in vpisnik.

Za vrednotenje prostovoljskega dela se uporabijo določbe Pravilnika o področjih prostovoljnega dela in vpisniku (Uradni list RS, št. 48/11, 60/11 in 29/16) in sicer je ocenjena vrednost ene ure prostovoljskega dela:

- za organizacijsko delo: 13 €,
- za vsebinsko delo: 10 €,
- za opravljeno drugo prostovoljsko delo: 6 €.

V kolikor želi vlagatelj ali partner v projektu uveljavljati stroške dela v obliki prostovoljskega dela, mora biti vpisan v Vpisnik prostovoljskih organizacij in organizacij s prostovoljskim programom, ki izpolnjujejo pogoje iz Zakona o prostovoljstvu. Potrdilo o vpisu v Vpisnik mora biti priloženo k vlogi.

Način uveljavljanja stroška na enoto je podrobno opredeljen v Prilogi 2 Uredbe LEADER/CLLD.

#### **Upravičeni stroški, ki nastanejo v okviru aktivnosti projekta, so:**

- naložbe oziroma investicije v opredmetena osnovna sredstva: nakup in gradnja nepremičnin, nakup zemljišč, napeljave, stroji, oprema, pohištvo in prevozna sredstva;
- naložbe oziroma investicije v neopredmetena sredstva, ki nimajo fizične ali finančne oblike: patenti, licence, strokovno znanje ali druga intelektualna lastnina;
- stroški dela (stroški zaposlenih, ki izhajajo iz pogodbe o zaposlitvi in stroški plač samozaposlenih, vključno s stroški dela po podjemni pogodbi, avtorski pogodbi (na primer vsebinska priprava avtorskega dela), vključno s prostovoljskim delom, če so taki stroški v pogodbah jasno opredeljeni);
- storitve zunanjih izvajalcev (na primer nadzor, organizacija dogodkov oziroma delavnic, pridobitev dovoljenj, priprava strokovnih in promocijskih gradiv);
- davek na dodano vrednost (v nadaljnjem besedilu: DDV) v skladu z 11. členom Uredbe LEADER/CLLD.

Stroški nakupa zemljišč lahko predstavljajo največ 10 % upravičenih stroškov posameznega projekta.

Upravičeni so samo stroški, ki so nastali po vložitvi vloge za odobritev projekta na MKRR.

Za sklad ESRR do podpore **niso upravičeni stroški** iz 64. člena Uredbe 2021/1060/EU ter naslednji stroški ali aktivnosti:

- stroški priprave vlog in zahtevkov za izplačilo;
- nakup rabljene opreme in mehanizacije (razen zbir in starin);
- investicije in nakupi opreme, mehanizacije in storitev, namenjenih za zasebno rabo;
- plačilo davkov, carin in dajatev pri uvozu, obresti na dolgove, bančne garancije in stroške garancij, upravne takse;
- investicije v infrastrukturo, kot so javna cestna, komunalna in vodovodna infrastruktura, ki izhajajo iz zakona, ki ureja lokalno samoupravo, ter gre pri sofinanciranju naložb za samostojni projekt, niso upravičen strošek;
- investicija v nepremičnino, na kateri se opravlja izvršba v skladu s predpisi, ki urejajo izvršbo in zavarovanje, ne more biti predmet podpore po tem javnem pozivu.

Navodila organa upravljanja o upravičenih stroških za sredstva evropske kohezijske politike v programskem obdobju 2021-2027 so sestavni del razpisne dokumentacije!

#### 4 RAZPOLOŽLJIVA SREDSTVA, FINANČNE DOLOČBE, PREDPLAČILO IN UVELJAVLJANJE DDV

##### Finančne določbe

Celotna razpoložljiva sredstva v okviru sklada ESRR za izvajanje projektov SLR LAS KP za celotno obdobje (2025-2029) znašajo 714.124,53 EUR

Razpisana vrednost tega javnega poziva znaša 428.474,72 EUR in zajema razpoložljiva sredstva za leti 2025 in 2026 skupaj. Sredstva, ki na tem javnem pozivu ne bodo porabljena, se bodo prenesla v naslednji javni poziv.

Podpora (sofinanciranje) za izvajanje projektov v okviru SLR LAS KP se dodeli kot nepovratna sredstva:

Sklad ESRR	Razpoložljiva sredstva: 428.474,72 EUR
<ul style="list-style-type: none"><li>• Najvišja stopnja javne podpore za sofinanciranje projektov iz ESRR je 80 % upravičenih stroškov projekta.</li><li>• 20 % celotne vrednosti projekta mora zagotoviti vlagatelj in partnerji (če gre za partnerski projekt) iz lastnih sredstev.</li></ul>	
<ul style="list-style-type: none"><li>• V okviru sklada ESRR je stopnja sofinanciranja iz EU 85 % in iz proračuna RS 15 % upravičenih stroškov projekta.</li></ul>	
<ul style="list-style-type: none"><li>• Pristojni organ sklada za vlaganje vlog in zahtevkov za izplačilo ter dopolnitev vlog in zahtevkov za izplačilo je Ministrstvo za kohezijo in regionalni razvoj (MKRR).</li><li>• Zastopnik upravičencev do sofinanciranja izbranih projektov za vlaganje vlog in zahtevkov za izplačilo ter dopolnitev vloge in zahtevkov na MKRR je vodilni partner.</li></ul>	

Najvišji znesek javne podpore za posamezni projekt je 200.000 eurov.

Najnižji znesek javne podpore za posamezni projekt je 5.000 eurov.

Kadar vrednost posameznega projekta znaša več kot 20.000 eurov, se lahko izvaja v dveh fazah, s tem da posamezni zahtevek za izplačilo ne sme biti nižji od 5.000 eurov.

Upravičenec lahko zaprosi za izplačilo predplačila v skladu z 10. členom Uredbe Leader/CLLD.

Upravičenec, vključen v izvajanje projekta, ki je pravna oseba ali samostojni podjetnik posameznik, in vodi računovodstvo v skladu z računovodskimi standardi za davčne namene, za vse poslovne dogodke v zvezi z izvedbo projekta, ki je predmet podpore, od vložitve vloge za odobritev projekta vodi ločeno računovodstvo v skladu z računovodskimi standardi, na primer ločeno stroškovno mesto ali ločene ustrezne računovodske konte. V primeru uporabe poenostavljenih oblik stroškov se na ločenem stroškovnem mestu projekta knjižijo le prihodki oziroma prilivi, medtem ko stroškov (izdatkov), ki se nanašajo in poplačujejo iz prejetih sredstev, ni treba evidentirati na stroškovnem mestu projekta. V primerih poenostavljenih oblik nepovratnih sredstev dejanski stroški in izdatki niso predmet preverjanja in spremljanja.

V primeru kontrole s strani pristojnega organa, mora upravičenec imeti vsa soglasja in dovoljenja, prav tako mora postopke voditi transparentno in na pregleden način.

### **Predplačilo**

Za upravičence (vlagatelje), za katere je v skladu z zakonom, ki ureja izvrševanje proračuna Republike Slovenije (oseba zasebnega ali javnega prava in je ustanovljena in deluje kot društvo, zasebni ali javni zavod ali ustanova), dovoljeno predplačilo do 30 % predvidenih pogodbenih obveznosti za sofinanciranje projektov, se predplačilo enkratno odobri brez predložitve bančne garancije, in sicer do višine 30 % vrednosti podpore iz pogodbe o sofinanciranje za sklad ESRR.

Če upravičenec (vlagatelj) uveljavlja predplačilo iz prejšnjega odstavka, mora vložiti zahtevek za izplačilo sredstev najmanj v višini predplačila najpozneje v 180 dneh po izplačilu predplačila.

Predplačilo vlagatelj uveljavlja hkrati z vlogo za odobritev projekta.

### **Uveljavljanje DDV**

DDV ni upravičen strošek, razen če se podpora nanaša na nabave blaga oziroma storitev, ki jih bo upravičenec uporabil za namene dejavnosti in transakcij, v zvezi s katerimi se v skladu s predpisi, ki urejajo DDV, ne šteje za davčnega zavezanca, ali za namene dejavnosti in transakcij, ki so v skladu s predpisi o DDV oproščene plačila DDV, brez pravice do odbitka DDV.

Upravičenec, ki uveljavlja DDV kot upravičen strošek projekta, pod kazensko odgovornostjo poda izjavo, da v skladu s predpisi, ki urejajo DDV, ne more odbijati vstopnega DDV, plačanega za nabave blaga oziroma storitev v okviru izvajanja projekta, za katerega mu je dodeljena podpora.

Upravičenec v izjavi iz prejšnjega odstavka navede razlog, na podlagi katerega ne more odbijati vstopnega DDV, in sicer da se nabave blaga oziroma storitev v okviru izvajanja projekta nanašajo na eno izmed naslednjih dejavnosti:

- opravljanje oproščene dejavnosti brez pravice do odbitka DDV;
- opravljanje dejavnosti, v zvezi s katerimi se upravičenec ne šteje za davčnega zavezanca, kot ga opredeljuje zakon, ki ureja DDV.

### **Državna pomoč**

Pravne in fizične osebe, ki se ukvarjajo z gospodarsko dejavnostjo na območju Republike Slovenije, so prejemniki državne pomoči.

Podpora za izvajanje projektov v okviru SLR LAS KP se lahko dodeljuje v skladu z Uredbo 651/2014/EU, če so vlagatelji mala in srednje velika podjetja. Če se podpora dodeli v skladu z navedeno uredbo, mora vlagatelj poleg pogojev iz 7. člena Uredbe LEADER/CLLD izpolnjevati tudi pogoje iz 19. in 19.a člena Uredbe 651/2014/EU, merila iz Priloge I Uredbe 651/2014/EU ter druge pogoje, navedene v 28. členu Uredbe LEADER/CLLD.

Podpora za izvajanje projektov v okviru SLR LAS KP se lahko dodeljuje kot pomoč po pravilu de minimis v skladu z Uredbo Komisije (EU) 2023/2831 tudi za velika podjetja, pri čemer se upošteva pogoje navedene v 28. členu Uredbe LEADER/CLLD.

Če se podpora za izvajanje projektov v okviru SLR dodeli kot pomoč po pravilu de minimis, mora vlagatelj k vlogi priložiti:

- pisno izjavo o vseh drugih pomočeh de minimis, ki jih je vlagatelj prejel na podlagi predpisov, ki urejajo de minimis v obdobju treh let;
- pisno izjavo o drugih že prejetih ali zaprosenih pomočeh za iste upravičene stroške;
- pisno izjavo, ali gre za enotno podjetje z navedbo podjetij, ki so z njim povezana, z namenom preveritve skupnega zneska že prejetih pomoči de minimis za vsa, z njim povezana podjetja.

### Omejitve podpore

Podpora za projekte se ne dodeli in izplača za tiste upravičene stroške, za katere je upravičenec že prejel sredstva državnega proračuna Republike Slovenije ali sredstva Evropske unije.

Če je upravičenec projekta občina, ki je partnerica LAS KP, se lastna finančna sredstva sofinanciranja z vidika Evropske unije ne štejejo za že prejeta javna sredstva Republike Slovenije.

## 5 POGOJI UPRAVIČENOSTI PRIJAVITELJEV DO SOFINANCIRANJA

Projekt, ki ga vlagatelj prijavlja na javni poziv mora biti skladen s cilji sklada ESRR in mora obravnavati potrebe, določene v SLR LAS KP ter izvajati ukrepe SLR LAS KP, ki so predmet tega javnega poziva. Izkazovati mora dodano vrednost za razvoj lokalnega območja LAS KP, kot so: povečanje socialnega kapitala, upravljanja, ali prispeva k rezultatu projekta (na primer skupni interes, skupina upravičencev, dostop javnosti do rezultatov projekta, inovativne značilnosti projekta na lokalni ravni, integrirani projekti). V ta namen mora vlagatelj projekta v vlogi jasno opredeliti cilje, učinke in rezultate, ki jih želi s projektom doseči.

Prijavljen projekt mora torej imeti zapisane merljive cilje z jasnimi učinki in rezultati. Načrtovano doseženo vrednost kazalnika ob zaključku projekta mora prijavitelj opredeliti v vlogi na javni poziv.

Iz vsebine projekta, ki ga prijavitelj prijavlja, mora biti razvidno, da je skladen z vsaj enim od 4 ukrepov, opredeljenih v tem javnem pozivu in mora načrtovati in ob zaključku projekta doseči vsaj enega od kazalnikov teh ukrepov z namenom uresničevanja potreb in ciljev sklada ESRR ter SLR LAS KP.

Prijavitelj lahko projekt v okviru tega javnega poziva prijavi za sofinanciranje samo v okviru sklada ESRR, odvisno od vsebine in ciljev projekta, kar prijavitelj opredeli v vlogi (Obrazec št. 1: Vloga za izbor projektov) na javni poziv.

Projekte za izvajanje SLR LAS KP predlagajo samostojni podjetniki posamezniki in pravne osebe javnega in zasebnega prava, ki delujejo na območju LAS KP, ki kandidirajo samostojno ali se povežejo v partnerstvo za izvedbo projekta.

Območje izvajanja projektov in upravičenost do sofinanciranja projektov predstavlja območje LAS Kozjak-Pohorje, ki zajema območje 53-ih naselij v občinah Radlje ob Dravi, Podvelka, Lovrenc na Pohorju, Selnica ob Dravi in Ruše. Aktivnosti promocije projekta so upravičene tudi zunaj območja LAS KP na celotnem območju Republike Slovenije, vendar morajo biti jasno opredeljene v projektnem predlogu.

V primeru partnerske vloge morajo imeti vsi partnerji aktivno vlogo v projektu, kar pomeni skupno načrtovanje projekta in pripravo vloge, kakor tudi izvedbo projekta in financiranje stroškov izvedbe projekta. Partnerji znotraj partnerstva izberejo vodilnega partnerja (nosilca projekta), ki je vlagatelj vloge na javni poziv. Za sofinanciranje aktivnosti v okviru projekta morajo nosilec projekta/projektne partnerji skleniti ustrezno konzorcijsko pogodbo, prejemnik sredstev je vodilni partner oz. nosilec projekta, ki prejeta sredstva prenakaže ostalim partnerjem na projektu.

Projekt mora biti izveden v skladu s prijavitelno vsebino, ki jo odobri MKRR, in področnimi predpisi.

Vloga vlagatelja za prijavo projekta mora vsebovati:

- osnovne podatke o projektu (npr. o upravičencih);
- naziv projekta;
- opis projekta, načrtovane aktivnosti;
- natančno določeno območje (lokacijo) izvajanja projekta;
- cilje, ki jih zasleduje projekt in opis načrtovanih rezultatov projekta (z opredeljenimi kazalniki);
- jasno opredelitev, komu je projekt namenjen in kdo so končni uporabniki rezultatov projekta;
- dinamika izvajanja in črpanja finančnih sredstev načrtovanega projekta;
- finančni načrt oziroma zaprta finančna konstrukcija.

Vlagatelji vloge na ta javni poziv morajo izpolnjevati še naslednje pogoje:

- (1) Vlagatelj vloge na javni poziv je lahko samostojni podjetnik posameznik ali pravna oseba javnega ali zasebnega prava, ki deluje na območju LAS KP.
- (2) Vlagatelj in partnerji (kadar se projekt izvaja v partnerstvu) mora/jo imeti sedež, registrirano izpostavo, podružnico, organizacijsko enoto oziroma poslovno enoto na območju LAS KP (če gre za pravno osebo zasebnega prava) oziroma deluje na območju LAS KP (če gre za pravno osebo javnega prava ali za pravno osebo zasebnega prava).
- (3) Vlagatelj projekta/projektne partnerji v projektu ter zaposleni pri nosilcu projekta/projektne partnerjih ne smejo biti izvajalec ali podizvajalec za zunanje storitve/dobave materiala in opreme.
- (4) Vlagatelj (nosilec projekta) in partnerji (kadar se projekt izvaja v partnerstvu) morajo imeti za sofinanciranje aktivnosti v okviru projekta sklenjeno ustrezno konzorcijsko pogodbo (pogodbo o sodelovanju), katere kopijo priložijo vlogi.
- (5) Nad vlagateljem in partnerji ne sme biti začel postopek insolventnosti ali postopek prisilnega prenehanja v skladu z zakonom, ki ureja finančno poslovanje, postopek zaradi insolventnosti in prisilno prenehanje, ali postopek likvidacije družbe v skladu z zakonom, ki ureja gospodarske družbe.
- (6) Vlagatelj ali partnerji ne smejo biti prejemnik sredstev za financiranje predlaganega projekta iz drugih javnih virov.
- (7) Vlagatelji in partnerji morajo imeti za nakazilo javne podpore odprt transakcijski račun, če pridobijo pravico do le-te.
- (8) Vlagatelj, ki postane upravičenec do prejemanja sredstev na podlagi tega javnega poziva in je pravna oseba ali samostojni podjetnik posameznik in vodi računovodstvo v skladu z računovodskimi standardi za davčne namene, za vse poslovne dogodke v zvezi z izvedbo projekta, ki je predmet podpore, od vložitve vloge za odobritev projekta mora voditi ločeno računovodstvo v skladu z



računovodskimi standardi (na primer ločeno stroškovno mesto ali ločene ustrezne računovodske konte).

- (9) Vlagatelj in partnerji morajo imeti zagotovljena sredstva za lastno sofinanciranje projekta - iz vloge za odobritev projekta mora biti razvidna zaprta finančna konstrukcija za celoten projekt, kar pomeni, da mora prikazovati razdelitev posameznih stroškov po posameznih partnerjih in vrstah stroškov ter virih financiranja projekta, ki so javna podpora in lastna sredstva.
- (10) Vlagatelj mora k vlogi predložiti vsa potrebna dovoljenja oziroma soglasja, ki jih za izvedbo projektov določajo področni predpisi najpozneje do zaključka izbirnega postopka projektov na ravni odločanja v LAS KP, pri čemer se šteje kot zaključek izbirnega postopka, ko Upravni odbor LAS KP s sklepom odloči o potrditvi/zavrnitvi projekta.
- (11) Vlagatelj mora do zaključka izbirnega postopka projektov na ravni odločanja Upravnega odbora LAS KP pridobiti pravnomočno gradbeno dovoljenje, če je za projekt predpisano gradbeno dovoljenje v skladu z zakonom, ki ureja graditev objektov.
- (12) Vlagatelj ima v vlogi natančno opredeljen časovni načrt izvedbe projekta, ob dejstvu, da mora biti projekt izveden najpozneje v treh letih od podpisa pogodbe o sofinanciranju z MKRR.
- (13) Vlagatelj, ki je zavezanec za javno naročanje, mora postopke izvajati v skladu s predpisi, ki urejajo javno naročanje, drugi pa v skladu s temeljnimi načeli javnega naročanja.
- (14) Vlagatelj ali partner, ki je javni naročnik, pred vložitvijo njegove vloge na MKRR ne sme skleniti pogodbe o oddaji javnega naročila za blago, storitev ali gradnjo, ki je predmet naložbe ali projekta.
- (15) Vlagatelj, ki uveljavlja na projektu stroške prostovoljnega dela, mora biti vpisan v Vpisnik prostovoljskih organizacij in organizacij s prostovoljskim programom, ki izpolnjujejo pogoje iz Zakona o prostovoljstvu - potrdilo o vpisu vlagatelja v Vpisnik mora biti priloženo k vlogi.
- (16) Vlagatelj ne sme biti podjetje v težavah, razen če gre za izjeme, določene v točki (c) četrtega odstavka 1. člena Uredbe 651/2014/EU.
- (17) Vlagatelj ni naslovnik neporavnane naloge za izterjavo na podlagi predhodnega sklepa Evropske komisije, s katerim je pomoč, ki jo je dodelil organ Republike Slovenije, razglasila za nezakonito in nezdržljivo z notranjim trgom.
- (18) Vlagatelj ni naslovnik neporavnane naloge za vračilo preveč izplačane državne pomoči na podlagi predhodnega poziva ministrstva, pristojnega za finance.
- (19) Če je vlagatelj enotno podjetje, mora v posebni izjavi navesti podjetja, ki so z njim povezana, z namenom preveritve skupnega zneska že prejetih pomoči de minimis za vsa, z njim povezana podjetja.
- (20) Vlagatelj mora zagotoviti, da z dodeljenim zneskom pomoči de minimis ne bo presežena zgornja meja pomoči de minimis ter intenzivnost pomoči po drugih predpisih.
- (21) Projekt, ki ga vlagatelj prijavlja na ta javni poziv ne sme biti fizično zaključen ali v celoti izveden pred sklenitvijo pogodbe o sofinanciranju z MKRR.
- (22) Vlagatelj, ki postane upravičenec do prejemanja sredstev na podlagi tega javnega poziva, je upravičen samo do povračila stroškov, ki so nastali po vložitvi vloge za odobritev projekta na MKRR.
- (23) Vlagatelj, ki je pravna ali fizična oseba, lahko ima na dan oddaje vloge do 50 eurov neporavnanih zapadlih davčnih obveznosti do države – Potrdilo o poravnanih davčnih obveznostih, ki ni starejše od treh mesecev od datuma oddaje vloge na javni poziv, vlagatelj priloži vlogi.
- (24) Pogoji s področja gradbenih in obrtniških del:

Vlagatelj, ki v vlogi uveljavlja projekt, katerega izvedba temelji na gradbeniških in obrtniških delih mora:

- imeti pridobljeno ustrezno tehnično dokumentacijo in dovoljenje za naložbo; (obvezni prilogi vlogi sta: popis del in izjava o lastništvu/slужnosti);
- dela morajo biti izvedena skladno s predpisi, ki urejajo prostor, graditev objektov, varstvo okolja, varstvo kulturne dediščine in ohranjanje narave;
- če ni lastnik oziroma ni edini lastnik, mora priložiti soglasje lastnika ali solastnika naložbe;

- če kandidira za pridobitev sredstev za dokončanje naložbe, predložiti investicijsko tehnično dokumentacijo, iz katere je razviden popis del in stroškov, ki se nanaša na celotno investicijo, pri fazni gradnji: predložen natančen popis že izvedenih aktivnosti in vrednosti že izvedenih del, ki ga potrdi pooblaščen projektant ali nadzornik;
- ob zaključku/dokončanju naložbe predložiti uporabno dovoljenje in upravljavski načrt;
- kadar je vlagatelj (upravičenec) občina oziroma se operacija financira z javnimi sredstvi mora izpolnjevati naslednje specifične pogoje: imeti mora izdelan investicijski načrt skladno s predpisom, ki ureja enotno metodologijo za pripravo in obravnavo investicijske dokumentacije na področju javnih financ v skladu z uredbo Uradni list št. 60/2006.

Upravičenec (končni prejemnik sredstev), ki je zavezanec po Zakonu o javnem naročanju (v nadaljevanju ZJN-3), je dolžan izbrati izvajalca izvesti v skladu s postopki ZJN-3. K zahtevku mora priložiti vsa ustrezna dokazila, v skladu z osmim odstavkom 27. člena Uredbe LEADER/CLLD.

Upravičenec, ki ni zavezanec po ZJN-3, mora k vlogi za odobritev projekta priložiti eno tržno primerljivo pisno ponudbo. Ponudbe ni dolžan predložiti, če:

- gre za vrste stroškov, ki so predpisani s strani države ali lokalne skupnosti, (npr. z občinskim odlokom določena višina stroška, nakup vinjete, parkiranje)
- gre za stroške dela osebja, (delo zaposlenih na projektu)
- gre za stroške prispevka v naravi,
- je upravičenec naročnik v skladu s predpisi, ki urejajo javno naročanje, (ob vlogi se predloži ena ponudba ali popis del ali projektna naloga, ob zahtevku se predloži vso dokumentacijo v zvezi z oddajo in izvedbo javnega naročila, tudi v primeru naročil malih vrednosti, je potrebno priložiti vso dokumentacijo, ki je bila podlaga za izbrati izvajalca)
- gre za vrsto stroška, za katero je na trgu le en ponudnik. (upravičenec priloži ponudbo edinega ponudnika).

V primeru odobritve projekta s strani ARSKTRP pa mora upravičenec pri zahtevku priložiti tržno primerljive pisne ponudbe najmanj treh ponudnikov, ki se glasijo na upravičenca, za upravičene stroške, pri čemer se pri izplačilu sredstev upošteva vrednost ponudbe z najnižjo ceno. Ponudbe iz te točke se ne prilagajajo v primerih (izjema, priloži se le 1 ponudba):

- če gre za vrste stroškov, ki jih predpiše država ali lokalna skupnost (na primer pristojbina za ceste, parkirnina, pri čemer mora biti v zahtevku navedeno, da gre za te vrste stroškov;
- če je vlagatelj javni naročnik;
- če gre za vrsto stroška, za katerega je na trgu le en ponudnik, pri čemer mora biti v zahtevku utemeljeno, da je na trgu samo en ponudnik, in se zahtevku priloži ponudbo tega ponudnika (tudi za strošek kotizacije za udeležbo na usposabljanju);
- če vrednost upravičenega stroška ne presega 2.000 eurov, pri čemer lahko upravičenec namesto tržno primerljivih pisnih ponudb zahtevku priloži eno vabilo k dajanju ponudb ali katalog ali oglas, kot ga določa zakon, ki ureja obligacijska razmerja.

Projekt, ki je upravičen v okviru drugih intervencij SN SKP 2023–2027 oziroma je financiranje možno prek drugih finančnih podpor, je lahko podprt s podporo za izvajanje projektov v okviru intervencije LEADER, če je takšna potreba prepoznana v SLR in izkazuje dodano vrednost za razvoj lokalnega območja, kot so povečanje socialnega kapitala, upravljanja, ali prispeva k rezultatu projekta (na primer skupni interes, skupina upravičencev, dostop javnosti do rezultatov projekta, inovativne značilnosti projekta na lokalni ravni, integrirani projekti).

Vsak upravičenec lahko na enem Javnem pozivu kandidira v dveh vlogah – enkrat kot vlagatelj in drugič kot partner ali dvakrat kot partner (če ni vlagatelj).

## 6 RAZPISNA DOKUMENTACIJA IN NAVODILA ZA ODDAJO VLOGE (PRIJAVO) NA JAVNI POZIV

### 6.1 Razpisna dokumentacija

Z razpisno dokumentacijo je določeno, kako pravilno izpolniti prijavitni obrazec za javni poziv, ki je sestavni del tega navodila. Javni poziv in vsa razpisna dokumentacija za prijavo projektov bo objavljena na spletni strani LAS KP: <https://laskozjak-pohorje.si/> najmanj 60 dni pred postopkom za izbor projektov.

Razpisna dokumentacija tega javnega poziva vsebuje:

- Javni poziv za izbor projektov izvajanja Strategije lokalnega razvoja območja LAS KP za programsko obdobje 2021-2027 sofinanciranih iz sklada ESRR s prilogami,
- Vloga za izbor projektov financiranih iz sredstev ESRR na območju LAS KP s prilogami (se izpolni v celoti v slovenskem jeziku in predloži v enem (1) tiskanem izvodu in enem (1) izvodu e-oblike (USB ključ) kjer je naložena vloga v Wordu ter Stroškovnik in Finančna konstrukcija v Excelu,
- Obrazec št. 2 – Označba vloge (se izpolni in nalepi na ovojnico, v kateri vlagatelj/prijavitelj posreduje vlogo na LAS KP),
- Strategija lokalnega razvoja za lokalno akcijsko skupino Kozjak-Pohorje za programsko obdobje 2021–2024,
- Pravilnik o pogojih, merilih in postopkih izbora, financiranja, spremljanja in nadziranja razvojnih projektov LAS Mežiške doline (se ne predloži),
- Navodila organa upravljanja na področju zagotavljanja prepoznavnosti, preglednosti in komuniciranja evropske kohezijske politike v obdobju 2021–2027 (se ne predloži),
- Navodila organa upravljanja o upravičenih stroških za sredstva evropske kohezijske politike v programskem obdobju 2021-2027 (se ne predloži).

### 6.2 Prijava na javni poziv in dokazila

Vlagatelj mora za prijavo na ta javni poziv uporabiti izključno obrazce, ki so sestavni del razpisne dokumentacije tega javnega poziva.

Vlagatelj (prijavitelj) se prijavi na javni poziv z **Obrazcem št. 1 – Vloga za izbor projektov**. Obrazec št. 1 – Vloga za izbor projektov mora biti **v celoti izpolnjen in s strani zakonitega zastopnika podpisan in žigosan**.

Prijavitni obrazec se vlaga v tiskani obliki pisno in v elektronski obliki. Elektronska različica vloge (oddana na USB ključku) mora biti enaka vlogi v tiskani obliki.

Prijavnemu obrazcu (Obrazcu št. 1) je potrebno priložiti vsa zahtevana dokazila in priloge:

- izjava vseh upravičencev projekta glede izpolnjevanja pogojev Uredbe Leader/CLLD;
- obvezne priloge, ki izhajajo iz predpisov Evropske unije ali nacionalnih predpisov glede na tip projekta (npr. dovoljenja, soglasja);
- če se podpora za izvajanje projektov v okviru SLR LAS KP dodeli kot pomoč po pravilu de minimis, mora vlagatelj k vlogi priložiti:
  - pisno izjavo o vseh drugih pomočeh de minimis, ki jih je vlagatelj prejel na podlagi predpisov, ki urejajo de minimis v obdobju treh let;
  - pisno izjavo o drugih že prejetih ali zaprosenih pomočeh za iste upravičene stroške;
  - pisno izjavo, ali gre za enotno podjetje z navedbo podjetij, ki so z njim povezana, z namenom preveritve skupnega zneska že prejetih pomoči de minimis za vsa, z njim povezana podjetja;

- originalno dokazilo pristojnega organa (Finančni urad RS), da ima upravičenec poravnane davke in prispevke določene z zakonom, ki ni starejše od treh mesecev od datuma oddaje vlog na javni poziv;
- originalno dokazilo pristojnega sodišča, da vlagatelj ni v postopku prenehanja, stečajnega postopka, prisilni poravnavi, prepovedi poslovanja, sodne likvidacije ali izbriša registra, ki ni starejše od treh mesecev od datuma oddaje vloge na javni poziv;
- dokazila, ki izhajajo iz predpisov Evropske unije ali nacionalne zakonodaje glede na tip operacije:
  - Gradbeno dovoljenje – (pravnomočno gradbeno dovoljenje mora biti priloženo do zaključka izbirnega postopka projektov na ravni odločanja v LAS KP).
  - Originalna projektna dokumentacija oz. dokumentacija in skice iz katerih je razvidna tehnična rešitev z detajli predvidenih posegov, projektantski predračun oz. popis del, kopija pravnomočnega gradbenega dovoljenja za objekt ali prostor.
  - Če vlagatelj kandidira za pridobitev sredstev samo za del naložbe, mora biti iz investicijsko tehnične dokumentacije razvidno še: Popis del in stroškov, ki se nanašajo na celotno naložbo ločen popis del in stroškov, ki jih vlagatelj uveljavlja po tem razpisu - priloženo dokazilo o vrednosti izvedenih del in stroškov.
  - V primeru nakupa opreme je potrebno predložiti: izris tlorisa prostora z vrisano opremo, kopijo pravnomočnega dovoljenja ali kopijo pravnomočnega gradbenega dovoljenja za objekt ali prostor, ki se glasi na lastnika naložbe;
- dokazila o lastništvu nepremičnin (objektov, zemljišč) in dokazilo, da se na nepremičnini, na kateri se izvaja predmet podpore, ne opravlja izvršba v skladu z predpisi, ki urejajo izvršbo in zavarovanje;
- dokazilo o predračunski vrednosti operacije
  - Predračun oz. ponudba s popisom del po fazah gradnje različnih vrst objektov glede na zahtevnost.
  - Predračun za stroške storitev zunanjih izvajalcev, če jih vlagatelj uveljavlja.
  - Eno ponudbo;
- dokument identifikacije investicijskega dokumenta (DIIP) in Načrt razvojnih programov (NRP);
- dokazila o izvedbi postopka po ZJN-3 oz. pisno ponudbo v primeru, da se storitev, blago ne naroča po ZJN-3;
- podrobnejši opis operacije;
- fotografije lokacije predvidene naložbe (pred pričetkom projekta);
- vzorec pogodbe o sodelovanju pri projektu (če gre za partnerski projekt);
- dokazila o že prejetih javnih prispevkih (sredstvih);
- potrdilo o vpisu vlagatelja v Vpisnik prostovoljskih organizacij in organizacij s prostovoljskim programom (predloži vlagatelj, ki uveljavlja na projektu stroške prostovoljnega dela);
- izjava, da vlagatelj ne posluje z žigom (če vlagatelj ne posluje z žigom, žig ni potreben, vlogi pa mora priložiti izjavo, da ne posluje z žigom),

## Način prijave

Vlogo, ki vsebuje prijavitni obrazec z dokazili, je potrebno oddati v zaprti ovojnici, ki mora biti označena s polnim nazivom in naslovom vlagatelja (prijavitelja) ter vidno oznako: »NE ODPIRAJ – vloga za 1. javni poziv za izbor projektov LAS KP-ESRR«.

Za označevanje vloge na ovojnicu se uporabi obrazec za označbo vloge (Obrazec št. 2: Označba vloge). V kolikor prijavitelj za označbo ovojnice ne uporabi Obrazca št. 2: Označba vloge, mora označba ovojnice vsebovati vse elemente, kot izhajajo iz navedenega obrazca.

Vlogo je potrebno poslati priporočeno po pošti na naslov vodilnega partnerja LAS Kozjak-Pohorje: RRA KOROŠKA d.o.o., Dobrava 44 a, 2360 Radlje ob Dravi.

Zadnji rok za oddajo vloge priporočeno po pošti je ponedeljek 17. 2. 2025, do 14. ure.

Vlogo je možno oddati tudi osebno na sedežu vodilnega partnerja LAS Kozjak-Pohorje na naslovu: RRA KOROŠKA d.o.o., Dobrava 44 a, 2360 Radlje ob Dravi, in sicer ob naslednjih delovnih dneh:

od 21. 10. 2025 do 13. 2. 2025:

- ob sredah med 9. in 17. uro,
- ob četrtek med 9. in 14. uro.

v ponedeljek, 17. 2. 2025:

- med 9. in 14. uro.

Zadnji rok za oddajo vloge osebno na sedežu vodilnega partnerja je ponedeljek 17. 2. 2025, do 14. ure.

Za pravočasno se šteje vloga, ki jo vodilni partner LAS KP prejme, preden se izteče rok za vložitev vlog. Če je vloga poslana priporočeno po pošti, se za dan prejema vloge šteje datum in ura oddaje vloge na pošto.

Vloge, vložene po poteku prijavnega roka, se sklepom zavržejo.

Z oddajo vloge pomeni, da se vlagatelj strinja s pogoji, izločitvenimi kriteriji in merili javnega poziva.

**Rok za oddajo vloge na ta javni poziv je: 17. 2. 2025, ob 14. uri.**

## 7 POSTOPEK IZBORA PROJEKTOV

Projekte izbere in potrdi Upravni odbor LAS KP na podlagi nediskriminatornega in preglednega izbirnega postopka in meril, ki preprečujejo navzkrižja interesov ter zagotavljajo, da nobeden od treh sektorjev, kot jih določa odobrena SLR, ne nadzoruje odločitev o izbiri projektov. Pri tem se smiselno uporabljajo določbe zakona, ki ureja integriteto in preprečevanje korupcije.

Postopek izbora projektov izvaja Ocenjevalna komisija LAS Kozjak-Pohorje, ki je sestavljena iz 3 članov – glavnih ocenjevalcev in 2 namestnikov članov. Ocenjevalna komisija ocenjuje vloge skladno z veljavnim Pravilnikom o pogojih, merilih in postopkih izbora, financiranja, spremljanja in nadziranja razvojnih projektov LAS KP.

Ocenjevalna komisija predlaga upravnemu odboru projekte za financiranje, ki le-te končno potrdi.

Postopek izbora projektov poteka v več fazah:

- zbiranje vlog prispelih na javni poziv;
- preveritev pravočasnosti, administrativne ustreznosti in popolnosti vlog ter izpolnjevanja pogojev, izločitvenih kriterijev in ustreznosti predlaganih projektov,
- ocenjevanje in razvrščanje predlogov projektov, izbor projektov s strani pristojnih organov LAS KP,
- dokončan izbor oziroma potrditev projektov za sofinanciranje s strani pristojnih ministrstev oz. organov.

## 7.1 Pregled pravočasnosti, administrativne ustreznosti in popolnosti vlog

Pregled pravočasnosti in administrativne ustreznosti vloge zajema (a) preveritev ali je vloga oddana v roku in (b) ali je ovojnica vloge zaprta in pravilno označena.

Pregled pravočasnosti in administrativne ustreznosti vlog se izvede najkasneje v 10 delovnih dneh od zaključka javnega poziva.

Nepravočasno vloge ali vloge, katerih ovojnice so nepravilno označene ali odprte, se evidentirajo in s sklepom zavržejo in nato s spremnim dopisom neodprte (razen, če je ovojnica vloge bila odprta) vrnejo prijavitelju.

Pregled administrativne popolnosti vlog zajema pregled ali je uporabljen in pravilno ter v celoti izpolnjen predpisan prijavitni obrazec in so priloženi vsi zahtevani dokumenti.

Vloge, ki niso vrnjene prijavitelju, se odpirajo po vrstnem redu prispetja na določen naslov.

V primeru ugotovljenih nepopolnosti, ocenjevalna komisija v sodelovanju z vodilnim partnerjem LAS KP, najkasneje v 10 delovnih dneh od zaključka javnega poziva, prijavitelja pozove k dopolnitvi.

Pozivi za dopolnitev vlog se pošiljajo v pisni obliki s priporočeno pošiljko s povratnico ali osebno.

Prijavitelji dopolnitve pošljejo po redni pošti, priporočeno na določen naslov.

Vsebinske dopolnitve vlog v tej fazi niso dovoljene.

Vloga se formalno dopolni samo enkrat.

Po prejemu dopolnitev, se dopolnjena vloga ponovno pregleda, da se ugotovi ali je vloga administrativno popolna.

Nepopolne vloge, ki jih prijavitelj ne dopolni v določenem roku ali ne predloži vseh zahtevanih dopolnitev, se s sklepom zavržejo.

Za pravočasno, administrativno ustrezno in popolno se šteje vloga, ki:

- je oddana v roku v skladu z določili javnega poziva,
- je oddana v zaprti in pravilno označeni obojnici;
- je oddana na Obrazcu št. 1 – Vloga za izbor projektov in je v celoti izpolnjena in so priloženi vsi zahtevani dokumenti.

Pri izvajanju nalog ocenjevalne komisije sodeluje, v skladu s svojimi pristojnostmi, tudi vodilni partner, ki tudi podpiše dokumente, izdane s strani ocenjevalne komisije.

Sklepe o zavrženju, zavrnitvi in izbiri izda upravni odbor. Te sklepe podpiše tudi vodilni partner.

## 7.2 Pregled izpolnjevanja pogojev, izločitvenih kriterijev in ustreznosti prijavljenega projekta

Kadar je vloga pravočasna, administrativno ustrezna in popolna, ocenjevalna komisija preveri izpolnjevanje pogojev (določenih z Uredbo LEADER/CLLD), izločitvenih kriterijev in ustreznost predloženega projekta.

**SPLOŠNI POGOJI OZ. IZLOČITVENI KRITERIJI IN UPRAVIČENOSTI PREDLOŽENEGA PROJEKTA**

Pogoji:	Odločitev ocenjevalca	Utemeljitev odločitve ocenjevalca (Pod vsakim pogojem ocenjevalec poda pisno utemeljitev svoje odločitve.)
<p><b>1. Projekt se izvaja na upravičenem območju LAS KP (Lovrenc na Pohorju, Podvelka, Radlje ob Dravi, Ruše, Selnica ob Dravi)</b>  <u>Obrazložitev kriterija:</u>                      Na območju LAS KP ni naselij z več kot 10.000 prebivalci, ki v skladu z uredbo CLLD niso upravičena za izvajanje.                      Aktivnosti promocije so upravičene tudi zunaj območja LAS na celotnem območju Republike Slovenije.</p>	<p align="center">DA</p> <p align="center">NE</p>	<p>Utemeljitev:</p>
<p><b>2. Projekt je skladen vsaj z enim od dveh ciljev SLR KP in je primeren za financiranje iz ESRR</b>  <u>Obrazložitev kriterija:</u>                      Program evropske kohezijske politike 2021-2027 v SLO opredeljuje ožji nabor področij, za katera bo namenjeno financiranje iz EU skladov: Cilj SLR skladno z navodili za pripravo SLR izhaja iz ciljev skladov: <b>Cilj 2 (ESRR):</b> Spodbujanje celostnega in vključujočega socialnega, gospodarskega in okoljskega lokalnega razvoja, kulture, naravne dediščine, trajnostnega turizma in varnosti na območjih, ki niso mestna območja.</p>	<p align="center">DA</p> <p align="center">NE</p>	<p>Utemeljitev:</p>
<p><b>3. Projekt je skladen z enim od štirih ukrepov SLR KP in dosega vsaj enega od kazalnikov znotraj teh ukrepov</b>  <u>Obrazložitev kriterija:</u>                      SLR KP opredeljuje štiri ukrepe in znotraj teh kazalnike, ki jih želimo z izvajanjem projektov v okviru partnerstva LAS KP doseči.                      Ukrepi:                      1. Dinamično lokalno gospodarstvo                      2. Kakovostno in zdravo življenje                      3. Vključenost ranljivih skupin                      4. Varovanje narave in okolja ter podnebna odpornost                      Iz vsebina projekta mora biti razvidna umestitev projekta v vsaj enega izmed teh štirih ukrepov in doseganje vsaj enega kazalnika SLR KP.</p>	<p align="center">DA</p> <p align="center">NE</p>	<p>Utemeljitev:</p>
<p><b>4. Vlagatelj ima status:</b>                      a) samostojnega podjetnika,                      b) pravne osebe (zasebnega prava / javnega prava / zasebnega prava v javnem interesu),                      c) LAS.  <u>Obrazložitev kriterija:</u>                      Upravičenci do podpore za izvajanje projektov so lahko fizične ali pravne osebe. Pri ESRR fizične osebe, razen samostojni podjetniki, niso upravičenci.</p>	<p align="center">DA</p> <p align="center">NE</p>	<p>Utemeljitev:</p>
<p><b>5. Vlagatelj ima:</b>                      a) stalno bivališče na območju LAS KP (če gre za fizično osebo);                      b) ima sedež, registrirano izpostavo, podružnico, organizacijsko enoto oziroma poslovno enoto na območju LAS KP (če gre za pravno osebo zasebnega prava);                      c) deluje na območju LAS KP (če gre za pravno osebo javnega prava ali za pravno osebo zasebnega prava v javnem interesu).</p>	<p align="center">DA</p> <p align="center">NE</p>	<p>Utemeljitev:</p>
<p><b>6. Projekt je lahko financiran prek drugih finančnih podpor SN SKP 2023-2027, vendar je takšna potreba prepoznana v SLR in projekt izkazuje dodano vrednost za razvoj lokalnega območja, kot so povečanje socialnega kapitala, upravljanja, ali prispeva k rezultatu projekta (npr. skupni interes, skupina upravičencev, dostop javnosti do rezultatov projekta, inovativne značilnosti projekta na lokalni ravni, integrirani projekti).</b>  <u>Obrazložitev kriterija:</u>                      To možnost določa Uredba LEADER/CLLD</p>	<p align="center">DA</p> <p align="center">NE</p>	<p>Utemeljitev:</p>
<p><b>7. Iz projekta oz. vloge je razvidna zaprta finančna konstrukcija za celoten projekt, ki prikazuje razdelitev posameznih stroškov po posameznih partnerjih in vrstah stroškov ter virih financiranja projekta, ki so javna podpora in lastna podpora.</b>  <u>Obrazložitev kriterija:</u>                      Prijavitelji in partnerji zagotavljajo za izvedbo projekta tudi lastna finančna sredstva.</p>	<p align="center">DA</p> <p align="center">NE</p>	<p>Utemeljitev:</p>
<p><b>8. V vlogi je jasno opredeljeno, za katere vrste projekta gre: projekt investicijske narave ali projekt neinvesticijske narave.</b>  <u>Obrazložitev kriterija:</u>                      Opredelitev vrste projekta glede na prevladujoče stroške je zelo pomembna, zaradi določitve vrste upravičenih stroškov in odstotka sofinanciranja upravičenih stroškov.</p>	<p align="center">DA</p> <p align="center">NE</p>	<p>Utemeljitev:</p>

9.	<p><b>Projekt ima jasno opredeljen terminski načrt izvedbe, iz katerega je razvidno:</b></p> <p>a) <b>da še ni fizično zaključen ali v celoti izveden pred sklenitvijo pogodbe o sofinanciranju z MKRR za sklad ESRR;</b></p> <p>b) <b>da bo izveden najpozneje v treh letih od podpisa pogodbe o sofinanciranju z MKRR.</b></p> <p><u>Obrazložitev kriterija:</u> Iz vloge mora biti razviden datum začetka in zaključka projekta. Projekt se začne izvajati po oddaji vloge na MKRR, vendar ne sme biti zaključen pred podpisom pogodbe z MKRR, mora pa biti zaključen najpozneje v treh letih od podpisa pogodbe o sofinanciranju z MKRR.</p>	<p>DA</p> <p>NE</p>	Utemeljitev:
10.	<p><b>Projekt prispeva k izpolnjevanju horizontalnih ciljev v skladu z Uredbo EU 2021/1060</b></p> <p><u>Obrazložitev kriterija:</u></p> <p>1. Pri načrtovanju in izvajanju projekta se spoštuje in upošteva temeljne pravice iz Listine Evropske unije o temeljnih pravicah.</p> <p>2. Pri načrtovanju in izvajanju projekta se upošteva in spodbuja enakost spolov, vidik enakosti spolov se vključuje v vse aktivnosti. Upoštevajo se različne potrebe spolov, znotraj projekta se odgovarja na potrebe šibkejših posameznikov. Projekt bo ponudil enako podporo in enake možnosti za vse.</p> <p>3. Pri načrtovanju in izvajanju projekta se bo preprečevala diskriminacija na podlagi spola, rase, narodnosti, vere, verskih prepričanj, invalidnosti, starosti in spolne usmerjenosti. Omogočeno bo, da bo projekt dostopen različnim ciljnim skupinam in da bo znotraj projekta onemogočeno kakršnokoli izključevanje na podlagi spola, rase, narodnosti, vere, verskih prepričanj, invalidnosti, starosti in spolne usmerjenosti.</p> <p>4. Pri načrtovanju in izvajanju projekta bo upoštevano načelo trajnostnega razvoja; projekt ne bo škodoval okolju, znotraj projekta bodo spoštovane zahteve varstva okolja, spodbujal se bo trajnosten razvoj. Vsi ukrepi bodo obravnavani skladno z načelom, da se ne škoduje bistveno, torej: blažiti in prilagajanju podnebnim spremembam, trajnostni rabi in varstvu vodnih in morskih virov, preprečevanju in nadzorovanju onesnaževanja, krožnemu gospodarstvu, varstvu in obnovi biotske raznovrstnosti in ekosistemov.</p>	<p>DA</p> <p>NE</p>	Utemeljitev:
11.	<p><b>Upravičeni stroški posameznega projekta niso financirani z drugimi javnimi sredstvi</b></p> <p><u>Obrazložitev kriterija:</u> Prepovedano dvojno financiranje upravičenih stroškov projekta (nacionalni ali EU viri). Kadar je upravičenec projekta občina, kot partnerica LAS KP, se lastna finančna sredstva sofinanciranja z vidika EU ne štejejo za že prejeta javna sredstva RS). Preveritev s podpisano izjavo priloženo k vlogi.</p>	<p>DA</p> <p>NE</p>	Utemeljitev:
12.	<p><b>Vlagatelj ima za nakazilo sredstev odprt transakcijski račun. Upravičenec, ki je vključen v izvajanje projekta (samostojni podjetnik ali pravna oseba) in vodi računovodstvo v skladu z računovodskimi standardi ima za poslovne dogodke, ki zadevajo izvedbo projekta in ki je predmet podpore, ločeno računovodstvo (na primer ločeno stroškovno mesto in ločene konte).</b></p>	<p>DA</p> <p>NE</p>	Utemeljitev:
13.	<p><b>Prijavitelj ima poravnane obvezne davkatve in druge denarne nedavčne obveznosti (za sklad ESRR prijavitelj, ki je pravna ali fizična oseba, ima na dan oddaje vloge na LAS do 50 eurov neporavnanih zapadlih davčnih obveznosti do države).</b></p>	<p>DA</p> <p>NE</p>	Utemeljitev:
14.	<p><b>Nad vlagatelj in partnerji projekta na dan oddaje vloge na LAS KP ne sme biti začel postopek zaradi insolventnosti ali postopek prisilnega prenehanja, v skladu z zakonom, ki ureja finančno poslovanje, postopke zaradi insolventnosti in prisilno prenehanje, ali postopek likvidacije družbe v skladu z zakonom, ki ureja gospodarske družbe.</b></p>	<p>DA</p> <p>NE</p>	Utemeljitev:
15.	<p><b>Vlogi morajo biti priložena vsa potrebna dovoljenja oziroma soglasja, ki jih za izvedbo projektov določajo področni predpisi, najpozneje do zaključka izbirnega postopka projektov na ravni odločanja v LAS. pri čemer se šteje kot zaključek, ko Upravni odbor LAS s sklepom odloči o izboru projekta. Če je za projekt predpisano gradbeno dovoljenje v skladu z zakonom, ki ureja graditev objektov, mora biti do zaključka izbirnega postopka projektov na ravni odločanja v LAS pridobljeno pravnomočno gradbeno dovoljenje.</b></p>	<p>DA</p> <p>NE</p>	Utemeljitev:
16.	<p><b>Pri projektu ne gre za naložbe v infrastrukturo, (kot so javna cestna, komunalna in vodovodna infrastruktura, ki izhajajo iz zakona, ki ureja lokalno samoupravo) pri čemer gre pri teh naložbah za samostojni projekt.</b></p> <p><u>Obrazložitev kriterija:</u> Podpore se lahko dodelijo za investicije oziroma naložbe na upravičenem območju LAS, in sicer kot del projekta, s poudarkom na</p>	<p>DA</p> <p>NE</p>	Utemeljitev:



	širšem pomenu za območje LAS ter dodani vrednosti za projekt (kot so skupni interes, skupina upravičencev, dostop javnosti do rezultatov projekta, inovativne značilnosti projekta na lokalni ravni območja in prebivalcev območja LAS). Naložbe v infrastrukturo, kot so javna cestna, komunalna in vodovodna infrastruktura, ki izhajajo iz zakona, ki ureja lokalno samoupravo, ter gre pri sofinanciranju naložb za samostojni projekt, niso upravičen strošek.		
17.	<b>Projekt ne izkazuje predmet podpore nepremičnine, ki je v postopku izvršbe.</b> <u>Obrazložitev kriterija:</u> Nepremičnina, na kateri se opravlja izvršba v skladu s predpisi, ki urejajo izvršbo in zavarovanje, ne more biti predmet podpore po tej uredbi.	DA NE	Utemeljitev:
18.	<b>Vloga prijavitelja vsebuje v JP vse zahtevane priloge:</b> <u>Seznam prilog:</u> a) Priloga št. 1: b) Priloga št. 2:....	DA NE	Utemeljitev:

Če projekt izpolnjuje vse pogoje in izločitvene kriterije, se uvrsti v postopek ocenjevanja v nasprotnem primeru se vloga s sklepom zavrne.

Vloge prijaviteljev, pri katerih izpolnjevanje pogojev javnega poziva ni jasno, se pisno pozove k razjasnitvi vloge. Rok za razjasnitev vloge je 8 dni od dneva poziva k razjasnitvi. Poziv za razjasnitev vloge se pošlje po pošti s priporočeno pošiljko s povratnico ali osebno. Vlagatelji razjasnitve pošljejo priporočeno na naslov LAS KP.

Vlagatelje katerih vloge so vsebinsko nerazumljive oziroma nejasne ali so si podatki iz vloge in prilog nasprotujoči, se lahko pisno pozove k razjasnitvi vloge. Rok za razjasnitev vloge je 8 dni od dneva poziva k razjasnitvi. Poziv za razjasnitev vloge se pošlje po pošti s priporočeno pošiljko s povratnico. Vlagatelji razjasnitve pošljejo priporočeno na naslov LAS KP.

V primeru, da vlagatelj vsebinske nepopolnosti, nejasnosti ali neusklajenosti ne odpravi v roku, ocenjevalna komisija LAS KP presoja vlogo glede na navedbe v vlogi brez pojasnil oziroma uskladitev.

Vloga, ki kljub razjasnitvi ne izpolnjuje pogojev se s sklepom zavrne.

### 7.3 Ocenjevanje projektov v skladu z merili in kriteriji za uvrstitev projekta na seznam izbranih projektov za obravnavo na MKRR

Popolne vloge ocenjevalna komisija po vrstnem redu prispetja obravnava in ocenjuje po spodnjih merilih in kriterijih.

#### Merila in kriteriji za ocenjevanje

MERILA ZA IZBOR PROJEKTOV		Število točk	Doseženo število točk
A	Kakovost in izvedljivost projekta (doseganje cilja in namena)	10	
B	Dodana vrednost projekta za območje LAS KP	5	
C	Inovativnost projekta	5	
D	Trajnost rezultatov projekta	10	
E	Kakovost in enakopravna vključenost partnerstva	5	
F	Projekt zajema celovit in uravnotežen razvoj celotnega območja LAS KP	5	
G	Spodbujanje zaposlovanja	10	
H	Razvoj novih programov, produktov, storitev	10	
I	Ohranjanje in privabljanje prebivalcev na območje LAS KP	5	
J	Vpliv na kakovost in zdravo življenje prebivalcev na območju LAS KP	10	
K	Vključevanje opredeljenih ranljivih ciljnih skupin in socialna vključenost	10	
L	Vpliv projekta na okolje	10	
M	Dvig družbene ozaveščenosti	5	
<b>Skupno število doseženih točk projekta</b>		<b>100</b>	

MERILA	KRITERIJI	Možno število točk	Doseženo število točk
<p style="text-align: center;"><b>A</b></p> <p style="text-align: center;"><b>KAKOVOST IN IZVEDLJIVOST PROJEKTA</b></p> <p><u>Obrazložitev merila:</u> Projekt mora vsebovati izvedbeni načrt skozi katerega se lahko oceni izvedljivost projekta z vidika:</p> <ul style="list-style-type: none"> <li>časovnega obsega oziroma trajanja projekta (Project Timeline);</li> <li>logičnega zaporedja izvajanja nalog oziroma aktivnosti z mejniki pomembnimi za časovno ustreznost;</li> <li>izvedljivost dodeljenih nalog z vidika sposobnosti partnerja za izvedbo (kadrovske, vsebinske oziroma strokovne),</li> <li>uravnoteženost razdeljenih nalog po partnerjih – smiselna razdelitev nalog.</li> </ul>	Cilji so jasno opredeljeni, aktivnosti so izvedljive ter vodijo k doseganju konkretnih rezultatov.	10	
	Cilji so opredeljeni, aktivnosti in rezultati so navedeni, vendar ne zagotavljajo logičnega sosledja.	5	
	Cilji, aktivnosti in rezultati so naštet, vendar ne izkazujejo logičnega sosledja in zagotavljajo doseganja načrtovanih rezultatov.	0	
	<b>Možno / Doseženo število točk</b>	<b>10</b>	
	Utemeljitev ocene:		
<p style="text-align: center;"><b>B</b></p> <p style="text-align: center;"><b>DODANA VREDNOST PROJEKTA ZA OBMOČJE LAS KP</b></p> <p><u>Obrazložitev merila:</u> Dodana vrednost se kaže v obliki pozitivnih učinkov, ki jih predstavlja projekt za dolgoročni razvoj na območju LAS KP npr.: razvoj podjetništva, izboljšanje infrastrukture, varovanje narave, ohranjanje kulturne dediščine, povezovanje, inovacije, nova znanja, trajnostni razvoj, promocija turizma ...</p>	Projekt izkazuje dodano vrednost za širšo območje LAS KP (dve ali več občin).	5	
	Projekt izkazuje dodano vrednost le za eno od občin območja LAS KP.	2	
	Projekt ne izkazuje dodane vrednosti za območje LAS KP.	0	
	<b>Možno / Doseženo število točk</b>	<b>5</b>	
	Utemeljitev ocene:		
<p style="text-align: center;"><b>C</b></p> <p style="text-align: center;"><b>INOVATIVNOST PROJEKTA</b></p> <p><u>Obrazložitev merila:</u> Inovativnost projekta pomeni novo zamisel, novo rešitev, nov ali izboljšan proizvodni ali tehnološki postopek, nov izdelek z novimi funkcijami ali večjo uporabnost, novost pri večnamenski rabi, nova inovativna partnerstva.</p>	Projekt je inovativen (uporaba novih metod, pristopov in programov, uvajanje novih storitev in proizvodov, uvajanje novih znanj, ipd.).	5	
	Projekt je delno inovativen (vsebina projekta ni nova, vendar se izvaja na drugačen način ali vključuje nove ciljne skupine).	3	
	Projekt nima inovativnega značaja.	0	
	<b>Možno / Doseženo število točk</b>	<b>5</b>	
	Utemeljitev ocene:		
<p style="text-align: center;"><b>D</b></p> <p style="text-align: center;"><b>TRAJNOST REZULTATOV PROJEKTA</b></p> <p><u>Obrazložitev merila:</u> Trajnost rezultatov projekta je zagotovljena takrat, če se uporabljajo tudi po zaključku projekta ali morebiti ponujajo možnost nadgradnje rezultatov, nadaljnje sodelovanje partnerjev, ki so nastala v okviru projekta ipd.</p>	Rezultati projekta zagotavljajo nadaljnje izvajanje vsebin ali omogočajo izvajanje novih projektov (zagotovljeno upravljanje skupnih kapacitet, zagotovljeno trženje novih produktov in storitev, ipd.)	10	
	Rezultati projekta omogočajo nadaljnje izvajanje vsebin (oblikovane metode in orodja, promocijski material, ipd.)	5	
	Projekt ni trajnostno naravnani in ne izkazuje verjetnosti, da se bodo rezultati v zadostni meri uporabljali tudi po zaključku.	0	
	<b>Možno / Doseženo število točk</b>	<b>10</b>	
	Utemeljitev ocene:		

<p style="text-align: center; font-size: 2em;">E</p> <p><b>KAKOVOST IN ENAKOPRAVNA VKLJUČENOST PARTNERSTVA</b></p> <p><u>Obrazložitev merila:</u> Dodana vrednost projekta se odraža v povezovanju vseh deležnikov in krepitvi lokalnih partnerstev, kamor se lahko povezujejo deležniki javnega, ekonomsko/gospodarskega in zasebnega/civilnega /socialnega sektorja.</p>	Partnerstvo sestavljajo vsaj 3 partnerji, ki imajo pri projektu aktivno vlogo (prijavitelj + 2 partnerja) in predstavljajo vsaj 2 izmed 3 sektorjev (javni, ekonomski, zasebni).	5	
	Partnerstvo sestavljajo vsaj 3 partnerji (prijavitelj + 2 partnerja) in so vsi predstavniki istega sektorja.	3	
	Partnerstvo sestavljajo manj kot 3 partnerji.	0	
	<b>Možno / Doseženo število točk</b>	<b>5</b>	
Utemeljitev ocene:			
<p style="text-align: center; font-size: 2em;">F</p> <p><b>PROJEKT ZAJEMA CELOVIT IN URAVNOTEŽEN RAZVOJ CELOTNEGA OBMOČJA LAS KP</b></p> <p><u>Obrazložitev merila:</u> Prednost imajo projekti, ki se izvajajo na širšem območju LAS KP</p>	Projekt se bo izvajal na območju vseh 5 občin v območju LAS KP.	5	
	Projekt se bo izvajal na območju 3 občin v območju LAS KP.	3	
	Projekt se izvajal na območju 2 občin v območju LAS KP.	1	
	<b>Možno / Doseženo število točk</b>	<b>5</b>	
Utemeljitev ocene:			
<p style="text-align: center; font-size: 2em;">G</p> <p><b>SPODBUJANJE ZAPOSLOVANJA</b></p> <p><u>Obrazložitev merila:</u> Spodbujanje nastajanja novih podjetij in delovnih mest in samozaposlitev na osnovi lokalnih potencialov.  Spodbujanje diverzifikacije kmetijskih dejavnosti na podeželju (v okviru EKSRP)  Ohranjanje in promocija starih obrti, razvoj novih produktov na osnovi tradicionalnih znanj in spretnosti.  Usposabljanje kadrov za uporabo novih tehnologij, sodobnih modelov in procesov dela (npr. digitalizacija, digitalna in kibernetična varnost, zeleni prehod).  Promocija poklicev, spodbujanje inovativnosti, ustvarjalnosti in podjetnosti za mlade (npr. ureditev delavnic za razvoj talentov, reševanje lokalnih izzivov...)  Spodbujanje znanja in prenosa od mlajših na starejše.</p>	Projekt jasno zagotavlja vsaj 1 novo delovno mesto (kakršnakoli oblika, ki zagotavlja plačevanje prispevkov PLZ za polni delovni čas, ki se ohranja minimalno 3 leta po izplačilu sredstev).	10	
	Projekt zagotavlja možnost ustvarjanja delovnega mesta ali obliko samozaposlitve (odprte dopolnilne dejavnosti na kmetiji, odprte »popoldanskega« s.p., doregistracija obstoječe dejavnosti).	5	
	Projekt zagotavlja ohranjanje najmanj enega ali več obstoječih delovnih mest.	2	
	Projekt ne vpliva na obstoječa delovna mesta in ne predvideva spodbujanja novega zaposlovanja.	0	
	<b>Možno / Doseženo število točk</b>	<b>10</b>	
Utemeljitev ocene:			
<p style="text-align: center; font-size: 2em;">H</p> <p><b>RAZVOJ NOVIH PROGRAMOV, PRODUKTOV, STORITEV</b></p>	V okviru projekta bosta nastala vsaj 2 nova programa, proizvoda ali storitvi.	10	
	V okviru projekta bo nastal vsaj 1 nov program, proizvod ali storitev.	5	
	Projekt ne predvideva novih programov, proizvodov ali storitev.	0	
	<b>Možno / Doseženo število točk</b>	<b>10</b>	

Obrazložitev merila:

Razvoj podpornega okolja za podjetništvo (aktivnosti za prepoznavanje podjetniških priložnosti, krepitev svetovalne in mentorske podpore pri ustanavljanju in razvoju podjetij, ureditev skupnih prostorov za zagon podjetniških dejavnosti, povezovanje z obstoječimi podjetji, raziskovalnimi organizacijami, izobraževalnimi ustanovami...).

Povezovanje lokalnih ponudnikov in razvojnih institucij za dodajanje vrednosti lesu in promociji verige gozd-les (trajnostna gradnja, razvoj produktov iz lesa, promocija lesa...).

Spodbujanje razvoja novih produktov na osnovi obnovljivih bioloških virov (npr. embalaža).

*Organiziranje skupnih storitev, prodajnih poti in skupna promocija*

Povezovanje malih ponudnikov, razvoj skupnih prodajnih poti v območju LAS KP in na bližnjih lokalnih trgih (npr. mreža lokalnih trgovin in tržnic, organiziranje spletne prodaje, mreža prodajnih avtomatov, skupni skladiščni oz. distribucijski prostori, mreža za izmenjavo tržnih viškov idr.).

Podpora krepitvi kakovosti in prepoznavnosti produktov (npr. ocenjevanja produktov, informiranje in spodbujanje k pridobivanju znakov kakovosti, znamčenje, spodbujanje ekološke pridelave in predelave...).

Povezovanje za skupno nabavo in koriščenje opreme, storitev (npr. skupna/mobilna oprema za čebelarje oz. druge dejavnosti).

Razvoj novih programov in vsebin za kakovostno preživljanje prostega časa (kulturne, športne vsebine, spodbujanje ustvarjalnosti, učenje spretnosti, inovativno spoznavanja lokalnega okolja, tradicij, običajev), s poudarkom na krepitvi ponudbe aktivnosti v naravi, v povezavi z lokalnim okoljem in znanji.

Razvoj digitalnih rešitev in drugih modelov za povečanje dostopnosti in oskrbe na podeželju (alternativni prevozi, izposojevalnica stvari, počitniško varstvo otrok, skupnostne storitve popravil itd.).


Razvoj centrov duševnega zdravja


Razvoj storitev za oskrbo in socialno vključevanje starejših (podpora oz. dopolnitev storitev dolgotrajne oskrbe, razvoj programov Starejši za starejše, nabava, manjša hišna popravila, vzdrževanje vrtov, pomoč pri koriščenju digitalnih storitev...).


Razvoj infrastrukture za trajnostno mobilnost (e-polnilnice, izposoja e-koles, urejanje peš in kolesarskih poti v naseljih).



Razvoj alternativnih trajnostnih oblik prevoza na območjih, kjer ni javnega potniškega prometa (car sharing, e-shuttle...) oz. spodbujanje rabe in dostopnosti javnega potniškega prometa.

Utemeljitev ocene:

 <b>OHRANJANJE IN PRIVABLJANJE PREBIVALCEV NA OBMOČJE LAS KP</b>	Projekt jasno nakazuje privlačnost za privabljanje novih prebivalcev na območje LAS KP.	5	
	Projekt nakazuje privlačnost za ohranjanje prebivalcev na območju LAS KP, vendar ni dovolj privlačen za privabljanje novih prebivalcev na območju LAS KP.	2	

<p><u>Obrazložitev merila:</u> <i>Trajnostni turizem:</i></p> <p>Krepitev strateškega pristopa k razvoju trajnostnega turizma in povezovanje ponudbe območja (skupen razvoj in upravljanje ključnih produktov za doseganje sinergij, kolektivne znamke, skupna promocija, digitalizacija in personalizacija ponudbe idr.).</p> <p>Povezovanje ponudnikov za razvoj trajnostnih, avtentičnih, butičnih in zelenih produktov in doživetij višje vrednosti (reka Drava, Kozjak, Pohorje, kulinarika, kultura, snovna dediščina, npr. žganjekuha, splavarstvo, glažutarstvo, oglarstvo, čebelarstvo) predvsem za individualne goste ali manjše skupine.</p> <p>Obnova in nadgradnja turistične infrastrukture, povezovanje poti v območju (označitve, ureditve pohodniških, kolesarskih in tematskih oz. učni poti, informacijski in interpretacijski centri, digitalizacija), urejanje postajališč za avtodome idr..</p> <p>Razvoj vodniške službe (turistični, kolesarski vodniki), organiziranje izposoje e-koles in razvoj druge ponudbe ob poteh.</p> <p>Revitalizacija in interpretacija kulturne dediščine (digitalizacija, ureditve lokalnih zbirk) za namene razvoja turističnih doživetij in krepitev identitete območja.</p> <p>Spodbujanje razvoja nočitvenih kapacitet (npr. uvajanje modela razpršenega hotela, podpora razvoju podjetniških idej, nadgradnja skupnih turističnih doživetij, skupne storitve promocije in trženja idr.).</p> <p>Usposabljanje ponudnikov in spodbujanje za uvajanje trajnostnih pristopov (zmanjševanje ogljičnega odtisa, brez plastike, lokalna oskrba, sodelovanje z lokalnimi skupnostmi), spodbujanje k vključevanju v zeleno shemo turizma.</p>	Projekt ni naravnan za ohranjanje in privabljanje prebivalcev na območje LAS KP.	0	
	<b>Možno / Doseženo število točk</b>	<b>5</b>	
Utemeljitev ocene:			
 <p><b>VPLIV NA KAKOVOST IN ZDRAVO ŽIVLJENJE PREBIVALCEV NA OBMOČJU LAS KP</b></p> <p><u>Obrazložitev merila:</u> <i>Razvoj oskrbnih, kulturnih, športnih in drugih pristočasnih storitev na podeželju</i> Povezovanje in širjenje vsebin ter programov med posameznimi območji oz. lokalnimi skupnostmi.</p> <p>Urejanje, obnova večnamenskih prostorov za izvajanje obstoječih in novih vsebin na področju kulture, športa, prostega časa, izobraževanja, medgeneracijskega sodelovanja idr.</p> <p>Urejanje razvrednotenih javnih površin za nove namene in skupno javno dostopno rabo (npr. površine za lokalne dogodke in aktivnosti na prostem, za druženje različnih generacij, za rekreativne namene idr.).</p> <p><i>Spodbujanje zdravega življenjskega sloga</i></p> <p>Aktivnosti za krepitev fizične aktivnosti prebivalstva (spodbujanje mladih za vključevanje v šport in</p>	Projekt bo doprinesel k boljši kakovosti in zdravemu življenju prebivalcev na območju LAS KP.	10	
	Projekt ohranja kakovost in zdravo življenje prebivalcev LAS KP.	5	
	Projekt ni naravnan za izboljšanje kakovosti in zdravega življenja prebivalcev na območju LAS KP.	0	
	<b>Možno / Doseženo število točk</b>	<b>10</b>	
	Utemeljitev ocene:		

<p>rekreacijo, širjenje programov športnih društev v okolja, kjer je ponudba manj razvita)</p> <p>Vzpostavljanje pogojev za izboljšanje duševnega zdravja v lokalnem okolju</p> <p>Spodbujanje k vključevanju v preventive programe;</p> <p>Vzpostavitev pogojev in razvoj komplementarnih dejavnosti za krepitev duševnega zdravja za različne ciljne skupine (otroci in mladi, starejši, osebe v stiskah...), npr. izvedba taborov, razvoj ponudbe terapevtskih kmetij, delavnice samopomoči);</p> <p>Spodbujanje storitev e-zdravja</p> <p><i>Podpora povezovanju skupnosti in razvoj prostovoljstva</i></p> <p>Aktivnosti za vključevanje mladih v društvene dejavnosti;</p> <p>Usposabljanje in mentorstvo za prenos vodenja na mlajše;</p> <p>Krepitev aktivnega državljanstva in prostovoljstva, večje vključevanje v procese odločanja v lokalnih skupnostih.</p>													
<div style="text-align: center;">  <p><b>K</b></p> </div> <p><b>VKLJUČEVANJE OPREDELJENIH RANLJIVIH CILJNIH SKUPIN IN SOCIALNA VKLJUČENOST</b></p> <p><u>Obrazložitev merila:</u></p> <p>Spodbujanje vključevanja mladih v lokalno skupnost in podpora pri njihovi življenjski in karierni poti in podpori v različnih stiskah</p> <p>Razvoj pomoči, storitev in ponudbe za osebe, ki so resno materialno prikrajšane.</p> <p>Podpora pobudam in programov vključevanja invalidnih oseb in drugih oseb z raznolikimi sposobnostmi za vključevanje v družbo in delovno aktivnost.</p> <p>Podpora in razvoj storitev za podporo osebam, ki so v duševnih ali drugih stiskah (npr. zasvojenosti, nasilje idr.) za njihovo opolnomočenje (npr. skupine za samopomoč, tabori, organizirano preživljanje časa in sproščanje v naravi, delavnice, vključevanje v delo, pridobivanje spretnosti).</p> <p>Usposabljanje za delo z ranljivimi skupinami in krepitev prostovoljstva na področju pomoči ranljivim skupinam.</p> <p>Z ranljivimi skupinami označujemo skupine, pri katerih se prepletajo različne prikrajšanosti (materialna, socialna, izobrazbena, zaposlitvena ipd.) in, ki so pri uveljavljanju svojih potreb pogosto v izrazito neugodnem položaju. Gre za skupine, ki so zaradi svojih lastnosti, oviranosti, načina življenja in življenjskih okoliščin pogosto manj fleksibilne, se ne znajdejo, si ne znajo pomagati same in se zato njihov položaj še slabša.</p> <p>Ranljive skupine na območju LAS KP so opredeljene v SLR in sicer v poglavju 3. Opredelitev območja in prebivalstva zajetega v SLR, še podrobneje v podpoglavju 3.8 Prebivalstvo in 3.10 Ranljive skupine.</p>	<table border="1"> <tr> <td data-bbox="654 873 1109 981">Projekt oziroma njegove aktivnosti in rezultati vključujejo ali so namenjeni vsaj 2 opredeljenima ranljivima ciljnim skupinama (mladi, starejši, ženske, ljudje z omejitvami).</td> <td data-bbox="1109 873 1244 981">10</td> <td data-bbox="1244 873 1372 981"></td> </tr> <tr> <td data-bbox="654 981 1109 1088">Projekt oziroma njegove aktivnosti in rezultati vključujejo ali so namenjeni vsaj 1 opredeljeni ranljivi ciljni skupini (mladi, starejši, ženske, ljudje z omejitvami).</td> <td data-bbox="1109 981 1244 1088">5</td> <td data-bbox="1244 981 1372 1088"></td> </tr> <tr> <td data-bbox="654 1088 1109 1167">Projekt oziroma njegove aktivnosti in rezultati ne vključujejo ranljivih ciljnih skupin, rezultati operacije za ranljive skupine niso relevantni.</td> <td data-bbox="1109 1088 1244 1167">0</td> <td data-bbox="1244 1088 1372 1167"></td> </tr> <tr> <td data-bbox="654 1167 1109 1193"><b>Možno / Doseženo število točk</b></td> <td data-bbox="1109 1167 1244 1193"><b>10</b></td> <td data-bbox="1244 1167 1372 1193"></td> </tr> </table> <p>Utemeljitev ocene:</p>	Projekt oziroma njegove aktivnosti in rezultati vključujejo ali so namenjeni vsaj 2 opredeljenima ranljivima ciljnim skupinama (mladi, starejši, ženske, ljudje z omejitvami).	10		Projekt oziroma njegove aktivnosti in rezultati vključujejo ali so namenjeni vsaj 1 opredeljeni ranljivi ciljni skupini (mladi, starejši, ženske, ljudje z omejitvami).	5		Projekt oziroma njegove aktivnosti in rezultati ne vključujejo ranljivih ciljnih skupin, rezultati operacije za ranljive skupine niso relevantni.	0		<b>Možno / Doseženo število točk</b>	<b>10</b>	
Projekt oziroma njegove aktivnosti in rezultati vključujejo ali so namenjeni vsaj 2 opredeljenima ranljivima ciljnim skupinama (mladi, starejši, ženske, ljudje z omejitvami).	10												
Projekt oziroma njegove aktivnosti in rezultati vključujejo ali so namenjeni vsaj 1 opredeljeni ranljivi ciljni skupini (mladi, starejši, ženske, ljudje z omejitvami).	5												
Projekt oziroma njegove aktivnosti in rezultati ne vključujejo ranljivih ciljnih skupin, rezultati operacije za ranljive skupine niso relevantni.	0												
<b>Možno / Doseženo število točk</b>	<b>10</b>												

<p>Ciljne skupine so podrobneje predstavljene pri opisih posameznih Ukrepov znotraj SLR (Ukrep 3, str. 33-34).</p>			
<div style="text-align: center;">  <p><b>L</b></p> </div> <p><b>VPLIV PROJEKTA NA OKOLJE</b></p> <p><u>Obrazložitev merila:</u></p> <p><i>Prilagajanje na podnebne spremembe</i></p> <p>Krepitev usposobljenosti za posredovanje ob naravnih in drugih nesrečah (skupni protokoli za primer vročinskih valov, poplav, skupna oprema, idr.);</p> <p>Iskanje rezervnih vodnih virov; revitalizacija (oživitev) starih vodnih virov</p> <p>Ozelenitve vaških jeder in drugih urbanih površin (npr. zasaditev avtohtonih dreves)</p> <p>Drugi ukrepi (npr. vetrne zapore)</p> <p><i>Blaženje podnebnih sprememb in zmanjševanje emisij</i></p> <p>Spodbujanje uporabe vlaka.</p> <p>Večanje snovne učinkovitosti, krožni pristopi (razvoj oz. širitev centrov ponovne uporabe, izposojevalnica stvari, knjižnica stvari...).</p> <p>Podpora upravljanju stavb za večjo energetska učinkovitost.</p> <p>Spodbujanje proizvodnje energije iz obnovljivih virov (sonce, voda (koriščenje potokov), biomasa za energijo v javnih objektih) – demo objekti.</p>	<p>Načrtovane aktivnosti v projektu pozitivno vplivajo na blaženje podnebnih sprememb in prilagajanje nanje, varovanje okolja in ohranjanje narave.</p>	<p>10</p>	
	<p>Načrtovane aktivnosti projekta ne vplivajo negativno na okolje.</p>	<p>2</p>	
	<p>Iz načrtovanih aktivnosti projekta ni razviden vpliv na okolje.</p>	<p>0</p>	
	<p><b>Možno / Doseženo število točk</b></p>		
	<p><b>10</b></p> <p>Utemeljitev ocene:</p>		
<div style="text-align: center;">  <p><b>M</b></p> </div> <p><b>DVIG DRUŽBENE OZAVEŠČENOSTI</b></p> <p><u>Obrazložitev merila:</u></p> <p><i>Varovanje narave in okolja</i></p> <p>Ozaveščanje in krepitev znanj prebivalstva in obiskovalcev o pomenu varovanja narave, ogroženih vrst in habitatov (delavnice, interpretacija...) ter aktivnostih za zaščito in obnovo biotske raznovrstnosti.</p> <p>Aktivnosti za varovanje habitatov.</p> <p>Ozaveščanje o varovanju okolja (zaščita vodnih virov, spreminjanje navad prebivalcev, pravilno ravnanje z odpadki (ločevanje, odpadne vode v gospodinjstvih, pravilno odlaganje iztrebkov hišnih živali idr.).</p> <p>Ozaveščanje prebivalcev o dejavnih zdravega življenjskega sloga (podpora praktičnim oblikam ozaveščanja, širjenje ponudbe obstoječih aktivnosti na nova območja).</p> <p>Aktivnosti za ozaveščanje in krepitev kompetenc prikrajšanih skupin o njihovih pravicah.</p>	<p>Iz načrtovanih aktivnosti projekta je jasno razviden vpliv na družbeno ozaveščenost.</p>	<p>5</p>	
	<p>Iz načrtovanih aktivnosti projekta ni razvidno o večjih morebitnih rezultatih in vplivih na družbeno ozaveščenost.</p>	<p>1</p>	
	<p>Načrtovane aktivnosti projekta nimajo vpliva na družbeno ozaveščenost.</p>	<p>0</p>	
	<p><b>Možno / Doseženo število točk</b></p>		
	<p><b>5</b></p> <p>Utemeljitev ocene:</p>		
<p><b>Skupno število doseženih točk projekta</b></p>		<p><b>100</b></p>	

Merila za ugotavljanje kakovosti projektov so točkovana. Maksimalno število točk, ki jih lahko prejme posamezen projekt znaša 100. Minimalni prag točk, ki ga mora posamezen projekt doseči za sofinanciranje znaša 50 točk.

Kadar več projektov pri ocenjevanju v skladu z merili doseže enako število točk, se upošteva večje doseženo število točk pri naslednjih merilih po vrstnem redu:

<b>G</b>	SPODBUJANJE ZAPOSLOVANJA
<b>H</b>	RAZVOJ NOVIH PROGRAMOV, PRODUKTOV, STORITEV
<b>K</b>	VKLJUČEVANJE OPREDELJENIH RANLJIVIH CILJNIH SKUPIN IN SOCIALNA VKLJUČENOST

V kolikor ima več vlog še vedno enako število točk, se upošteva vrstni red prispelih vlog.

Ocenjevalna komisija posreduje Upravnemu odboru LAS KP Poročilo o rezultatih ocenjevanja in predlog za izbor projektov po rezultatih ocenjevanja.

Na podlagi Poročila o rezultatih ocenjevanja in predloga za izbor projektov po rezultatih ocenjevanja upravni odbor s sklepom seznanja vlagatelje (prijavitelje) o uvrstitvi oz. neuvrstitvi vloge za projekt na seznam izbranih projektov, za katere bo podala vloga na MKRR, v roku 60 dni od zaključka Javnega poziva. Sklep o izbiri bo vlagateljem poslan priporočeno po pošti s povratnico ali osebno.

Sklepe o zavrženju, zavrnitvi in izbiri izda upravni odbor. Te sklepe podpiše tudi vodilni partner.

## 7.4 Pravica do pritožbe

Zoper sklep o izbiri, o zavrnitvi in zavrženju lahko vlagatelj v 15 dneh od prejema sklepa vloži pritožbo.

Pritožba ne zadrži izvršitve sklepa. Komisija za pritožbe lahko do odločitve o pritožbi odloči, da se izvršitev izpodbijanega sklepa zadrži, če oceni, da bi bilo pritožbi mogoče ugoditi. Vložene pritožbe ne zadržijo podpisa pogodb po ostalih sklepih oz. z drugimi izbranimi vlagatelji.

Predmet pritožbe ne morejo biti postavljeni pogoji in merila za ocenjevanje.

V kolikor želi vlagatelj po prejemu sklepa o izbiri, vpogledati v svoj ocenjevalni list, mora podati pisno prošnjo predsedniku upravnega odbora. Možen je vpogled v skupne ocene po posameznem merilu pripravljenega projekta ob prisotnosti vodilnega partnerja. Vpogled v ocenjevalne liste in ostale dokumente ostalih prijaviteljev ni možen, razen če vpogled dovoli predsednik upravnega odbora.

Preizkus utemeljenosti pritožbe opravi 3 članska komisija za pritožbe, ki jo v primeru pritožbe imenuje upravni odbor, pri čemer morajo biti enakopravno zastopani vsi trije sektorji (ekonomski, javni in socialni). Komisija prouči utemeljenost pritožbe čimprej, najkasneje pa v 15 dneh od vložitve pritožbe. Predlog o tem ali se pritožbi ugodi ali se jo zavrne, zavrže pošlje Komisija za pritožbe, skupaj s pritožbo in vsemi prilogami, Upravnemu odboru, ki na prvi stopnji odloči o pritožbi.

Upravni odbor pritožbi ugodi, jo zavrne ali pa jo zavrže. Zoper odločitev upravnega odbora v zvezi s pritožbo lahko vlagatelj pritožbe v roku 15 dni vloži pritožbo na skupščino. Pritožbo prouči komisija za pritožbe, v tej zvezi izda predlog o tem ali naj se pritožbi ugodi oz. se jo zavrne ali zavrže in ta predlog skupaj s pritožbo in vsemi prilogami pošlje Skupščini v odločanje.

O pritožbi odloča skupščina najkasneje v 30 dneh od prejema pritožbe. Odločitev je dokončna.



## 7.5 Potrditev prijavljenih projektov na MKRR za možnost pridobitve pravice do sofinanciranja iz sklada ESRR

Edini zastopnik za oddajo vlog in zahtevkov za vlaganje, izplačilo sredstev ter njihovo dopolnitev na MKRR, je izključno vodilni partner LAS KP.

Izbrane projekte vodilni partner predloži v potrditev pristojnemu organu MKRR.

Pristojnemu organu MKRR vodilni partner predloži tiste projekte, ki so jih vlagatelji (prijavitelji) prijavili za možnost sofinanciranja iz sklada ESRR in so potrjeni s strani Upravnega odbora LAS KP na ravni odločanja LAS KP.

Morebitni poziv na dopolnitev vloge MKRR posreduje na naslov vodilnega partnerja. Vodilni partner o zahtevanih dopolnitvah obvesti vlagatelja najkasneje v roku (3) treh delovnih dni po prejemu poziva na dopolnitev.

Morebitni poziv na dopolnitev vloge s strani MKRR se posreduje na naslov vodilnega partnerja. Vodilni partner o zahtevanih dopolnitvah obvesti vlagatelja najkasneje v roku (3) treh delovnih dni po prejemu poziva na dopolnitev. MKRR odloči o odobritvi oziroma zavrnitvi projekta, obvestilo o odločitvi pa posreduje na naslov vodilnega partnerja, ki ga v roku treh delovnih dni posreduje naprej vlagatelju. MKRR z upravičencem, ki mu je bil odobren projekt za sofinanciranje s sredstvi ESRR, sklene pogodbo o sofinanciranju v skladu z uredbo, ki ureja izvajanje evropske kohezijske politike za programsko obdobje 2021–2027 za cilj naložbe za rast in delovna mesta.

Za sklad ESRR mora biti zahtevek za izplačilo sredstev pripravljen in priložen na MKRR v skladu z Uredbo, ki ureja izvajanje Evropske kohezijske politike za programsko obdobje 2021-2027 za cilj naložbe za rast in delovna mesta (12. odst. 27. člen Uredbe CLLD).

Pred vložitvijo posameznega zahtevka za izplačilo, morajo posamezne aktivnosti biti že izvedene in pred vložitvijo zadnjega zahtevka za izplačilo mora biti končan celoten projekt.

K zahtevku za izplačilo mora biti priloženo poročilo o izvajanju projekta, iz katerega so razvidni doseženi kazalniki in druge priloge skladno z NUS in Prilogo 2 Uredbe CLLD.

Vsa dokazila, ki se priložijo k zahtevku za izplačilo sredstev, se morajo glasiti na upravičenca ali na partnerja v projektu. V zahtevku za izplačilo sredstev se upravičenec izjavi o izpolnjevanju pogoja glede kumulacije državne pomoči iz 29. člena Uredbe.

## 8 SPREMEMBA JAVNEGA POZIVA IN DOKUMENTACIJE ZA ODDAJO PROJEKTA

V primeru spremembe Javnega poziva in razpisne dokumentacije pred zaključkom Javnega poziva bodo popravki objavljeni na spletni strani LAS KP. Vlagatelji so dolžni upoštevati vse morebitne spremembe Javnega poziva in razpisne dokumentacije.

V primeru dodatnih zahtev s strani MKRR glede dokumentacije za oddajo vloge, po zaključku Javnega poziva in postopku izbora projektov na ravni LAS KP, lahko LAS KP zahteva od vlagatelja projekta, da dopolni dokumentacijo v skladu z navodili MKRR.

## 9 JAVNA OBJAVA REZULTATOV IZBORA PROJEKTOV

Rezultati tega Javnega poziva predstavljajo informacije javnega značaja ter bodo po odločitvi MKRR, objavljeni na spletni strani LAS KP in preko lokalnih medijev. Objavljeni bodo podatki o:

- osnovni podatki o projektu (npr. o upravičencih);
- naziv projekta;
- opis projekta, načrtovane aktivnosti;
- območje (lokacija) izvajanja projekta;
- cilji, ki jih zasleduje projekt in opis načrtovanih rezultatov projekta (z opredeljenimi kazalniki);
- dinamika izvajanja in črpanja finančnih sredstev načrtovanega projekta;
- finančni načrt oziroma zaprta finančna konstrukcija.

## 10 IZVAJANJE PROJEKTOV

**Ključne odgovornosti vodje/nosilca projekta in partnerjev.**

**Vodilni partner/nosilec projekta:**

- se zavezuje, da bodo aktivnosti, za katere bodo podani zahtevki za izplačilo, del projekta, izbranega in potrjenega s strani upravnega odbora LAS KP in MKRR,
- se zavezuje, da bodo aktivnosti, za katere bo podan zahtevek za izplačilo, pred izdajo zahtevka v celoti izvedene in plačane,
- ima odgovornost za zagotavljanje izvedbe celotne projekta,
- zagotavlja, da bodo izdatki, ki jih bodo navedli partnerji projekta, dejansko nastali pri izvajanju projekta in bodo ustrezali dejavnostim za katere so se dogovorili znotraj partnerstva,
- zagotovi razliko finančnih sredstev med dodeljenimi sredstvi in dejansko vrednostjo izvedenih aktivnosti za svoj del projekta,
- se zavezuje, da bodo aktivnosti izvedene v skladu z vso predpisano zakonodajo ter navodili LAS KP in MKRR ter bodo zanje pridobljena vsa potrebna dovoljenja do predložitve zadnjega zahtevka za izplačilo,
- je odgovoren, da bodo njegovi partnerji izpolnjevali svoje obveznosti za katere so se zavezali z oddajo vloge na Javni poziv,
- se bo prepričal, da bodo partnerji prikazali dejanske izdatke (upravičene stroške),
- bo spremembe projekta usklajeval z LAS KP ter odločitve posredoval partnerjem,
- pri partnerjih projekta zbiral informacije, preveril potrjene izdatke, obveščal LAS KP o napredku projekta ter posredoval poročila.

**Partnerji projekta:**

- so dolžni izpolnjevali svoje obveznosti za katere so se zavezali z oddajo vloge na Javni poziv,
- so odgovorni za izvedbo dogovorjenih nalog v projektu,
- so dolžni zagotoviti razliko finančnih sredstev med dodeljenimi sredstvi in dejansko vrednostjo izvedenih aktivnosti za svoj del projekta,
- se zavezujejo, da bodo aktivnosti, za katere bo podan zahtevek za izplačilo, pred izdajo zahtevka v celoti izvedene in plačane,
- so dolžni prevzeti odgovornost za kakršnokoli nepravilnost glede prijavljenih izdatkov,
- so dolžni posredovati zahtevana poročila in dokazila o izvedenih aktivnostih vodilnemu partnerju v rokih, ki jih določi vodja projekta,

- zagotavljajo, da so aktivnosti v projektu izvedene v skladu z vso predpisano zakonodajo ter navodili LAS KP in MKRR ter bodo zanje pridobljena vsa potrebna dovoljenja do predložitve zadnjega zahtevka za izplačilo.

## 11 FINANČNO UPRAVLJANJE PROJEKTOV

Vsak partner projekta mora voditi ločeno računovodsko evidenco za projekt. Vsak partner mora zagotoviti revizijsko sled: hraniti mora vse dokumente, povezane s projektom (originale) ter pri izboru zunanjih izvajalcev upoštevati Zakon o javnem naročanju (ZJN-3), načelo dobrega gospodarja ter navodila LAS KP.

Upravičenci so dolžni izvajati projekt v skladu z Navodila organa upravljanja o upravičenih stroških za sredstva evropske kohezijske politike v programskem obdobju 2021-2027.

## 12 SPREMEMBE PROJEKTA V ČASU IZVAJANJA PROJEKTA

V primeru, da med izvajanjem projekta partnerji ugotovijo, da je potrebno za doseganje v projektu predvidenih ciljev in rezultatov izvesti spremembe, ki vplivajo na vsebino projekta, višino finančnih sredstev ali predvideno dinamiko vlaganja zahtevkov, mora upravičenec projekta o tem nemudoma pisno obvestiti vodilnega partnerja LAS KP, pri čemer mora obrazložiti spremembe in pojasniti razloge zanje.

Vodilni partner LAS KP na MKRR naslovi vlogo za spremembo projekta. MKRR z Aneksom k pogodbi o sofinanciranju poda soglasje k predlagani spremembi. Po sklenitvi pogodbe o sofinanciranju, je v obdobju izvajanja projekta, in pred nastankom spremembe možno enkrat zaprositi za spremembo projekta.

Šele po odobritvi spremembe projekta s strani MKRR se aktivnosti projekta lahko nadaljujejo, po spremenjenem vsebinskem, časovnem ali finančnem planu.

## 13 POROČANJE, SPREMLJANJE IN KONTROLA UPRAVIČENOSTI STROŠKOV

Podpora se upravičencem do podpor za izvajanje projektov v okviru SLR izplačuje na podlagi zahtevkov za izplačilo.

Zahtevki za izplačilo sredstev se pripravijo v skladu s 26. in 27. členom z Uredbe LEADER/CLLD in Prilogo 2 te iste Uredbe - navodila za pripravo zahtevkov za izplačilo bodo upravičenci s strani vodilnega partnerja LAS KP prejeli po podpisu pogodbe o sofinanciranju z MKRR.

Upravičenci projekta morajo o napredovanju projekta poročati na način, kot to določi LAS KP v skladu z zahtevami MKRR. Aktivnosti projekta morajo biti izvedene v celoti in na način, kot je predvideno v vlogi projekta. Pred oddajo zahtevka morajo biti izvedene vse aktivnosti, plačani vsi računi in pridobljena morajo biti vsa ustrezna dovoljenja. Vsa dokazila, priložena zahtevku se morajo glasiti na nosilca stroška.

Po zaključku projekta oz. faze projekta vodilni partner projekta predloži LAS KP poročilo o izvedbi z vsemi zahtevanimi prilogami. Na podlagi poročila in predloženih listin LAS KP pripravi zahtevek za izplačilo sredstev in ga posreduje na MKRR.

Na podlagi potrjenega popolnega zahtevka MKRR ustrezni del upravičenih stroškov nakaže na račun vlagatelja/vodilnega partnerja projekta, ki potem sredstva, v skladu z dogovorom v Konzorcijski pogodbi, v roku petih delovnih dni, nakaže partnerjem projekta. Takoj po izvedenem nakazilu na LAS KP posreduje dokazilo o izvedenih transakcijah.

V primeru nepopolnega zahtevka MKRR pozove LAS KP na dopolnitev. Partnerji projekta morajo v dogovorjenem roku, ki je odvisen od roka, ki ga postavi MKRR, na LAS KP dostaviti zahtevano dokumentacijo oz. pojasnila. Če se zahtevek ne dopolni ustrezno, ga MKRR lahko delno ali v celoti zavrne.

Kontrola s strani LAS KP zajema: administrativne, tehnične in fizične vidike projekta. Opravi se administrativno preverjanje vsakega zahtevka za izplačilo sredstev (vključujoč navezavo na vsebino oz. povezanost s cilji, aktivnostmi in rezultati projekta). LAS KP je dolžan spremljati izvajanje projekta na terenu - na kraju samem.

## 14 OBVEZNOSTI UPRAVIČENCEV

Upravičenec projekta mora ohranjati dejavnost, za namen katere je bila izvedena naložba, za katero je bila javna podpora izplačana v skladu s 65. členom Uredbe 2021/1060/EU, še najmanj pet koledarskih let po vložitvi zadnjega zahtevka za izplačilo sredstev za podpore za izvajanje projektov v okviru SLR LAS KP. Kadar je upravičenec MSP, je ta rok 3 leta.

Upravičenec projekta mora po vložitvi vloge omogočiti dostop do dokumentacije o naložbi oziroma projektu ter omogočiti preglede na kraju samem MKRR, revizijskemu organu, izvajalcu vrednotenja, ki ga pooblastijo organi upravljanja, in drugim nadzornim organom Evropske unije in Republike Slovenije.

Upravičenec projekta mora izpolnjevati obveznosti obveščanja javnosti iz 47. in 50. člena Uredbe 2021/1060/EU ter glede označevanja vira sofinanciranja v skladu z Navodili organa upravljanja na področju zagotavljanja prepoznavnosti, preglednosti in komuniciranja evropske kohezijske politike v obdobju 2021–2027.

Upravičenec projekta mora razširjati informacije o rezultatih in dosežkih projekta ter z njimi seznaniti prebivalce območja LAS KP.

Upravičenec projekta, ki prejme podporo iz ESRR, mora vso dokumentacijo, ki je bila podlaga za pridobitev, izplačilo sredstev ali ugotavljanje izpolnjevanja obveznosti projekta, hraniti še najmanj 5 let od dneva zadnjega izplačila sredstev, razen v primeru, če je projekt financirana v skladu s shemo državnih pomoči, je vso dokumentacijo potrebno hraniti še najmanj 10 let od dneva zadnjega izplačila sredstev.

## 15 SANKCIJE ZA NEIZPOLNJEVANJE OBVEZNOSTI

Neizpolnjevanje in kršitev obveznosti, sofinanciranih iz naslova ESRR, se sankcionira v skladu z Uredbo

2021/1060/EU in v skladu s 37. členom Uredbe LEADER/CLLD.

Upravičenec, ki ne hrani dokumentacije o izvedbi projekta, mora za sklad ESRR v proračun Republike Slovenije vrniti vsa izplačana sredstva ali njihov sorazmerni del.

Če upravičenec ne doseže ciljev in kazalnikov projekta, kot je to opredelil v vlogi, se mu obseg podpore v sorazmernem deležu zniža, kar pomeni, da se mu zniža delež podpore v enakem odstotku, kot ni bil dosežen zastavljeni cilj.

Kadar upravičenec projekta v okviru SLR ne izvede v skladu s pogodbo o sofinanciranju in krši določbe 7. člena Uredbe LEADER/CLLD, se mu sredstva ne izplačajo.

Če upravičenec zamudi 30-dnevni rok za odstop od izvedbe projekta, ki teče od podpisa pogodbe o sofinanciranju ali rok za vložitev zahtevka za izplačilo, ki je določen v pogodbi o sofinanciranju, ni upravičen do sredstev iz naslova podpore za izvajanje projektov v okviru SLR, za koledarsko leto neizpolnitve obveznosti in naslednje koledarsko leto.

Upravičenec, ki uvede bistvene spremembe, določene v 65. členu Uredbe 2021/1060/EU, odtuji predmet podpore ali predmet podpore uporablja v nasprotju z namenom, za katerega je prejel javno podporo, mora vsa izplačana sredstva vrniti v proračun Republike Slovenije skupaj z zakonitimi zamudnimi obrestmi oziroma se mu obseg podpore zniža skladno s 65. členom Uredbe 2021/1060/EU.

Če se ugotovi, da je upravičenec namerno vložil napačno vlogo za odobritev projekta ali zahtevke za izplačilo podpore (navajanje lažnih podatkov, izjav), mora v proračun Republike Slovenije vrniti vsa izplačana sredstva skupaj z zakonitimi zamudnimi obrestmi. Upravičenec je izključen iz posamezne podpore za koledarsko leto neizpolnitve obveznosti in naslednje koledarsko leto.

Upravičenec, ki iz neutemeljenega razloga ne omogoči pregleda na kraju samem in ga nepreklicno odkloni, mora v proračun Republike Slovenije vrniti vsa izplačana sredstva skupaj z zakonitimi zamudnimi obrestmi.

Podrobneje so sankcije za neizpolnjevanje obveznosti določene v Prilogi 3 Uredbe LEADER CLLD.

## 16 VAROVANJE OSEBNIH PODATKOV

V skladu z 99. členom Uredbe 2021/2116/EU se vlagatelji ob vložitvi vloge oz. prijavi na ta javni poziv seznanijo z objavo in obdelavo njihovih podatkov ter njihovimi pravicami v zvezi z varstvom osebnih podatkov.

Z vložitvijo vloge oz. Ss prijavo projekta na javni poziv se vlagatelj strinja, da njegove osebne podatke hranimo, uporabljamo za komuniciranje, posredujemo tretjim osebam za namen pridobivanja sredstev ter pri obveščanju javnosti o prejetih vlogah v medijih in na spletu.

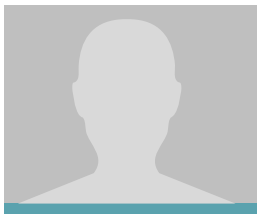
## 17 DODATNE INFORMACIJE O JAVNEM POZIVU

Vse dodatne informacije o javnem pozivu prejmete pri vodilnem partnerju LAS Kozjak–Pohorje, RRA Koroška d.o.o.:

- z zastavljenimi vprašanji preko e-pošte: [info@laskozjak-pohorje.si](mailto:info@laskozjak-pohorje.si);
- po telefonu: 051-310-897 (Andrej Erjavec), 051-336-075 (Jasmina Pungartnik), 040-471-203 (Danijela Uran) od ponedeljka do petka, vsak delovni dan, med 9. in 14. uro;
- po predhodnem dogovoru in potrditvi termina za svetovanje preko e-pošte; [info@laskozjak-pohorje.si](mailto:info@laskozjak-pohorje.si) v pisarni na sedežu vodilnega partnerja LAS Kozjak–Pohorje: RRA KOROŠKA d.o.o., Dobrava 44 a, 2360 Radlje ob Dravi.

Zadnji rok za oddajo pisnih vprašanj je 10. 2. 2025, do 14. ure.

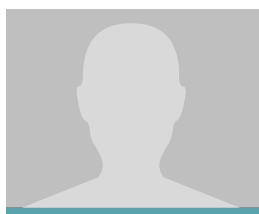
Kontaktne osebe:



**ANDREJ ERJAVEC**

Telefon:  
051 310 897

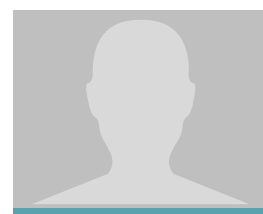
E-pošta:  
[andrej.erjavec@rra-koroska.si](mailto:andrej.erjavec@rra-koroska.si)  
[info@laskozjak-pohorje.si](mailto:info@laskozjak-pohorje.si)



**JASMINA PUNGARTNIK**

Telefon:  
051 336 075

E-pošta:  
[jasmina.pungartnik@rra-koroska.si](mailto:jasmina.pungartnik@rra-koroska.si)  
[info@laskozjak-pohorje.si](mailto:info@laskozjak-pohorje.si)



**DANIJELA URAN**

Telefon:  
040 471 203

E-pošta:  
[daniijela.uran@rra-koroska.si](mailto:daniijela.uran@rra-koroska.si)  
[info@laskozjak-pohorje.si](mailto:info@laskozjak-pohorje.si)

Vodilni partner LAS Kozjak-Pohorje  
RRA KOROŠKA d.o.o.  
Uroš Rozman, direktor

Predsednica  
LAS Kozjak–Pohorje:  
Lucija Smolnik