



**STRATEGIJA LOKALNEGA RAZVOJA ZA  
LOKALNO AKCIJSKO SKUPINO**

**KOZJAK - POHORJE**

**za programsko obdobje 2021–2027**

Radlje ob Dravi, 25. 7. 2023

Dopolnitev 24.10.2023

## KAZALO

1. Osebna izkaznica LAS .....	4
2. Povzetek SLR.....	4
3. Opredelitev območja in prebivalstva, zajetega v SLR .....	5
3.1 Opredelitev območja LAS Kozjak – Pohorje.....	6
3.2 Strukturne danosti območja .....	6
3.3 Naravna in kulturna dediščina .....	8
3.4 Prometna povezanost, omrežja kolesarskih in pohodniških poti.....	9
3.5 Komunalna infrastruktura .....	11
3.6 Gospodarski razvoj .....	11
3.6.1 Kmetijstvo in gozdarstvo .....	12
3.6.2 Turizem .....	13
3.7 Trg dela .....	14
3.8 Prebivalstvo .....	15
3.8.1 Gibanje števila prebivalstva.....	15
3.8.2 Izobrazbena struktura.....	16
3.8.3 Zdravje prebivalcev.....	17
3.9 Dostopnost storitev .....	17
3.10 Ranljive skupine prebivalstva .....	19
4. Analiza razvojnih potreb in potenciala območja LAS, vključno z analizo prednosti, slabosti, priložnosti in nevarnosti.....	20
4.1 SWOT-analiza .....	20
4.2 Potrebe in potencial območja .....	22
4.2.1 Potrebe območja .....	22
4.2.2 Potenciali območja .....	25
5. Opis SLR, njenih ciljev in ukrepov, vključno z določitvijo mejnikov in ciljnih vrednosti kazalnikov .....	27
5.1 Opis ciljev in ukrepov SLR, vključno z določitvijo mejnikov in ciljnih vrednosti kazalnikov .....	27
5.1.1 Opis ciljev SLR.....	27
5.1.2 Opis ukrepov .....	28
5.2 Opis izvajanja operacij .....	36
6. Opis postopka vključitve skupnosti v pripravo SLR.....	41
7. Opis sistema upravljanja LAS, vključno z upravljanjem, spremljanjem in vrednotenjem, ki dokazujejo zmogljivost LAS za izvajanje SLR.....	43
7.1 Opis postopka določitve vodilnega partnerja LAS in navedba kadrovske zmogljivosti, virov financiranja, izkušenj in znanj .....	43
7.2 Opis sistema spremljanja in vrednotenja SLR.....	45
7.3 Opis nalog, odgovornosti in postopkov sprejemanja odločitev organov LAS .....	45
8. Priloge SLR.....	48

## **Kazalo slik**

Slika 1: Kartografski prikaz območja LAS .....	6
Slika 2: Raba zemljišč .....	7
Slika 3: Karta območja NATURA 2000 .....	8
Slika 4: Kulturna dediščina območja LAS .....	9
Slika 5: Prometnice v območju LAS (ZK GJI) .....	9
Slika 6: Dravska kolesarska pot.....	10
Slika 7: Pohodniški poti čez Kozjak in Pohorje .....	10
Slika 8: Ustvarjene prenočitve po mesecih (2022) .....	14
Slika 9: Delovne migracije .....	15
Slika 10: Gibanje števila prebivalcev .....	16
Slika 11: Izobrazbena struktura prebivalstva, starejšega od 15 let (2022).....	17
Slika 12: Intervencijska logika.....	29

## **Kazalo preglednic**

Preglednica 1: Osnovni podatki o območju LAS .....	6
Preglednica 2: Kmetijska zemljišča.....	7
Preglednica 3: Javne gospodarske službe.....	11
Preglednica 4: Poslovanje gospodarskih družb in samostojnih podjetnikov .....	12
Preglednica 5: Podatki o kmetijskih gospodarstvih .....	12
Preglednica 6: Prenositvene zmogljivosti.....	13
Preglednica 7: Prenositve turistov 2018 – 2022.....	14
Preglednica 8: Delovno aktivno prebivalstvo na območju LAS.....	14
Preglednica 9: Povprečna stopnja registrane brezposelnosti, %.....	15
Preglednica 10: Struktura brezposelnih oseb (februar 2023) .....	15
Preglednica 11: Demografski podatki .....	16
Preglednica 12: Izbrani kazalniki zdravja.....	17
Preglednica 13: Izbrani kazalniki kakovosti življenja .....	18

## 1. OSEBNA IZKAZNICA LAS

<b>Ime LAS</b>	Lokalno partnerstvo LAS Kozjak - Pohorje	
<b>Naslov LAS</b>	Dobrova 44 a, 2360 Radlje ob Dravi	
<b>Naslov varnega elektronskega predala</b>	<a href="mailto:vrocenje.laskozjak-pohorje.si@postar.eu">vrocenje.laskozjak-pohorje.si@postar.eu</a>	
<b>Elektronski naslov LAS</b>	<a href="mailto:info@laskozjak-pohorje.si">info@laskozjak-pohorje.si</a>	
<b>Spletna stran LAS</b>	<a href="https://laskozjak-pohorje.si/">https://laskozjak-pohorje.si/</a>	
<b>Vodilni partner LAS</b>	RRA KOROŠKA d.o.o.	
<b>Naslov vodilnega partnerja LAS</b>	Meža 10, 2370 Dravograd	
<b>Številka transakcijskega računa LAS</b>	SI56 0400 1004 9658 266 (SM 110)	
<b>Velikost območja LAS</b>	407 km <sup>2</sup>	
<b>Število prebivalcev LAS</b>	23.080	
<b>Vključene občine (naštejte)</b>	Lovrenc na Pohorju Podvelka Radlje ob Dravi Ruše Selnica ob Dravi	
<b>Kohezijska regija</b>	Vzhodna Slovenija	
<b>Financiranje SLR (označite)</b>	<input checked="" type="checkbox"/> <b>EKSRP</b>	<input checked="" type="checkbox"/> <b>ESRR</b>

## 2. POVZETEK SLR

LAS Kozjak-Pohorje združuje območje petih občin: Lovrenc na Pohorju, Podvelka, Radlje ob Dravi, Ruše in Selnica ob Dravi. Novonastalo partnerstvo vključuje dve občini iz Koroške in tri občine iz Podravske regije, ki so v obdobju 2014 – 2020 delovale v okviru LAS Mislinjske in Dravske doline oz. LAS Drava. Območje je del kohezijske regije Vzhodna Slovenija.

Ustanovna skupščina članov partnerstva LAS Kozjak - Pohorje je potekala 20. februarja 2023. Partnerstvo ima 97 ustanovnih članov. Vodilni partner LAS je RRA Koroška.

Vzpostavite lokalnega partnerstva, priprava strategije lokalnega razvoja (SLR) in njeno izvajanje poteka v skladu z načeli pristopa LEADER/CLLD: Od spodaj navzgor: Pri pripravi SLR lokalni partnerji sodelujejo v celotnem procesu od vzpostavitve LAS do priprave SLR, njenega izvajanja, spremljanja in vrednotenja. Skrbi se za vključenost gospodarskih, civilnih in družbenih interesnih skupin in širšega prebivalstva. Območni pristop: LAS Kozjak-Pohorje združuje geografsko zaokroženo območje 5 občin, kjer se izvaja SLR. Lokalno partnerstvo: Lokalni partnerji aktivno sodelujejo pri nastajanju in izvajanju SLR, skozi aktivnosti animacije krepimo medsebojno zaupanje ter veščine sodelovanja za skupno dobro. Celostna in večsektorska strategija: SLR je zasnovana celostno in večsektorsko z namenom doseganje večje dodane vrednosti. Mreženje: LAS spodbuja mreženje znotraj območja kot z drugimi območji ter s tem podpira izvajanje ostalih načel. Inovativnost: LAS spodbuja nove načine povezovanja lokalnih virov, razvoj novih produktov in storitev, nove povezave in načine organiziranja, uvajanje novih procesov, tehnologij idr. Sodelovanje: LAS sodeluje z drugimi območji v Sloveniji in tujini, prenaša izkušnje in krepil kompetence območja in lokalnih akterjev.

Pri pripravi SLR so upoštevana določila Uredbe o delovanju lokalnih akcijskih skupin in potrditvi strategij lokalnega razvoja za programsko obdobje do leta 2027 z dne 23. 12. 2022.

Strategija lokalnega razvoja se bo izvajala s sredstvi Evropskega kmetijskega sklada za razvoj podeželja (EKSRP) in Evropskega sklada za regionalni razvoj (ESRR) in v skladu s specifičnima ciljema zadevnih programov, ki sta tudi cilja SLR:

- SC8: Spodbujanje zaposlovanja, rasti, enakosti spolov, vključno s participacijo žensk v kmetovanju, socialne vključenosti in lokalnega razvoja na podeželju, vključno s krožnim bio-gospodarstvom in trajnostnim gozdarstvom (EKSRP).
- Specifični cilj 9.2: Spodbujanje celostnega in vključujočega socialnega, gospodarskega in okoljskega lokalnega razvoja, kulture, naravne dediščine, trajnostnega turizma in varnosti na območjih, ki niso mestna območja (ESRR).

V procesu priprave SLR je bilo opredeljenih osem ključnih potreb, ki jih naslavljamo s štirimi ukrepi:

- Ukrepi 1: Dinamično lokalno gospodarstvo in delovna mesta.
- Ukrepi 2: Kakovostno in zdravo življenje v območju LAS.
- Ukrepi 3: Vključevanje ranljivih skupin.
- Ukrepi 4: Varovanje narave in okolja ter podnebna odpornost.

Izvedeni projekti in SLR bodo prispevali h kazalnikom Strateškega načrta skupne kmetijske politike 2023–2027 (SN 2023-2027) in Programa evropske kohezijske politike v obdobju 2021–2027 v Sloveniji (Program EKP).

SLR je skladna s strateškimi dokumenti na regionalni ravni, EU in nacionalnimi strategijami.

SLR se izvaja prek javnega poziva LAS Kozjak - Pohorje ali z neposredno potrditvijo operacij, katerih upravičenec je LAS. Predvideno je tudi izvajanje operacij sodelovanja LAS, s katerimi bo partnerstvo vključeno v prenos izkušenj med drugimi območji LAS v Sloveniji ali tujini.

### 3. OPREDELITEV OBMOČJA IN PREBIVALSTVA, ZAJETEGA V SLR

#### 3.1 Opredelitev območja LAS Kozjak – Pohorje

Območje LAS Kozjak-Pohorje združuje pet občin: Lovrenc na Pohorju, Podvelka, Radlje ob Dravi, Ruše in Selnica ob Dravi. Novonastalo partnerstvo vključuje dve občini iz Koroške in tri občine iz Podravske regije, ki so v obdobju 2014 – 2020 delovale v okviru LAS Mislinjske in Dravske doline in LAS Drava. Območje je del kohezijske regije Vzhodna Slovenija.

Slika 1: Kartografski prikaz območja LAS



#### LAS Kozjak - Pohorje

- ➔ 5 občin
- ➔ 407 km<sup>2</sup>
- ➔ 23 080 prebivalcev (2022)
- ➔ 57 prebivalcev na km<sup>2</sup>

**Koroška** regija: Radlje ob Dravi, Podvelka

**Podravska** regija: Lovrenc na Pohorju, Ruše, Selnica ob Dravi

Vir: Aleš Rupreht, RRA Koroška d.o.o..

**Območje je geografsko zaokroženo**, leži ob meji z Avstrijo in zajema gozdnato hribovje Kozjak in predalpsko hribovje Pohorje, med katerima teče reka Drava. Za večino območja je značilna redka poseljenost, izstopata občini Podvelka in Lovrenc na Pohorju, medtem ko je občina Ruše poseljena bolj od slovenskega povprečja (104 preb./km<sup>2</sup>). Število prebivalcev se je v primerjavi z letom 2012 zmanjšalo za 739 oz. 3 %.

Na območju je 53 naselij, ki so bodisi strnjena ali razložena v nižinskem delu ali na vrhu hribov. Upravne, finančne, oskrbne, gospodarske in kulturne funkcije so pretežno skoncentrirane v občinskih središčih. Na območju ni naselij večjih od 10.000 prebivalcev.

Celotno območje LAS se umešča v **obmejna problemska območja**.<sup>1</sup> Po koeficientu razvitosti so razen občine Radlje ob Dravi vse ostale pod slovenskim povprečjem.

Preglednica 1: Osnovni podatki o območju LAS

Občina	Površina (km <sup>2</sup> )	Število naselij	Število prebivalcev			Gostota poseljenosti, št. preb./km <sup>2</sup>	Koeficient razvitosti občin (2022/2023)
			(1.1. 2022)	(1.1. 2012)	2022/2012		
Lovrenc na Pohorju	84	7	2.958	3.124	0,95	35	0,88
Podvelka	104	11	2.337	2.531	0,92	22	0,87
Radlje ob Dravi	94	14	6.181	6.345	0,97	66	1,03
Ruše	61	7	7.091	7.270	0,98	116	0,94
Selnica ob Dravi	64	14	4.513	4.549	0,99	70	0,94
<b>LAS</b>	<b>407</b>	<b>53</b>	<b>23.080</b>	<b>23.819</b>	<b>0,97</b>	<b>57</b>	<b>0,93</b>

Vir: Statistični urad Republike Slovenije (SURS, 2022, 2012), Ministrstvo za finance, lasten izračun.

#### 3.2 Strukturne danosti območja

**Velike strnjene gozdne površine, travniki in pašniki ter bogastvo voda predstavljajo osrednje danosti območja.** Območje leži v osrednjem toku reke Drave, kjer si je ta pot utrla med hribovjem Pohorja in Kozjaka. Za pohorsko in kozjaško zaledje je značilen celinski alpski tip podnebja z izdatno letno količino padavin. V nižinskem delu prevladuje panonsko podnebje,

<sup>1</sup> Uredba o določitvi obmejnih problemskih območij (Ur.l. RS št.22/11, 97/12, 24/15, 35/17, 101/20, 112/22)

ki je bolj sušno. Podnebne spremembe se kažejo tudi na območju LAS, tako v intenzivnejših vremenskih pojavih (intenzivni nalivi, toča, suša).

**Veliki strnji gozdovi Pohorja in Kozjaka** so pomembna okoljska in krajinska vrednota, gre za najbolj gozdnati območja z mešano strukturo v nižinah (smreka, bukev, ostali listavci) in iglastimi gozdovi (smreka) v višinah, predvsem na območju Lovrenca na Pohorju. Za Lovrenško dolino so značilna visoka barja, ki se napajajo le s padavinsko vodo; med najzanimivejšimi so Lovrenška jezera. Območje je preprejeno s številnimi hribovskimi pritoki hudourniškega značaja, ki se zlivajo v glavno vodno žilo Dravo. Hriboviti deli imajo tanke plasti prsti, prevladujejo iglasti gozdovi. Na posekah so kisli travniki in pašniki, ugodni za kmetovanje. Rodovitna prst se je ohranila na vrhu ravninskega dela slemen.

V letu 2020 je bilo na območju **734 kmetijskih gospodarstev (KMG)**, ki upravlja skupno 18.172 ha vseh zemljišč. V primerjavi z letom 2010 so se površine KZU ohranile, precej so se povečale v občini Ruše (19 %). Površina gozdov KMG na celotnem območju se je zmanjšala za 14 %, znatno v občinah Selnica ob Dravi (- 37 %) in Lovrenc na Pohorju (- 19 %). Za več kot 200 % se je povečala površina nerodovitnih zemljišč. Državnih gozdov je 7.584 ha, največ na območju občin Lovrenc na Pohorju (3.114 ha), Ruše (2.135 ha) in Podvelka (1.822 ha), manjše pa so površine v Radljah ob Dravi (170 ha) in Selnici ob Dravi (343 ha).

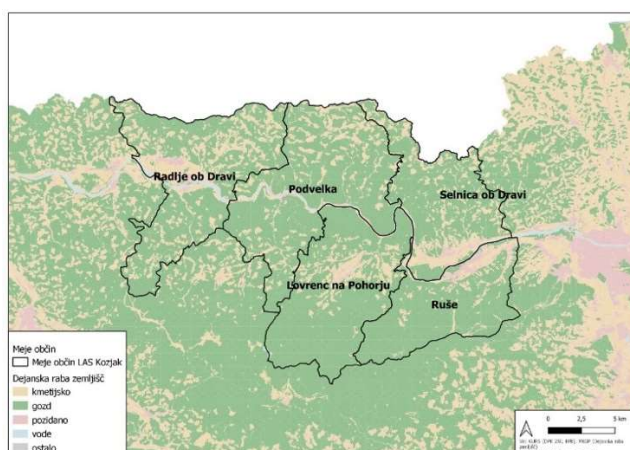
Preglednica 2: Kmetijska zemljišča na KMG

Občina	Kmetijska zemljišča v uporabi (ha)				Gozd (ha)				Nerodovitna zemljišča	
	2020	2010	2000	2020/2010	2020	2010	2000	2020/2010	2020	2020/2010
Lovrenc na Pohorju	792	733	779	1,08	1.619	1.987	1.988	0,81	40	2,50
Podvelka	1.238	1.298	1.289	0,95	3.319	3.691	3.510	0,90	90	3,75
Radlje ob Dravi	2.082	2.088	2.181	1,00	3.265	3.301	3.251	0,99	124	2,10
Ruše	408	343	397	1,19	1.272	1.274	700	1,00	20	1,33
Selnica ob Dravi	1.077	1.137	1.104	0,95	1.765	2.799	2.507	0,63	60	1,28
<b>LAS</b>	<b>5.597</b>	<b>5.599</b>	<b>5.750</b>	<b>1,00</b>	<b>11.240</b>	<b>13.052</b>	<b>11.956</b>	<b>0,86</b>	<b>334</b>	<b>2,07</b>

Vir: Statistični urad Republike Slovenije (SURS, 2020, 2010).

V strukturi KZU prevladujejo **travniki in pašniki**. Razmeroma visok delež njiv je v občinah Ruše (36 %), Radlje ob Dravi (26 %) in Selnica ob Dravi (19 %), medtem ko je trajnih nasadov malo, največji delež imata Občini Selnica ob Dravi (7,9 %) in Lovrenc na Pohorju (5,1 %).

Slika 2: Raba zemljišč



Občina	Raba KZU, %		
	Travniki, pašniki	Njive	Trajni nasadi
Lovrenc na Pohorju	89,0	5,6	5,1
Podvelka	93,0	3,5	3,4
Radlje ob Dravi	71,0	26,0	2,6
Ruše	60,0	36,0	4,0
Selnica ob Dravi	73,0	19,0	7,9

Vir: Izris karte, Peter Zajc, RRA Koroška d.o.o., Statistični urad Republike Slovenije (SURS, 2020).

### Ekološko pomembna območja (naravovarstveni atlas, 2023):

- **Kobansko** leži severno od reke Drave, zanj je značilna silikatna geološka podlaga z dvema manjšima območjema osamelega krasa, prevladuje gozd,
- **Pohorje** leži južno od reke Drave, zanj so značilne prostrane gozdne površine z evropsko pomembnimi bukovimi gozdovi, na ovršju je večje število barij in ruševja. Na

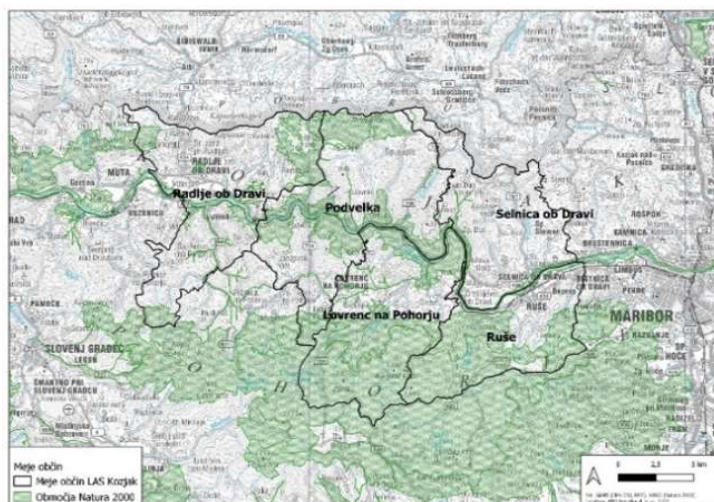


Pohorju so habitati mnogih ogroženih rastlinskih vrst in živalskih mednarodno varovanih vrst)

- **Zgornja Drava** obsega dolino reke Drave z obrežji ter spodnjimi deli pritokov ter vznožij Kozjaka in Pohorja. Značilni antropogeni habitati v obliki akumulacijskih jezer s trstičji in rečnimi plitvinami. Zgornja Drava je pomembno območje za izredno številčno populacijo kačjega pastirja kačjega potočnika, posamezni odseki pa so pomembni za ogroženo vrsto ribe čep in bobra.

**Območje NATURA 2000** slovenski prostor pokriva z dobrimi 37 % površine, delež v območju LAS pa je glede na lastni preračun primerljiv (36 %). Glavna območja: Pohorje, Vzhodni Kozjak, Zahodni Kozjak, Zgornja Drava s pritoki in Drava. Območja NATURA 2000 predstavljajo največji delež površine občin Lovrenc na Pohorju (66,8 %) in Ruše (64,4 %), zlasti gre za območja na Pohorju. V Selnici ob Dravi NATURA 2000 predstavlja le 4,7 % površine, večinoma ob reki Dravi. V Radljah in Podvelki so glavna območja na Kozjaku in ob Dravi.

Slika 3: Karta območja NATURA 2000



Občina	Površina občine (km <sup>2</sup> )	Delež območij NATURA 2000, %
Lovrenc na Pohorju	84,4	66,8
Podvelka	103,9	31,4
Radlje ob Dravi	93,9	18,1
Ruše	60,8	64,4
Selnica ob Dravi	64,5	4,7
<b>LAS</b>	<b>407,5</b>	<b>36,0</b>

Vir: Matej Petkovšek, Slovensko omrežje Natura 2000 v številkah, 2016. Lastni preračun za LAS.

Vir: GURS in ARSO. Izris karte: Peter Zajc, RRA Koroška d.o.o..

**Podnebne spremembe** na območju so povezane s povečano intenzivnostjo in pogostostjo pojavov in nesreč. Celotno območje je plazovito, s številnimi hudourniški potoki, ki ob večjih nalivih povzročajo škodo. Pogostejši so tudi vročinski valovi, poplave, vetrolomi. V prihodnje bo nujno okrepiti opremljenost in usposobljenost enot za zaščito in reševanje, spodbuditi prilagajanje na podnebne spremembe, vključeno z ozaveščanjem.

### 3.3 Naravna in kulturna dediščina

**Bogata stavbna in tehniška dediščina območja - splavarstvo, glažutarstvo, oglarstvo. Sonaravno gospodarjenje z gozdom je pomembna nesnovna kulturna dediščina.**

Na območju je registriranih **331 enot kulturne dediščine**, od tega je 213 enot državnega pomena. Gre predvsem za stavbno dediščino območja iz različnih obdobij (cerkve, številne domačije (npr. Ledejenkovo), kašče, gradovi in dvorci (npr. Viltuš, Falski grad), arheološka najdišča -npr. razvaline gradu Mahrenberg, Remšnik, sledovi rimske ceste Fala-Villa rustica). Trška jedra Ruš, Selnice ob Dravi, Radelj in Lovrenca na Pohorju in vaška jedro na Remšniku in vas Vuhred so primeri naselbinske dediščine. Tukaj si značilni železniški viadukti in mostovi. Hidroelektrarna Fala je vrhunski primer tehniške dediščine in je najstarejša hidroelektrarna na slovenskem delu Drave. Nesnovna dediščina je povezana splavarstvom in izdelavo flosov, čebelarstvom, steklarstvom (glažute), oglarstvom. Tukaj so nekdanje delovale sirnice in švajge, značilne so sušilnice sadja (pajštva), na območju Radelj tudi pridelava hmelja. Izpostavimo še



sonaravno gospodarjenje z gozdom in zapuščino inženirja Franja Pahernika. Znanja sonaravne uporabe lesa so še prisotna in jih je nujno ohranjati in nadgrajevati.

### Izjemna naravna dediščina območja potrebuje ustrezno varovanje in interpretacijo.

Na območju so opredeljene **304 naravne vrednote**, od tega 95 lokalnega pomena. Najpogostejša so različna drevesa ali rastišča, jame, gozdni rezervat Tavžič in pragozd Šumik, Lobnica, meandre reke Drave pri Fali, Falska peč, prodišče ob Dravi, otok in zaliv Zg. Vižinga, šotno barje Lovrenška jezera idr.

**Ohranjanje kulturne in naravne dediščina območja je ključni izziv, tako v smislu ohranjanja tradicionalnih znanj kot fizične in informacijske dostopnosti ter interpretacije** za različne ciljne skupine prebivalcev ter za varno vključevanje v turistične produkte oz. doživetja.

Slika 4: Kulturna dediščina območja LAS



Občina	Naravne vrednote	Kulturna dediščina
Lovrenc na Pohorju	87	60
Podvelka	52	67
Radlje ob Dravi	48	88
Ruše	68	61
Selnica ob Dravi	49	55
<b>LAS</b>	<b>304</b>	<b>331</b>

Vir: Partnerstvo za Pohorje. Izris karte: Peter Zajc, RRA Koroška d.o.o..

### 3.4 Prometna povezanost, omrežja kolesarskih in pohodniških poti

Območje LAS Kozjak-Pohorje ima relativno **dobre prometne povezave v dolinskem delu** območja ob reki Dravi, **slabše so urejene poti do odročnejših naselij**.

Slika 5: Prometnice v območju LAS (ZK GJI)

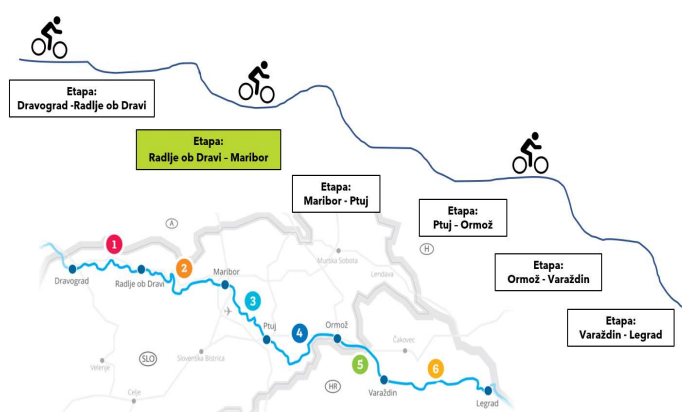


Območje je **prepredeno s skupno 668 km državnih in lokalnih cest**. Glavna povezava je državna cesta med Dravogradom in Mariborom na levem bregu Drave. Lokalni cest na območju je 537 km, **zelo gosta je tudi mreža gozdnih cest**.

Območje povezuje železniška proga Maribor – Prevalje z 9 postajami. Potniški promet uporabljajo pretežno dijaki, študenti in delovni migranti, v zadnjih letih postaja **železniška povezava zanimiva tudi za kolesarje**.

Vir: GOV.si (2022), Izris karte: Peter Zajc, RRA Koroška d.o.o..

Slika 6: Dravska kolesarska pot

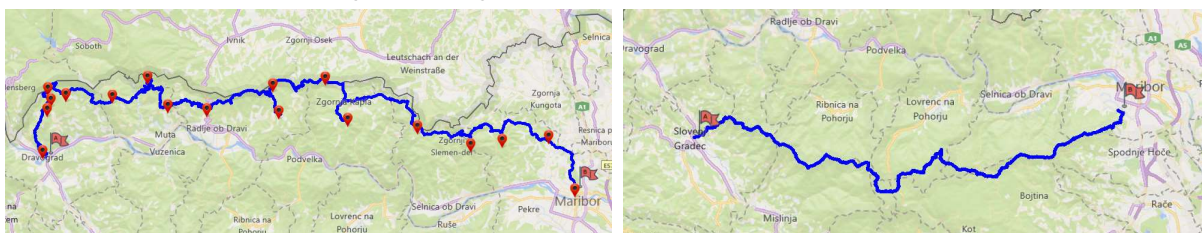


Čez območje poteka **mednarodna Dravska kolesarska pot**. Skupna dolžina 710 km je razdeljena na šest etap. Izhodišče je pri izviru reke Drave (Toblaško polje, Italija), pot nato vodi po avstrijski Koroški ter Sloveniji in se konča na Hrvaškem. 2. etapa Radlje ob Dravi – Maribor v dolžini 45 km pelje skozi območje LAS, prekolesarimo jo v 4,5 urah. Pohorje povezuje **Pohorska kolesarska transverzala**, na katero se navezujejo lokalne kolesarske poti in gozdne ceste.

Vir: Drava bike.

Glavni **planinski pohodniški poti**, ki v delu potekata čez območje LAS, sta Pot čez Kozjak in Pot čez Pohorje. Celotna dolžina poti čez Kozjak je 100 km in poteka mimo številnih kmetij. Njena pomanjkljivost je, da **ob poti ni nočitvenih zmogljivosti**. Pot čez Pohorje je srednje zahtevna, dolžina je 60,5 km in jo prehodimo v dveh dneh.

Slika 7: Pohodniški poti čez Kozjak in Pohorje



Vir: Visit Maribor.

Na območju LAS je vzpostavljenih **več krajših pohodniških, kolesarskih, tematskih in učnih poti, ki so ponekod potrebne obnove, boljše označitve in tudi digitalizacije**.

**Kolesarske poti:** Lovrenc na Pohorju: Tura okoli Lovrenca, Rdeči breg, Recenjaki-2, Kumeni-2; Podvelka: Na Fabjanov vrh, Po Kozjem vrhu, Po Breznem vrhu, Na Sršenov vrh, Po treh grabah, Okoli Brezna, Na Odomovo jezero, Po Rdečem bregu, Po Janževskem Vrh, Flosarska pot, Po švercarskih poteh, Okoli Velke; Radlje ob Dravi: Radlje – družinska pot, Radlje ob Dravi – sv. Anton na Pohorju, do smučišča Kope, do sv. treh kraljev, vzpon na sv. Pankracij, na Brčnikov vrh, Pot nad Dravsko dolino, Pot brez meja; Ruše: okoli pohorskih smučišč, Glažutarska, Lobniška riža, Uršankovo, čez Pisker, Pohorski drvarji, na Areh, Okrog Ruš; Selnica ob Dravi: Jabolčna pot.

**Planinske in pohodniške poti:** Lovrenc na Pohorju: Klopni vrh, Koglerjev vrh, Lovrenška jezera, Ob Radoljni, Sv. Ignacij na Rdečem bregu; Podvelka: Koroška planinska pot, Pot čez Kozjak, Srčkova pot po Kapli, Razgledna pot po Kapli, Hudej – Lovrenc na Pohorju, Podvelka – Hlebov vrh – Glančnik, Hlebov vrh – Janževski vrh – Vuhred; Radlje ob Dravi: Koroška planinska pot, Evropska pešpot E6, Pot čez Kozjak, Radeljsko – Remšniška pot, Radlje ob Dravi – Vuhred, Rekreativna pot okoli Radelj, Pešpot Vuhreščica, Pot po mejah občine; Ruše: okoli pohorskih smučišč, Glažutarska, Lobniška riža, Uršankovo, čez Pisker, Pohorski drvarji, na Areh, Okrog Ruš, Dravska kolesarska pot; Selnica ob Dravi: Sv. Duh na Ostrem vrhu iz različnih lokacij (Šturm, Selnica, Bistrica), Šturm - Sveti Duh na Ostrem vrhu, pohodna pot na Žavcarjev vrh iz različnih lokacij, pot do zaliva Sv. Johanez ob Dravi, Aljaževa pot, Lisičja pot.

**Tematske in učne poti:** Lovrenc na Pohorju: Jakobova in Emina romarska pot, Gozdna učna pot Ruta; Podvelka: Gozdna učna pot Rdeči breg; Radlje ob Dravi: vodni učna poti Dobrava in Vuhreščica, Emina pot, Jakobova pot Slovenija, Čebelarstva učna pot Radlje ob Dravi, Gozdna in zgodovinska učna pot Stari grad, Pot orjaških lip, Zelena doživetja graščaka Marenberškega ob reki Dravi, Geološka tematska pot – odsek Remšnik in Muzej mineralov Remšnik; Ruše: Uršankovo.

V celoti gledano ima območje veliko potenciala za razvoj trajnostnih turističnih produktov, ki temeljijo na **mehki mobilnosti**. E-mobilnost je na območju še slabo razvita.

### 3.5 Komunalna infrastruktura

**Javno komunalno in vodovodno omrežje je urejeno v strnjenih naseljih, prepoznana je potreba po krepitvi krožnih pristopov ravnanja z odpadki in pravilnega ravnanja z odpadno vodo.**

**Oskrba z vodo:** Na javno vodovodno omrežje v skupni dolžini 268,6 km je po občinah priključenih med 52 in 64 % gospodinjstev, precej nižji delež je le v občini Podvelka (25 %). Manjši zaselki in naselja so oskrbovani s pitno vodo iz zasebnih zajetij in vodovodnih sistemov, ki izhajajo iz bližnjih pohorskih in kozjaških potokov.

**Odvajanje in čiščenje odpadnih voda:** Skupna dolžina kanalizacijskega omrežja meri 123,1 km, nanj je priključenih 45,3 % gospodinjstev, najvišji delež priključenih je v občini Lovrenc na Pohorju (76 %), najmanjši v Selnici ob Dravi. Čistilne naprave omogočajo odvajanje in čiščenje odpadnih voda večinoma za prebivalce v dolinskem delu. **Problem opremljenosti in dostopnosti čiščenja odpadne vode je na razmejitvah med podeželskimi in urbanimi območji.** Kjer gospodinjstva nimajo možnosti priklopa na javno kanalizacijsko omrežje, morajo male čistilne naprave urediti do konca leta 2025.

**Ravnanje s komunalnimi odpadki:** Za odvoz in ravnanje z odpadki skrbita podjetji KOCEROD d.o.o. (Regijski center za ravnanje z odpadki Koroške) in Javno podjetje Snaga d.o.o. Razen v občini Ruše, je količina zbranih komunalnih odpadkov na prebivalca pod slovenskim povprečjem (365 kg/prebivalca, SURS, 2021). **Dejavnosti za povečanje krožnih pristopov so na celotnem območju LAS še premalo prepoznane.**

Preglednica 3: Javne gospodarske službe

Občina	Št. vseh gospodinjstev	Oskrba z vodo iz javnega vodovoda			Javno kanalizacijsko omrežje			Ravnanje s komunalnimi odpadki	
		km	št. priklj. gospod.	% priklj. gospod.	km	št. priklj. gospod.	% priklj. gospod.	javni odvoz, tone	kg/prebivalca
Lovrenc na Pohorju	1.292	61,2	800	62%	21,0	985	76%	928	313
Podvelka	1.055	26,9	259	25%	16,4	334	32%	621	265
Radlje ob Dravi	2.551	91,1	1.645	64%	34,1	1.035	41%	1801	292
Ruše	3.223	56,9	1.649	51%	42,0	1.874	58%	2898	410
Selnica ob Dravi	1.945	32,5	975	50%	9,6	329	17%	1313	290
<b>LAS</b>	<b>10.666</b>	<b>268,6</b>	<b>5.328</b>	<b>53%</b>	<b>123,1</b>	<b>4.557</b>	<b>45 %</b>	<b>7.561</b>	<b>-</b>

Vir: Javno komunalna podjetja, lastni izračun; SURS.

Udeleženci delavnic so izpostavili težavo v **nezadostni ozaveščenosti občanov glede ravnanja z odpadki ter z odpadnimi vodami**, ki lahko negativno vplivajo na delovanje čistilnih naprav. Na območjih, kjer ni urejenih malih čistilnih naprav, obstaja tveganje za onesnaženje vodnih virov.

### 3.6 Gospodarski razvoj

Podatki o ustvarjenem BDP na prebivalca so dostopni le na ravni regij. V letu 2021 je znašal 24.770 EUR na ravni Slovenije, Koroška je dosegla 19.176 EUR, Podravska pa 20.337 EUR, kar pomeni 77,4 % oz. 82,1% slovenskega povprečja.

**Gospodarsko dejavnost območja ob gozdarstvu in kmetijstvu zaznamujejo predelovalne dejavnosti (les, kovinarstvo), trgovina, proizvodnja električne energije** idr. Čeprav je les med ključnimi naravnimi viri območja, pa je gozdno-lesna veriga slabše razvita oz. prekinjena (izvoz surovine, uvoz polproizvodov). V območju delujejo subjekti, ki se ukvarjajo s trajnostno leseno gradnjo.



Med 1.828 podjetij<sup>2</sup> prevladujejo mikro podjetja brez oz. 1 zaposlenim (1.389 oz. 76 %), sledijo mikro podjetja z 2-9 zaposlenimi (351 oz. 19 %), majhnih podjetij je 66 oz. 3,6 %, srednje velikih 20 oz. 1 %, le 2 podjetji se uvrščata med veliki (250+ zaposlenih) (Vir: SURS, 2021).

Gospodarske družbe in samostojni podjetniki, ki predstavljajo osrednje gospodarske subjekte območja, so v letu 2021 **zaposlovali 3.582 oseb** in ustvarili 653,4 milijona EUR prihodkov. Dodana vrednost na zaposlenega je precej višja v gospodarskih družbah. Poslovanje večine subjektov je dokaj stabilno, **primanjkuje pa ustreznih kadrov**.

Preglednica 4: Poslovanje gospodarskih družb in samostojnih podjetnikov

Občina	Število gospod. družb	Število zaposlenih	Neto dodana vrednost na zaposlenega	Število s. p.	Število zaposlenih	Neto dodana vrednost na zaposlenega
Lovrenc na Pohorju	28	182	41.649	70	58	22.043
Podvelka	17	95	52.074	50	44	18.579
Radlje ob Dravi	123	1.083	41.206	200	228	22.829
Ruše	128	1.256	55.775	187	96	13.691
Selnica ob Dravi	100	466	40.936	109	81	15.912
<b>LAS</b>	<b>396</b>	<b>3.082</b>	<b>/</b>	<b>616</b>	<b>507</b>	<b>/</b>

Vir: AJPES, 2021 iz poročila. Območje LAS – lasten izračun.

V območju LAS delujejo štiri **socialna podjetja** (Radlje ob Dravi; Ruše in Lovrenc na Pohorju).

**Podporno okolje** za razvoj podjetništva je v območju LAS nekoliko **slabše dostopno za zahtevnejše storitve**. Podporo poslovnim subjektom v okviru SPOT nudijo konzorcijski partnerji RRA Podravje in RRA Koroška. V Radljah ob Dravi in v Rušah delujeta mrežni enoti podjetniškega inkubatorja obeh regionalnih agencij. Svojim članom storitve zagotavljajo obrtne in gospodarske zbornice. Na delavnicah z deležniki je bil izpostavljen **problem dostopnosti ter ustrezne pomoči pri razvoju podjetniških idej, njihovem preverjanju in realizaciji** na podeželju.

Na območju LAS je urejenih **11 poslovnih con** (Radlje ob Dravi, Podvelka, Selnica ob Dravi, Ruše) v velikosti 851.847 m<sup>2</sup>.

### 3.6.1 Kmetijstvo in gozdarstvo

Po podatkih kmetijskega popisa 2020 (SURs) je bilo v območju skupaj 734 kmetijskih gospodarstev oz. 9 % manj kot leta 2010. V letu 2022 je bilo samozaposlenih 396 kmetov, največ v Radljah ob Dravi (145) in Podvelki (111). Ekonomska velikost KMG se povečuje. Povprečna kmetija ima 7,8 ha kmetijskih zemljišč v uporabi, kar je nad slovenskim povprečjem (7,0 ha). Med vsemi kmetijami je 22,5 % z več kot 10 ha KZU.

Največ kmetij se ukvarja z **rejo pašne živine** (366 oz. 50 %), pridelovalcev poljščin je 113 oz. 15 %, z mešano rastlinsko pridelavo-živinorejo se ukvarja 105 oz. 14 %, 36 oz. 5 % je gojiteljev trajnih nasadov. Na območju je **53 ekoloških kmetij**, 14 delnih, 4 pa so bile v procesu preusmeritve (2021). Z gozdom upravlja 562 kmetij, povprečna površina gozda na KMG je 20 ha. Za večje hribovske kmetije gozd predstavlja primarni vir dohodka.

Preglednica 5: Podatki o kmetijskih gospodarstvih

Občina	Število KMG		Ekonomska velikost, v 1000 EUR		Povprečna površina KZU/KMG, ha	Št. nosilcev dopolnilnih dejavnosti	Št. KMG z gozdom	Povprečna površina gozda/KMG, ha
	2010	2020	2010	2020	2020	2023	2020	2020
Lovrenc na Pohorju	96	108	996	1.133	7,2	18	193	24,1
Podvelka	183	174	1.929	2.038	8,9	29	138	16,9
Radlje ob Dravi	265	237	5.533	7.474	8,7	29	75	36,3
Ruše	51	50	579	638	7,7	12	121	21,6
Selnica ob Dravi	213	165	2.461	2.553	6,7	35	35	14,6
<b>LAS</b>	<b>808</b>	<b>734</b>	<b>11.498</b>	<b>13.836</b>	<b>7,8</b>	<b>123</b>	<b>562</b>	<b>20,00</b>

Vir: Statistični urad Republike Slovenije (SURs, 2010, 2020, 2023), AJPES, lastni preračun.

<sup>2</sup> Podjetje – število registriranih pravnih ali fizičnih oseb, ki so med letom opazovanja izkazale prihodek ali zaposlene ali investicije.

Kmetije kombinirajo prihodke z nekmetijskimi dejavnostmi oz. zaposlitvami izven kmetije. Registriranih **nosilcev dopolnilne dejavnosti** na kmetijah je 123 (AJPES, maj 2023), povezane so z gozdarskimi storitvami, lesarstvom, predelavo mesa, mleka, sadja, peko kruha in izdelavo testenin. Zaenkrat je v območju še **malo turističnih kmetij**, zlasti na območju Kozjaka. Pokazal se je **problem oživljanja kmetij**, ki ne izpolnjujejo zahtev za vključitev v intervencije SKP in imajo tako še zmanjšanje razvojne možnosti.

**Krepi se kakovost lokalnih proizvodov**, ponudniki pa se zaradi razdrobljenosti soočajo s **težavo ekonomičnega organiziranja prodajnih poti in slabše prepoznavnosti na širšem lokalnem trgu**, kjer so poslovne priložnosti obetavnejše (npr. bližina Maribora). V območju delujejo lokalne tržnice, živahni sta zlasti na Lovrencu na Pohorju in v Rušah, medtem ko je ponudba v občini Radlje ob Dravi skromna. Deloma je razlog v **nižji kupni moči** prebivalstva pa tudi v dejstvu, da domačini nabave opravijo v trgovskih centrih, pogosto tudi izven območja. Izkazan je bil interes za povezovanje na področju skupne promocije in trženja lokalnih produktov, na področju čebelarstva tudi za nabavo skupne opreme.

Na delavnicah so udeleženci izpostavili **pomen ohranjanja kmetij in prenosa dejavnosti na naslednike**. Opažajo **manjšo motiviranost mladih** za delo na kmetiji, so pa tudi **pozitivni zgledi mladih gospodarjev**, ki jih je smiselno povezati in podpreti.

### 3.6.2 Turizem

**Območje LAS še nima večje turistične prepoznavnosti in identitete**, manjka produktov in doživetij, posameznih ponudniki so med seboj slabše povezani, opazni pa so nekateri pozitivni premiki. Vse občine so članice pobude **Partnerstvo za Pohorje**, kjer skupaj usklajujejo in uresničujejo cilje ter projekte za razvoj zelene destinacije ter skladnejši gospodarski in turistični razvoj s poudarkom na trajnostni rabi naravnih virov.

Del območja LAS s Pohorjem je vključen v nedavno vzpostavljeno destinacijo/**blagovno znamko Štajerska**. Za razvoj in povezovanje na področju turizma skrbijo lokalne skupnosti, aktivnih je 9 turističnih društev, v Radljah in Rušah sta ustanovljena javna zavoda, ki pokrivata tudi področje razvoja turizma. Območja občin Podvelka in Ruše so vključena v aktivnosti destinacije in blagovne znamke **Koroška**.

Preglednica 6: Prenočitvene zmogljivosti

Občina	2019		2020		2021		2022	
	sobe	ležišča	sobe	ležišča	sobe	ležišča	sobe	ležišča
Lovrenc na Pohorju	8	39	z	z	7	30	z	z
Podvelka	3	17	z	z	3	17	5	27
Radlje ob Dravi	42	105	32	79	z	z	72	159
Ruše	91	216	97	210	88	253	93	262
Selnica ob Dravi	29	107	36	116	32	110	32	110
<b>LAS</b>	<b>173</b>	<b>484</b>	<b>147</b>	<b>405</b>	<b>130</b>	<b>410</b>	<b>202</b>	<b>558</b>

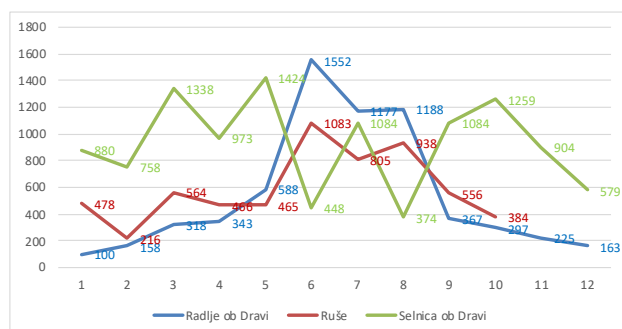
Vir: Statistični urad Republike Slovenije (SURS, 2019-2022).

**Prenočitvene zmogljivosti so slabo razvite**. Ponudba je dokaj stabilna v občini Selnica ob Dravi, s trendom rasti. V primerjavi z letom 2014, ko je bilo v občini Ruše 564 ležišč, so se kapacitete prepolovile, v ostalih občinah ponudba niha. V letu 2022 je bilo skupaj 558 ležišč, kar je največ v preteklih štirih letih. Analiza ustvarjenih prenočitev kaže na precejšen upad domačih in tujih turistov v času epidemije Covid-19, ki je popolnoma ohromila turistične tokove. **Območje še ni okrevalo**, v letu 2022 je bilo ustvarjenih 85 % prenočitev iz leta 2018. Razmerje med domačimi in tujimi turisti je bilo pred epidemijo uravnoteženo, v letih 2020 in 2021 so prevladovali domači turisti (okoli 77 %, deloma tudi zaradi uvedbe turističnih bonov), lani pa se je delež domačih turistov znižal na 60 %.

Analiza prenočitev za 2022 za tri občine, ki ustvarijo največ prenočitev, pokaže podobno gibanje v občinah Radlje ob Dravi in Ruše, kjer je glavna sezona poleti, v Selnici ob Dravi pa je zasedenost največja spomladi in jeseni.

**Povprečna doba bivanja turistov** v letu 2022 je znašala **2,4 dni**. Tuji turisti prihajajo iz različnih držav: Avstrija, Nemčija, Hrvaška, Srbija, Bosna in Hercegovina, Madžarska, Belgija, Ukrajina, Romunija, Južna Koreja.

Slika 8: Ustvarjene prenočitve po mesecih (2022)



Med ključnimi motivi obiska so **pohodništvo, kolesarjenje, smučanje, preprosto uživanje v naravi in lokalni kulinariki**. Razvit je tudi **lovski turizem**.

**Podnebne spremembe** vplivajo zlasti na zimsko sezono in potrebo po razvoju komplementarnih turističnih produktov, ki bodo omogočali podaljševanje sezon.

Preglednica 7: Prenositve turistov 2018 – 2022

Občina	Turisti	2018	2019	2020	2021	2022
Lovrenc na Pohorju	Domači	313	453	z	1.310	z
	Tuji	732	1.347	z	487	z
Podvelka	Domači	z	97	z	567	348
	Tuji	z	284	z	86	239
Radlje ob Dravi	Domači	1.166	1.606	3.692	z	2.528
	Tuji	3.131	2.644	753	z	3.948
Ruše	Domači	3.644	1.760	1.157	2.553	2.362
	Tuji	10.036	7.589	1.414	1.712	4.248
Selnica ob Dravi	Domači	9.220	9.175	5.366	5.209	9.755
	Tuji	930	1.384	692	805	1.388
<b>LAS</b>	<b>Domači</b>	<b>14.343</b>	<b>13.091</b>	<b>9.944</b>	<b>9.639</b>	<b>14.993</b>
	<b>Tuji</b>	<b>14.829</b>	<b>13.248</b>	<b>2.859</b>	<b>3.090</b>	<b>9.823</b>
	<b>Skupaj</b>	<b>29.172</b>	<b>26.339</b>	<b>12.803</b>	<b>12.729</b>	<b>24.816</b>

Vir: Statistični urad Republike Slovenije (SURS, 2018-2022).

**Perspektive in interes za razvoj turizma pri nosilcih niso dovolj prepoznani**, slabo izkoriščeni potenciali so na območju Kozjaka.

Območje je **zanimivo tudi za enodnevne obiskovalce**, ki obiščejo naravne in kulturne znamenitosti ali prireditve. Na območju LAS je le **malo usposobljenih turističnih in kolesarskih vodnikov**, vse občine nimajo sprejetega odloka o lokalnih turističnih vodnikih.

### 3.7 Trg dela

V letu 2022 je bilo v območju okoli 9.000 delovno aktivnih, število pa se od leta 2017 rahlo povečuje. **Stopnja delovne aktivnosti je nižja** primerjavi s Slovenijo (66,7). Od leta 2017 se je število delovno aktivnih v območju povečalo za 541 oseb.

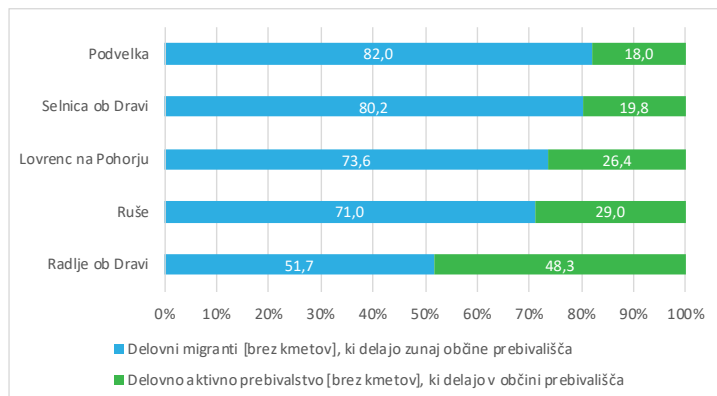
Preglednica 8: Delovno aktivno prebivalstvo na območju LAS

Občina	2017	2018	2019	2020	2021	2022	Stopnja delovne aktivnosti (2022)	Indeks delovne migracije
Lovrenc na Pohorju	1.135	1.140	1.167	1.163	1.155	1.184	63,4	41,8
Podvelka	762	775	773	756	769	791	58,7	37,8
Radlje ob Dravi	2.178	2.242	2.226	2.151	2.197	2.245	60,2	95,7
Ruše	2.715	2.761	2.801	2.761	2.855	2.980	62,0	72,6
Selnica ob Dravi	1.662	1.721	1.760	1.754	1.795	1.793	61,9	53,2
<b>LAS</b>	<b>8.452</b>	<b>8.639</b>	<b>8.727</b>	<b>8.585</b>	<b>8.771</b>	<b>8.993</b>	/	/

Vir: Statistični urad Republike Slovenije (SURS, 2017-2022).

Na območju **primanjkuje delovnih mest**. Položaj je najugodnejši v občinah Radlje ob Dravi in Ruše. Višje izobraženi se pogosto na delo vozijo v druga območja.

Slika 9: Delovne migracije



**Delovne migracije so visoke;** le občini Radlje ob Dravi slaba polovica delovno aktivnih v občini tudi dela. V ostalih občinah pa je med 70 - 80 % delovnih migrantov.

Maribor, Ravne na Koroškem in Slovenj Gradec so glavni zaposlitveni centri, del prebivalstva dela v sosednji Avstriji.

Vir: Statistični urad Republike Slovenije (SURS, 2022).

**Povprečna letna stopnja brezposelnosti v vseh občinah je bila v preteklih letih nad slovenskim povprečjem.**

Preglednica 9: Povprečna stopnja registrirane brezposelnosti, %

Občina	2017	2018	2019	2020	2021	2022
Lovrenc na Pohorju	11,3	9,3	8,4	9,1	7,6	5,4
Podvelka	10,2	9,6	10,2	11,0	8,8	6,7
Radlje ob Dravi	11,1	8,9	8,4	10,3	8,7	7,1
Ruše	11,8	10,5	10,2	12,1	10,4	6,7
Selnica ob Dravi	10,8	8,7	8,5	9,4	8,4	5,0
<b>Slovenija</b>	<b>9,5</b>	<b>8,2</b>	<b>7,7</b>	<b>8,7</b>	<b>7,6</b>	<b>5,8</b>

Vir: ZRSZ (2017-2022).

Občine Ruše, Selnica ob Dravi, Radlje ob Dravi in Podvelka so bile v obdobju 2013 – 2018 vključene v **izvajanje ukrepov razvojne podpore v problemskem območju z visoko brezposelnostjo Maribor s širšo okolico**. Stopnja brezposelnosti se je postopoma zniževala, v letu 2022 se je v primerjavi z 2017 več kot prepolovila v občinah Lovrenc na Pohorju in Selnica ob Dravi. Podjetja in drugi subjekti se danes ukvarjajo s **težavo zagotavljati kadre**, razpisana delovna mesta ostajajo nezasedena.

V začetku leta 2023 je bilo na območju **registriranih 562 brezposelnih oseb**. Delež mladih od 15-29 let je znašal dobro petino. Največji je delež oseb z nižjo ali poklicno izobrazbo (32 %). Glede na trajanje brezposelnosti prevladujejo osebe, ki so brezposelne do 1 leta (59 %), med njimi je največ takih, ki so registrirane do 2 meseca (30 %). Dolgotrajno brezposelnih od 1 do 3 let je 20 %, približno tolikšen pa je tudi delež oseb, ki so brez zaposlitve že več kot 3 leta.

Preglednica 10: Struktura brezposelnih oseb (februar 2023)

Občina	Št. BO	Starost (leta)			Izobrazba				Trajanje (meseci)	
		15-29	30-49	50+	≤ OŠ	II/III	IV/V	VI +	do 11	36+
Lovrenc na Pohorju	57	16	21	20	16	18	18	5	40	5
Podvelka	61	13	29	19	17	15	17	12	32	21
Radlje ob Dravi	165	22	59	84	40	63	39	23	78	50
Ruše	177	37	77	63	47	51	44	35	115	29
Selnica ob Dravi	102	28	37	37	17	30	35	20	67	13
<b>LAS</b>	<b>562</b>	<b>116</b>	<b>223</b>	<b>223</b>	<b>137</b>	<b>177</b>	<b>153</b>	<b>95</b>	<b>332</b>	<b>118</b>
	<b>100%</b>	<b>20,6%</b>	<b>39,7%</b>	<b>39,7%</b>	<b>24 %</b>	<b>32 %</b>	<b>27 %</b>	<b>17%</b>	<b>59 %</b>	<b>21%</b>

Vir: ZRSZ (2023).

### 3.8 Prebivalstvo

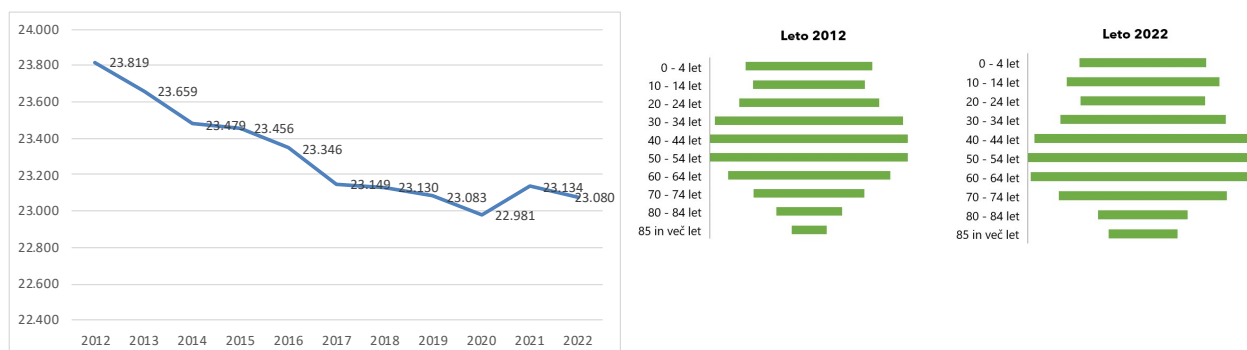
#### 3.8.1 Gibanje števila prebivalstva

Območje zaznamuje **neugodna demografska gibanja**. Dolgoročni trend števila prebivalcev je negativen. Od leta 2012 do 2022 se je število prebivalcev zmanjšalo za 739 oz. 3%, najbolj



v občinah Podvelka (- 8%) in Lovrenc na Pohorju (- 5 %), najmanj pa v Selnici ob Dravi (-1 %), Rušah (- 2%) in Radljah (-3 %).

Slika 10: Gibanje števila prebivalcev



Vir: Statistični urad Republike Slovenije (SURS, 2012-2022).

**Kazalnik naravni prirast/1000 prebivalcev je na območju LAS negativen že več let.** V obdobju od 2016 do 2021 sta bili izjemi le občina Podvelka (+6,3; 2017) in Selnica ob Dravi (+3,4; 2017) in (+0,4; 2019). Selitveni prirast/1000 prebivalcev je bil pozitiven v Radljah ob Dravi in Rušah in tudi bistveno višji od slovenskega povprečja, medtem ko se je v ostalih občinah več prebivalcev izselilo kot priselilo. Skupni prirast/1000 prebivalcev tako izkazuje le občini Radlje ob Dravi in Ruše (2021).

Preglednica 11: Demografski podatki

Občina	Prebivalstvo, število (1.1.)		Povprečna starost, leta (1.1.)		Indeks staranja (1.1.)		Naravni prirast/1000 preb. 2021	Selitveni prirast/1000 preb. 2021	Skupni prirast/1000 preb. 2021
	2012	2022	2012	2022	2012	2022			
Lovrenc na Pohorju	3.124	2.958	42,4	45,1	116,7	163,5	-5,1	-3,0	-8,1
Podvelka	2.531	2.337	42,7	45,9	125,8	181,4	-3,0	-9,4	-12,4
Radlje ob Dravi	6.345	6.181	41,7	45,2	115,7	158,6	-6,2	9,6	3,4
Ruše	7.270	7.091	42,8	45,5	130,8	175,7	-6,7	11,6	5,0
Selnica ob Dravi	4.549	4.513	42,4	45,2	136,7	164,7	-5,1	-4,4	-9,5
<b>Slovenija</b>			<b>41,9</b>	<b>43,8</b>		<b>139,9</b>	<b>-2,0</b>	<b>1,2</b>	<b>-0,9</b>

Vir: Statistični urad Republike Slovenije (SURS, 2012, 2021, 2022).

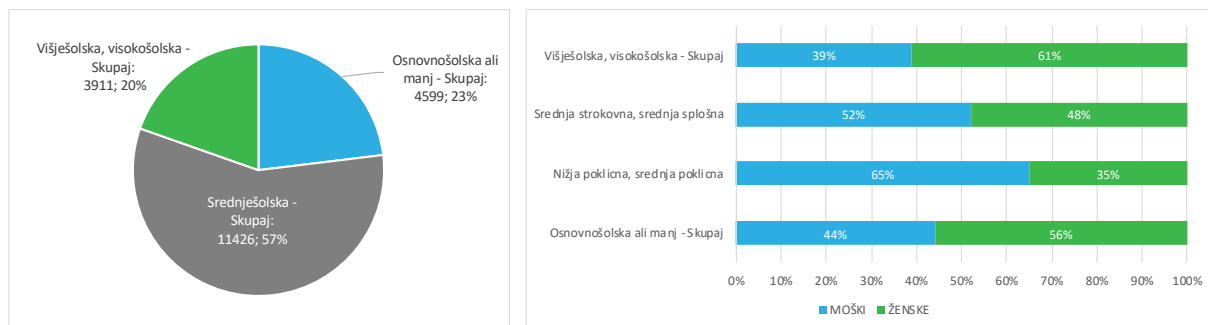
**Posledično se območje LAS tudi hitro stara.** Indeks staranja je bil v letu 2022 v vseh občinah višji od slovenskega povprečja (139,9), najbolj izrazito odstopata občini Podvelka (181,4) in Ruše (175,7). Staranje prebivalstva za območje prinaša nove **izzive glede zagotavljanja dolgotrajne oskrbe, še posebej za prebivalstvo na oddaljenih in razpršenih območjih poselitve.**

### 3.8.2 Izobrazbena struktura

V primerjavi s slovenskim povprečjem je v območju LAS nekoliko višji delež prebivalcev s srednješolsko izobrazbo (SI=53 %), nižji pa je delež višje ali visoko izobraženih (SI=25 %). Delež žensk je večji med najmanj in najbolj izobraženimi, delež moških pa je bistveno višji med prebivalstvom z nižjo ali srednjo poklicno šolo.

Glede na sodobne izzive zelenega in digitalnega prehoda in potrebe po spodbujanju podjetniške aktivnosti v območju LAS je **nujna krepitev kompetenc zaposlenih, starejših in prikrajšanih oseb** tudi skozi aktivnosti vseživljenjskega učenja, formalnega in neformalnega učenja.

Slika 11: Izobrazbena struktura prebivalstva, starejšega od 15 let (2022)



Vir: Statistični urad Republike Slovenije (SURS, 2022).

### 3.8.3 Zdravje prebivalcev

**Več kazalnikov zdravja kaže na slabše stanje od slovenskega povprečja, boljše je zagotavljanje pomoči na domu.**

Pregled izbranih kazalnikov zdravja kaže na **nadpovprečen delež prekomerno prehranjenih otrok** v starosti 6 do 15 let, na bistveno **višje povprečno število dni bolniške odsotnosti**, višji je tudi delež oseb starih 55 let in več, ki imajo **težave pri skrbi zase brez pomoči**. Višja je stopnja bolnišničnih obravnjav zaradi **klopnega meningoencefalitisa**.

V večini občin je boljše od povprečja **razvita pomoč na domu** za uporabnike stare 65 let in več, manj je zlomov kolkov pri starejših. V občinah Lovrenc na Pohorju in Selnica ob Dravi **stopnja samomorov presega slovensko povprečje** za kar dvakrat.

Preglednica 12: Izbrani kazalniki zdravja

Kazalnik	Lovrenc na Pohorju	Podvelka	Radlje ob Dravi	Ruše	Selnica ob Dravi	Slovenija
Telesni fitness otrok, indeks	25,5	44,7	46,1	41,6	40,2	<b>43,7</b>
Prekomerna prehranjenost otrok med 6 in 15 let, %	36,3	30,9	34,2	35,4	31,6	<b>28,7</b>
Odzivnost program SVIT, %	60,5	54,2	59,	60,7	63,9	<b>63,4</b>
Presejanost program Zora, %	66,7	73,7	79,8	65,6	66,7	<b>71,7</b>
Presejanost program Dora, %	73,6	76,4	79,9	76,9	78,7	<b>78,0</b>
Bolniška odsotnost, dnevi	22,7	28,8	26,6	19,5	21,2	<b>19,4</b>
Srčna kap (35-74 let); sss/1000	1,4	4,7	2,5	1,9	1,6	<b>2</b>
Zlomi kolka pri starejših; sss/1000	6,3	3,6	5,8	5,6	6,3	<b>6,3</b>
Klopni meningoencefalitis; sss/100.000	26,1	26,6	13,8	5,2	10,3	<b>7,3</b>
Pomoč na domu; %	3,1	0,9	2,7	3,7	3,8	<b>1,7</b>
Oviranost pri skrbi zase, %	11,5	7,9	19,6	8,2	7,3	<b>6,5</b>
Stopnja umrljivosti zaradi samomora, sss/100.000	38	15	24,0	21	35	<b>18</b>

Vir: NIJZ, Zdravje v občini 2023.

Pregled kazalnikov in rezultati delavnic za pripravo SLR s prebivalci in predstavniki sektorjev izkazujejo **potrebo po krepitvi preventivnih dejavnosti, promocije zdravega življenjskega sloga in povečani skrbi za duševno in telesno zdravje vseh generacij.**

### 3.9 Dostopnost storitev

**Vzgoja in izobraževanje:** V območju je razmeroma **dobro dostopna mreža 12 vrtcev in 10 osnovnih šol**. Vključenost otrok 1-5 let v vrtce je primerljiva oz. ponekod boljša od slovenskega povprečja, nekoliko odstopa le v občini Ruše. Srednješolsko izobraževanje je organizirano samo v občini Ruše (gimnazija in srednja šola za kemijo in farmacijo), bližnji srednješolski centri so v Mariboru, Slovenj Gradcu, na Muti in Ravnah na Koroškem. Dostopnost različnih oblik neformalnega izobraževanja je dostopna v občinskih središčih, ciljne skupine **starejših ali prikrajšanih oseb niso dovolj vključene**.

**Zdravstvene in socialno varstvene storitve:** Območje je **pokrito z osnovnimi storitvami na primarni ravni** ter tudi nekaterimi specialističnimi ambulantami. Najbližji bolnišnici sta UKC Maribor in SB Slovenj Gradec. Oba zdravstvena domova, ki pokrivata območje, se soočata s **pomanjkanjem zdravnikov**. Področje socialnih storitev in programov pokrivata 2 centra za socialno delo. Dobro je razvita pomoč na domu, ki jo izvajajo SeneCura Dom starejših občanov Maribor (Ruše, Selnica ob Dravi), Javni zavod ŠKTM Radlje ob Dravi (Radlje ob Dravi), Zavod Domania (Podvelka) in Zavod za patronažo in oskrbo (Lovrenc na Pohorju)<sup>3</sup>. Dostopnost do zdravnika je slabša v odmaknjenih predelih, kar je ovira zlasti za starejše, ki so manj večji digitalnih orodij in nimajo lastnega prevoza.

Edini dom starejših občanov je v občini Radlje ob Dravi. V vseh občinah je vzpostavljen **brezplačni prevoz za starejše Prostofer**. Ponekod se srečujejo s **pomanjkanjem prostovoljcev in tudi vozil**. Program medgeneracijskih centrov v Rušah izvaja Zavod RAST, na območju Podvelke in Radelj ob Dravi pa VGC Večgeneracijski center.

Na delavnicah so udeleženci izpostavili povečano **potrebo po skrbi za duševno zdravje in preprečevanju sodobnih oblik zasvojenosti** (računalniki, družbena omrežja idr.) ter **skrbi za starejše in druge ranljive skupine** (invalidi, osebe z raznolikimi sposobnostmi, ki jim **manjka priložnosti za delovno aktivnost**). Na območju občine Radlje za zaposlovanje invalidnih oseb skrbi združenje ŠENT in enota VDC Črna na Koroškem.

Preglednica 13: Izbrani kazalniki kakovosti življenja

Občina	Vključenost otrok v vrtce, % (2021)	Povprečna neto plača, (2022)		Uporabniki pomoči na domu, vsi v letu 2021	Površina vadbeneh prostorov, m <sup>2</sup> /1000 prebivalcev (2021)		Število društev, zvez društev
		Eur	Index		Pokriti	Nepokriti	
Lovrenc na Pohorju	85	1109,87	84,2	49	186	600	28
Podvelka	78	1224,77	92,9	14	123	1.617	26
Radlje ob Dravi	82	1219,24	92,5	49	317	2.900	74
Ruše	73	1332,84	101,1	116	472	3.288	98
Selnica ob Dravi	84	1036,46	78,6	49	61	565	50
<b>Območje LAS</b>	<b>80</b>	1.184,64	89,86	277	231,8	1.794	276
Slovenija	81	1318,64	100,0		285	2.642	

Vir: Statistični urad Republike Slovenije SURS, Inštitut RS za socialno delo, Šport v številkah 1/2021, AJPEŠ.

**Kulturne, športne in prostočasne dejavnosti:** pogoji za izvajanje kulturnih, športnih in drugih prostočasnih dejavnosti se skozi leta izboljšujejo. Knjižnica Radlje in Knjižnica Maribor z enotami pokrivata vse občine območja LAS. V občinskih središčih so mesto kulturnega in prostočasnega povezovanje kulturni domovi (Hram kulture v Selnici, Prireditveni center na Lovrencu, Dom kulture in letni oder v Rušah, Kulturni dom v Radljah in Podvelki), na podeželju je opremljenost slabša. V primerjavi s slovenskim povprečjem po površinah športnih prostorov izstopata občini Radlje ob Dravi in Ruše, medtem ko so ostale občine, predvsem Lovrenc na Pohorju in Selnica s slabšo opremljenostjo od povprečne.

**Oskrbne storitve:** Storitve pošte, banke, trgovine so **slabše dostopne na podeželju**, izven urbanih središč, pričakovati je njihovo **nadaljnje krčenje**. To predstavlja težavo predvsem za starejše prebivalce, ki nimajo večšin za dostopanje do e-storitev ali lastnega prevoza do urbanih središč. Deloma h krčenju prispeva tudi potrošnja prebivalcev izven območja, v večjih zaposlitvenih centrih.

**Širokopasovna omrežja:** Slabša pokritost je predvsem izven urbanih središč. Veliko belih lis je še na območjih razpršene poselitve, največ v severnem delu občin Podvelka in Selnica ob Dravi.

**Zaščita in reševanje:** Za območje značilno **srednje oz. veliko tveganje za pojavljanja plazov** (ob močnejšem deževju), vse pogostejša so neurja s točo in **hudourniške poplave, nastale škode pa so vse večje**.

<sup>3</sup> Spremljanje izvajanja storitve pomoči za družino: Pomoč na domu, Analiza stanju v letu 2021, Inštitut RS za socialno varstvo.

Ključno vlogo na področju zaščite in reševanje imajo **prostovoljna gasilska društva, ki pa niso primerna opremljena** in rabijo hitrejšo in varnejšo opremo za učinkovitejše reševanje, prav tako pa tudi redno usposabljanje tako pripadnikov enot kot tudi lokalnega prebivalstva, da se bodo na spremembe znali bolje pripraviti in čimbolj zaščititi.

**Civilna družba in prostovoljstvo:** Za vse lokalne skupnosti območja je organiziranje civilne družbe izrednega pomena tako zaradi izvajanja športnih, kulturnih in drugih interesnih dejavnosti kot tudi za podporo in skrb na področjih socialnega vključevanja, varovanja narave, varstva pred požari in drugimi nesrečami idr.

Na območju deluje **276 društev** (oktober 2023, AJPES), večina med njimi je z dolgoletno tradicijo. Najštevilčnejša so športna in kulturna društva. Največ društev na 1000 prebivalcev je v občini Ruše (14), najmanj pa v občini Lovrenc na Pohorju (9).

**Izzivi društev so aktiviranje mlajših članov za delo in postopno prevzemanje vodenja društev, zagotavljanje opreme in sredstev, ponekod tudi zagotavljanje primernih prostorov za (skupnostno) delovanje.**

Udeleženci delavnic so izpostavili, da je **društvena organiziranost in ponudba dejavnosti slabša na podeželju**, kar slabša možnosti za aktivnejše uresničevanje skupnih interesov in vključevanje prebivalstva. Zgledno je delo gasilcev z otroki in mladimi.

### 3.10 Ranljive skupine prebivalstva

Na osnovi analize stanje in diskusije na delavnicah so bile prepoznane nekatere ranljive oz. prikrajšane skupine prebivalstva:

**Mladi:** Mladi se po zaključku osnovne šole večinoma izobražujejo izven občine in so tako **manj vključeni v življenje lokalne skupnosti**. Veliko se jih po zaključku študija ne vrne domov ali pa imajo zaposlitev izven občine, kar dodatno vpliva na težavno usklajevanje poklicnega in zasebnega življenja.

Splošni izziv pri mladih je, kako jih motivirati in skupaj ustvarjati pogoje za kakovostno življenje, delo in kariero v domači lokalni skupnosti. Na delavnicah so bila prepoznana nekatera **okolja, kjer mladi ostajajo dobro povezani** in vključeni (npr. Remšnik, Kapla, Lovrenc na Pohorju), značilno za ta okolja so aktivni, predani in povezovalni posamezniki, ki znajo motivirati in poiskati skupne interese mladih (tabori, oratoriji, petje, gasilstvo idr.) ter jih realizirati.

**Starejši:** Izzivi staranja so za območje LAS prioriteta tema, saj se **prebivalstvo stara veliko hitreje od povprečja Slovenije**. V prihodnosti bo treba širiti ponudbo storitev, **starejše pa opolnomočiti z novimi znanji, da bodo lahko dostopali do pomoči za zagotavljanje dostojnega in kakovostnega staranja**.

Društveno življenje in prakse organiziranja samopomoči in prostovoljstva se sicer krepijo, potrebe pa rastejo. V splošnem so na območju dokaj **aktivne skupine upokoencev**, še vedno pa ostaja **problem vključevanja oseb, ki živijo na območjih razpršene poselitve**, kjer je tveganje za izključenost običajno visoko.

**Druge skupine:** **Invalidne osebe, osebe z raznolikimi sposobnostmi, osebe z nizkim dohodkom** so bile prepoznane kot tiste, ki potrebujejo podporo pri vključevanju v družbo in delovno aktivnost. Prav tako je bil za območje izpostavljen **problem starejših žensk**, ki ostanejo same in se spopadajo z revščino in različnimi oblikami zlorab. Izpostavljen je bil **problem alkoholizma in drog** pri različnih starostnih skupinah. V zadnjem času pa izstopajo **duševne stiske mladih**.

## 4. ANALIZA RAZVOJNIH POTREB IN POTENCIALA OBMOČJA LAS, VKLJUČNO Z ANALIZO PREDNOSTI, SLABOSTI, PRILOŽNOSTI IN NEVARNOSTI

### 4.1 SWOT-analiza

PREDNOSTI	SLABOSTI
<b>Gospodarski položaj</b>	
<ul style="list-style-type: none"> <li>- relativno dobre prometne povezave v dolinskem delu območja (državna cesta, železnica)</li> <li>- tradicija gozdarstva, lesne in kovinske predelave ter proizvodnje hidroenergije</li> <li>- dokaj stabilno poslovanje podjetij</li> <li>- urejene poslovne cone</li> <li>- kmetije nadpovprečno velike, ekološko usmerjene, precejšen delež čistih kmetij</li> <li>- razvijajo se dopolnilne dejavnosti</li> <li>- obstoj kakovostnih lokalnih produktov</li> <li>- raznolika in bogata kulturna dediščina (snovna, nesnovna)</li> <li>- številne pohodniške, kolesarske, tematske in učne poti</li> <li>- povezovanje v okviru Partnerstva za Pohorje, destinacij Štajerska in Koroška</li> <li>- vzpostavljene lokalne tržnice (Lovrenc na Pohorju, Ruše, Radlje ob Dravi)</li> <li>- v območju delujejo socialna podjetja</li> </ul>	<ul style="list-style-type: none"> <li>- območje manj razvito (obmejno problemsko območje)</li> <li>- splošna neprepoznavnost območja in lokalnih produktov</li> <li>- nezadostna podpora potencialnim podjetnikom pri razvoju in realizaciji poslovnih idej, razvoju podjetniških kompetenc ali razvoju in oživitvi malih kmetij</li> <li>- slabše zavedanje o potencialih in prednostih območja</li> <li>- pomanjkanje kadrov v gospodarstvu in drugih dejavnostih</li> <li>- visok delež delovnih migrantov</li> <li>- pomanjkanje delovnih mest za višje izobražene</li> <li>- nadpovprečna brezposelnost, malo možnosti za delovno aktivnost invalidov</li> <li>- veriga gozd-les prekinjena (prodaja surovine v tujino, uvoz polproizvodov)</li> <li>- razdrobljenost lokalnih ponudnikov, ni skupnega pristopa k razvoju, promociji in trženju lokalnih produktov v območju LAS in izven območja</li> <li>- neprepoznavnost, razdrobljenost in neorganiziranost turizma</li> <li>- premalo interesa potencialnih nosilcev za razvoj turizma, še posebej na severnem delu območja LAS (Kozjak)</li> <li>- slabo razvite nastanitvene zmogljivosti</li> <li>- pomanjkljiva informiranost o turistični ponudbi, premalo razvita interpretacija naravne in kulturne dediščine</li> <li>- izginjanje tradicionalnih znanj in obrti</li> </ul>
<b>Naravni viri in okolje</b>	
<ul style="list-style-type: none"> <li>- ohranjena kulturna krajina</li> <li>- bogati in kakovostni naravni viri (gozd-les, voda)</li> <li>- ohranjena narava in biotska raznovrstnost (šotna barja, pragozd, slapovi), ekološko pomembna območja, NATURA 2000 območja, izjemna naravna dediščina, evropsko pomembne vrste rastlin in živali</li> <li>- dobra oskrba z vodo, odvajanje in čiščenje odpadnih voda v strnjjenih/urbanih naseljih;</li> <li>- dobra opremljenost s širokopasovnim omrežjem v urbanih središčih</li> <li>- tradicionalna znanja glede upravljanja in rabe naravnih virov</li> </ul>	<ul style="list-style-type: none"> <li>- slabše vzdrževane poti do oddaljenih naselij</li> <li>- nezadostna opremljenost za posredovanje v naravnih nesrečah,</li> <li>- bele lise (ni dostopa do širokopasovnih omrežij)</li> <li>- tveganje za onesnaženje vodnih virov (kjer ni urejenih malih čistilnih naprav)</li> <li>- slabo razvita e-mobilnost</li> <li>- premalo ozaveščenosti o podnebnih izzivih in potencialih za krepitev odpornosti skupnosti, prebivalstva in gospodarstva</li> </ul>

	<ul style="list-style-type: none"> <li>- premalo ozaveščenosti o pravilnem ravnanju z odpadki in odpadnimi vodami v gospodinjstvih</li> <li>- slabša ozaveščenost o pomenu varovanja habitatov</li> </ul>
<b>Socialni razvoj in kakovost življenja</b>	
<ul style="list-style-type: none"> <li>- dobra socialna povezanost posameznih območij</li> <li>- ustrezna dostopnost mreže vrtcev in OŠ</li> <li>- relativno dobro dostopna pomoč na domu</li> <li>- mreža prostovoljcev za prevoz starejših</li> <li>- dolgoletna tradicija delovanja društev</li> <li>- aktivni in relativno dobro povezani starejši</li> <li>- posamezna območja z aktivnimi mladimi</li> <li>- nekatere dobre prakse dela z otroki in mladimi (oratorij, tabori, ...)</li> </ul>	<ul style="list-style-type: none"> <li>- težja dostopnost in slabšanje storitev na oddaljenih območjih (zdravstvo, javni potniki promet, trgovina, socialne storitve)</li> <li>- visoko tveganje socialne izključenosti starejših, mladih in drugih ranljivih skupin</li> <li>- nižja kupna moč</li> <li>- mladi slabše vključeni v skupnost (šolanje in študij je za večino izven območja LAS)</li> <li>- pomanjkanje urejenih skupnostnih prostorov na podeželju</li> <li>- izven urbanih naselij slabša ponudba športnih, kulturnih in prostočasnih dejavnosti</li> <li>- na posameznih področjih slabši kazalniki zdravja</li> <li>- premalo interesa mladih za prevzemanje odgovornosti za vodenje društev</li> <li>- pomanjkanje urejenih pokritih površin za rekreacijo</li> <li>- težavno usklajevanje poklicnega in zasebnega življenja</li> </ul>
<b>PRILOŽNOSTI</b>	<b>NEVARNOSTI</b>
<b>Gospodarski položaj</b>	
<ul style="list-style-type: none"> <li>- sodelovanje in povezovanje v okviru Partnerstva za Pohorje na področju razvoja trajnostnega turizma in razvoja destinacije Pohorje ter Koroška</li> <li>- Dravska kolesarska pot, Pohorska kolesarska transverzala in narava kot motiv prihoda</li> <li>- rast povpraševanja po zelenih, trajnostnih turističnih doživetjih in lokalno pridelani hrani</li> <li>- bližina trgov z večjo kupno močjo</li> <li>- diverzifikacija kmetijskih dejavnosti in razvoj novih dejavnosti na podeželju</li> <li>- razvoj kratkih oskrbnih verig (les, hrana, energetika), krepitev samooskrbnosti, povezovanje/skupne naložbe</li> <li>- dodajanje vrednosti v verigi gozd/les</li> <li>- krepitev inovativnosti in podjetnosti mladih</li> <li>- spodbude in usmerjenost za zeleni in digitalni prehod</li> <li>- povezovanje znanj, izkušenj in dobrih praks dveh regij in LAS</li> </ul>	<ul style="list-style-type: none"> <li>- slabšanje konkurenčnosti zaradi neugodnih pogojev poslovanja</li> <li>- zaostajanje v digitalnem prehodu</li> <li>- odliv mladih in neatraktivnost območja za priseljevanje, življenje in delo</li> <li>- globalni krizni dogodki z vplivom na Slovenijo</li> </ul>
<b>Naravni viri in okolje</b>	
<ul style="list-style-type: none"> <li>- Vzpostavitev Regijskega parka Pohorje</li> <li>- Razvoj kratkih oskrbnih verig</li> </ul>	<ul style="list-style-type: none"> <li>- nadaljnja krepitev podnebnih sprememb in počasno prilagajanje nanje</li> <li>- visoki stroški za sanacije naravnih nesreč</li> </ul>



<ul style="list-style-type: none"> <li>- Krepitev krožnih pristopov za varovanje naravnih in drugih virov</li> <li>- razvoj trajnostnih oblik mobilnosti</li> <li>- razvoj obnovljivih virov energije</li> <li>- povezovanje in sodelovanje za krepitev odpornosti na podnebne spremembe</li> <li>- krepitev znanj in ozaveščenosti o pomenu ohranjanja naravnih virov in trajnostne rabe</li> </ul>	<ul style="list-style-type: none"> <li>- izguba krajine in biodiverzitete zaradi konflikta med ohranjanjem narave in neusklajenimi razvojnimi težnjami</li> <li>- nenadzorovan obisk območij zavarovane narave</li> </ul>
<b>Socialni razvoj</b>	
<ul style="list-style-type: none"> <li>- krepitev skupnostnih storitev, vključno z digitalnimi/pametnimi rešitvami</li> <li>- spodbujanje programov socialnega vključevanja ranljivih/prikrajšanih skupin</li> <li>- krepitev zdravega življenjskega sloga</li> <li>- medgeneracijsko sodelovanje in prenos znanj od starejših na mlade</li> <li>- spodbujanje prostovoljstva in modelov samopomoči</li> </ul>	<ul style="list-style-type: none"> <li>- upadanje števila prebivalcev in odseljevanje mladih</li> <li>- nadaljnje krčenje dostopnosti in kakovosti oskrbnih, zdravstvenih in socialnih storitev</li> </ul>

## 4.2 Potrebe in potencial območja

### 4.2.1 Potrebe območja

Občine območja LAS Kozjak - Pohorje so z izjemo občine Radlje ob Dravi po koeficientu razvitosti pod slovenskim povprečjem, vse spadajo v obmejno problemsko območje, kjer so med ključnimi izzivi upadanje števila prebivalcev, slabša prometna dostopnost znotraj območja (ni avtoceste), visok delež delovnih migracij in odseljevanje izobraženih mladih.

Osrednja potreba je v **ohranjanju vitalnosti območja in povečanju privlačnosti za bivanje in delo**. Podrobneje smo potrebe opredelili kot sledi (niso rangirane po pomembnosti):

#### **Potreba 1: Ohranjanje dostopnosti in kakovosti storitev na podeželju**

Območje LAS je razen nekaj manjših urbanih centrov v celoti podeželsko, ponekod težje dostopno. V primerjavi z nekaterimi ostalimi podeželskimi območji, za katera so v zadnjih letih značilna priseljevanja, je za območje LAS značilen negativen skupni prirast.

Nizka gostota poseljenosti in odročnost posameznih naselij hkrati vpliva tudi na višje stroške zagotavljanja storitev, zaradi neekonomičnosti pa te pogosto sploh niso (več) dostopne. Tako je za območje izziv zagotavljanja zdravstvenih in socialno varstvenih storitev, oskrbe z osnovnimi dobrinami, dostopa do izobraževalnih, kulturnih, rekreativnih in priložnostnih vsebin. Te so razmeroma dostopne le v občinskih središčih, precej manj pa v razpršenih območjih poselitve, zato območje rabi inovativne rešitve za pametni prehod in povečanje raznolikosti priložnostnih vsebin, dostopa do neformalnega izobraževanja in drugih osnovnih storitev.

Tako na podeželju kot v nekaterih urbanih središčih je potreba po ureditvi ali nadgradnji skupnostnih prostorov in omogočanju posameznim skupinam, da se srečujejo, ustvarjajo in povezujejo, ohranjajo in izmenjujejo znanje med starejšimi in mlajšimi.

Nevladne organizacije so sicer prepoznane kot ključne za izvajanje različnih dodatnih vsebin, soočajo pa se z zagotavljanjem zadostnih in usposobljenih kadrov, zlasti prostovoljcev. Priložnosti se kažejo medgeneracijskem sodelovanju in medsebojnem prenosu znanj na različnih področjih.

Nadaljnje slabšanje dostopnosti storitev bo zmanjševalo kakovost življenja v tem prostoru, hitro staranje prebivalstva in zmanjševanje poseljenosti pa bo težko omiliti.

#### **Potreba 2: Ustvarjanje priložnosti za mlade, da se po šolanju vrnejo v lokalno okolje**

Izobrazbena struktura prebivalstva LAS je nekoliko manj ugodna od slovenskega povprečja. Osrednji izziv območja je, kako mlade, ki se že v srednje izobraževanje večinoma vključujejo



izven območja, vključiti v razvoj skupnosti med šolanjem oz. študijem in jih podpreti, da svojo karierno pot nadaljujejo v lokalnem okolju. Z odlivom mladih in izgubo izobraženih kadrov območje izgublja svoj socialni kapital in delovno silo, kar lahko še poglobi razvojne izzive.

Na območju je tako treba še bolj podpreti mlade pri razvoju njihovih (poslovnih) idej, zaposlovanju in pri zagotavljanju privlačnejših pogojev za bivanje, prosti čas in ustvarjanje. Posamični primeri zagnanih mladih, ki oživljajo kmetije, se soočajo s težavo izpolnjevanja pogojev za pridobivanje osnovne zagonske razvojne podpore.

### **Potreba 3: Ohranjanje in nadaljnji razvoj trajnostnih podjetniških aktivnosti**

Za območje je v zadnjih nekaj letih bilo značilno razmeroma stabilno gospodarstvo, ki pa v času globalne krize, rasti stroškov energentov in inflacije podvrženo tveganjem. Dodatno težavo predstavlja pomanjkanje kadrov.

Na področju kmetijstva se kaže potreba po podpori diverzifikaciji dejavnosti za manjše kmetije in organiziranju lokalnih verig vrednosti (pridelava-predelava-potrošnja), krepitvi prepoznavnosti kakovostnih lokalnih proizvodov, razvoju in izmenjavi znanj in uvajanju novih (digitalnih) tehnologij. Izražen je skupni interes sektorjev po skupnem pristopu k organiziranju podpornih oz. pospeševalnih aktivnosti, ki bodo povečale učinkovitost in boljše rezultate od posamičnih individualnih naporov (npr. skupno trženje lokalnih proizvodov, promocija izven območja LAS, skupna oprema).

Gozd/les je lokalni naravni vir, ki predstavlja ključni razvojni potenciali območja. Priložnosti lokalnega povezovanja nosilcev dejavnosti, strokovnih in izobraževalnih ustanov za inoviranje in ustvarjanje večje dodane vrednosti so premalo izkoriščene, vključno z večjim povezovanjem tradicionalnih in sodobnih znanj in tehnologij za bolj trajnostne rešitve in izdelke.

Trajnostni turizem v povezavi s kmetijstvom je naslednji premalo izkoriščeni razvojni potencial območja, ki lahko ustvarja nova delovna mesta in krepiti lokalno gospodarstvo in podjetništvo. Obstoječa turistična infrastruktura in skupne storitve območja so nezadostne (označitev poti, interpretacija naravne in kulturne dediščine, mreža TIC, lokalni turistični vodniki, digitalne rešitve), kritično je pomanjkanje nastanitvenih zmogljivosti, primanjkuje tržne ponudbe, motiviranosti in povezovanja ponudnikov v skupno destinacijo. Ponudba je bolj razvita na območju Pohorja, medtem ko so potenciali Kozjaka slabše izkoriščeni. Potrebni so torej skupni strateški in operativni pristopi k razvoju trajnostne destinacije v koordinaciji s sosednjimi območji LAS, ki povezujejo Pohorje, območja ob Dravi in Kozjak.

Za ohranjanje konkurenčnosti je za lokalno gospodarstvo ključna tudi potreba po krepitvi digitalnih rešitev in zelenega prehoda ter sodelovanja navzven. Na območju ni univerze, razvojno raziskovalnih institucij, podporno okolje za podjetništvo je omejeno. Okrepiti je treba povezovanje med nosilci znanja v bližnjih razvojnih središčih izven območja in lokalnim gospodarstvom oz. potencialnimi podjetniki in podjetnicami, prav tako pa povečati dostopnost podpore in mentorstva potencialnim podjetnicam.

### **Potreba 4: Večja povezanost prebivalstva in skrb za ranjivejše skupine**

Za območje je značilno hitro staranje prebivalstva. Kakovost življenja starejših je odvisna od njihove vitalnosti, zdravstvenega stanja in razvitosti socialne mreže. Krčenje dostopnosti storitev bo imela največji vpliv ravno na starejše, še zlasti tiste na odmaknjenih območjih, osebe v slabšem socialnem položaju, osamljene, nevešče sodobnih tehnologij. Pogosto starejši potrebujejo prevoze, podporo pri nabavi osnovnih dobrin in pomoč na domu. Ob omejenih kapacitetah javnih storitev bo v območju treba nadalje razvijati programe samopomoči in krepiti medgeneracijsko sodelovanje ter tako omogočiti, da starejši čim dlje ostanejo v domačem okolju. Med ključnimi težavami je bila prepoznana pomanjkljiva informiranost starejših o možnostih e-oskrbe, ki so jim dostopne.

Ob starejših so med ranjivejšimi skupinami tudi nižje izobraženi, dolgotrajno brezposelne osebe, invalidne osebe, osebe z raznolikimi sposobnostmi, osebe z nizkimi dohodki, osebe s težavami zasvojenosti. Te osebe pogosto tvegajo socialno izključenost. Na območju bo treba

vzpostaviti nove modele in storitve ter osebe vključevati v delovno aktivnost in izboljševati njihovo kakovost življenja. Območje potrebuje inovativne rešitve na področju skrbi za starejše, mlade in druge prikrajšane skupine ter nadgradnjo že obstoječih oblik pomoči.

#### **Potreba 5: Krepitev zdravega življenjskega sloga in preventivnih dejavnosti**

Analiza kazalnikov zdravja je pokazala negativna odstopanja od slovenskega povprečja na več področjih. Ob upoštevanju nižanja ravni zdravstvenih storitev in potrebi po njihovi ohranitvi je ključnega pomena tudi preventivno delo, ozaveščanje in krepitev zdravega življenjskega sloga vseh generacij ter ustvarjanje komplementarnih storitev (npr. na področju krepitev duševnega zdravja, vitalnosti starejših, spopadanja z zasvojenostmi). Posebej izpostavljeni so bili vidiki skrbi za duševno zdravje, še zlasti pri mladih, kjer se po eni strani kažejo posledice pandemske krize in pa neustrezne rabe sodobnih tehnologij. Po drugi strani bo treba tudi prebivalce pripraviti, da bodo znali koristiti storitve e-zdravja.

#### **Potreba 6: Krepitev odpornosti na podnebne spremembe**

Posledice podnebnih sprememb so vse bolj opazne tako na podeželju (plazovi, toča, močni nalivi, žled, vetrolom) kot v urbanih središčih (močni nalivi, vročinski valovi). Potrebno je povečati odpornost na podnebne spremembe z boljšo organiziranostjo za posredovanje v kriznih dogodkih, opremljenosti in usposobljenosti enot na eni in krepitev ozaveščenosti prebivalstva, gospodarskih subjektov, kako lahko prispevajo k blaženju in se prilagodijo podnebnim spremembam.

#### **Potreba 7: Ohranjanje okolja in naravnih virov ter naravne in kulturne dediščine**

Območje LAS odlikuje ohranjena kulturna krajina in bogastvo naravnih virov, predvsem gozd/les in voda. Za pretežen del območja je značilna razpršena poselitev, kjer ni javnega omrežja oskrbe z vodo in kanalizacijskega omrežja, kar povečuje tveganje za onesnaženje pitnih virov.

Potrebe območja so v varovanju naravnih virov, krepitev krožnih pristopov, zmanjševanju odpadkov, krepitev ponovne uporabe, uporabi obnovljivih virov energije in učinkoviti rabi energije. Novi pristopi bodo zahtevali spremembo navad prebivalstva, za kar bo potrebno krepitev ozaveščenost in znanja različnih ciljnih skupin, prebivalstva na splošno, gospodarskih in javnih subjektov ter tudi civilne družbe. Sočasno pa je v območju še precej tradicionalnih znanja o trajnostnem ravnanju z viri, ki pa niso dovolj poznana, izkoriščena in marsikdaj ostajajo tudi nezapisana (npr. trajnostna raba lesa).

Naravna in kulturna dediščina območja v povezavi s trajnostnim turizmom ter varovanje biotske raznovrstnosti sta potrebi, ki hkrati pomagata ohranjati identiteto območja. Izkazana je bila skupna potreba po varovanju habitatov, krepitev ozaveščenosti tako lokalnih prebivalcev kot turistov in obiskovalcev območja ter sodobnejšimi oblikami interpretacije naravne in kulturne dediščine.

#### **Potreba 8: Krepitev socialnega kapitala in prepoznavnosti območja**

Območje LAS Kozjak-Pohorje je novo vzpostavljeno partnerstvo. Združuje dele območij dveh razvojnih regij, po drugi strani pa so udeleženci prepoznali, da je njihova povezanost znotraj območja še šibka, izpostavili so potrebo po medsebojnem srečevanju in izmenjavi znanj ter povezovanju za reševanje lokalnih težav.

Prav tako pa so območje, ljudje in značilni produkti in ponudba območja slabo prepoznavni navzven. Obstaja nekaj povezovalnih tem: Dravska kolesarska pot, Partnerstvo za Pohorje, iniciativa za ustanovitev Regijskega parka Pohorje. Okrepiti je treba usposobljenost za sodelovanje, spodbujati mreženje in sodelovanje med sektorji in graditi medsebojno zaupanje ter s tem krepitev socialni kapital območja LAS in znanja za učinkovitejše upravljanje razvoja in doseganje boljših rezultatov.

#### 4.2.2 Potenciali območja

V okviru analize stanja in izvedbe delavnic v lokalnih skupnostih so bili prepoznani številni potenciali, ki smo jih strnili v nekaj osrednjih.

##### **Bogastvo naravnih virov – les, voda**

Gozd/les in bogati vodni viri predstavljajo osrednje naravne vire območja, ki so že v preteklosti vplivali na oblikovanje gospodarskih dejavnosti območja. Gozd/les je osrednji vir dohodka številnih kmetij na območju.

Razvita je tudi lesna industrija, potenciali lesne biomase in krepitve gozdno lesne verige pa še niso dovolj izkoriščeni. Prav tako obstajajo priložnosti na področju spodbujanja krožnega in bio gospodarstva, razvoja novih materialov, inovativne rabe in promocije lokalnega lesa, koriščenja obnovljivih virov energije idr. Na območju deluje nekaj elektrarn in malih hidroelektrarn.

##### **Kulturna in naravna dediščina ter tradicionalna znanja**

Kulturna in naravna dediščina (331 enot kulturne dedišline in 304 naravne vrednote) predstavljata gradnik identitete območja in lahko pomembno prispevata k doseganju vključujočega in trajnostnega razvoja območja LAS. Še posebej je treba izpostaviti habitate na ekološko pomembnih območjih in območjih Natura 2000, ki niso le lokalnega temveč evropskega pomena.

Območje povezuje značilna stavbna dediščina (železnica, elektrarne), domačije, gradovi, cerkve in pa izjemno bogata nesnovna dediščina (flosarstvo, glažute, oglarstvo, čebelarstvo, trajnostno gospodarjenje z gozdom). Ohranjena tradicionalna znanja so pomemben potencial, ki podpirajo trajnostni razvoj in jih velja zapisati in razširjati ter obogatiti s sodobnimi znanji in tehnologijami (npr. trajnostno upravljanje z gozdom kot nesnovna dediščina območja).

Območje s kulturno in naravno dediščino ter kulturno krajino, kakovostnimi lokalnimi produkti, gostoljubnostjo ljudi in lokacijo v bližini Maribora, ob meji z Avstrijo, v delu turistično prepoznavnejšega Pohorja ter na trasi mednarodne Dravske kolesarke poti, predstavlja neizkoriščen potencial za razvoj trajnostnega turizma.

##### **Obstoječi gospodarski subjekti in razvojne institucije**

Samostojni podjetniki\_ce, mala in srednje velika podjetja, kmetije in nosilci dopolnilnih dejavnosti na kmetiji, javne institucije in javna podjetja so temelj lokalne ekonomije območja. Ti subjekti so nosilci ključnih znanj, tehnologij, procesov in sodelovanj, ki lahko podprejo nove podjetniške iniciative in sodelovanja oz. dodajo vrednost s povezovanjem in skupnimi pristopi.

Na območju deluje nekaj socialnih podjetij, ki predstavljajo potencial za povezovanje lokalnih virov, krepitev družbenih inovacij in manjkajočih lokalnih storitev v sodelovanju z javnimi institucijami in gospodarstvom.

Čeprav je razvojna in podporna mreža institucij v območju LAS razmeroma skromna, pa obstaja potencial za krepitev sodelovanja tudi v širšem območju (v sodelovanju z lokalnimi skupnostmi, regionalnimi razvojnimi agencijami, izobraževalnimi in raziskovalnimi ustanovami, gospodarskimi združenji idr.). Potencial je tudi v krepitvi čezmejnega sodelovanja z Avstrijo in sosednjimi LAS (trajnostni turizem, krožno gospodarstvo, ohranjanje narave, podnebne spremembe, digitalizacija).

##### **Civilna družba**

Društva in zveze društev, ki jih je v območju LAS 276, predstavljajo osrednji razvojni potencial za povezovanje prebivalstva, večjo socialno vključenost in kakovost življenja različnih skupin prebivalstva preko spodbujanja športnih, kulturnih in humanitarnih dejavnosti, prav tako pa so pomembna za varovanje narave, kulturne dediščine, zaščito in reševanje in druga področja življenja in dela skupnosti.

Prepoznane so kot povezovalci med javnim in zasebnim, hkrati pa preko spodbujanja in aktiviranja prostovoljstva vnašajo tudi nove oblike organiziranosti in inovativna znanja. Posamezna društva so aktivna v okviru nacionalnih organizacij, kjer prav tako krepijo svojo usposobljenost.

## 5. OPIS SLR, NJENIH CILJEV IN UKREPOV, VKLJUČNO Z DOLOČITVIJO MEJNIKOV IN CILJNIH VREDNOSTI KAZALNIKOV

### 5.1 Opis ciljev in ukrepov SLR, vključno z določitvijo mejnikov in ciljnih vrednosti kazalnikov

#### 5.1.1 Opis ciljev SLR

Cilja SLR skladno z navodili za pripravo SLR izhajata iz ciljev skladov:

- **EKSRP:** Spodbujanje zaposlovanja, rasti, enakosti spolov, vključno s participacijo žensk v kmetovanju, socialne vključenosti in lokalnega razvoja na podeželju, vključno s krožnim bio-gospodarstvom in trajnostnim gozdarstvom.
- **ESRR:** Spodbujanje celostnega in vključujočega socialnega, gospodarskega in okoljskega lokalnega razvoja, kulture, naravne dediščine, trajnostnega turizma in varnosti na območjih, ki niso mestna območja.

#### Ukrepi SLR in izbira kazalnikov

Ukrep	Kazalnik	Sklad	Dosežena vrednost kazalnika na dan 31. 12. 2025 za EKSRP/ 31. 12. 2024 za ESRR	Ciljna vrednost kazalnika na dan 31. 12. 2029
<b>1. Dinamično lokalno gospodarstvo</b>	R.39 Razvoj podeželskega gospodarstva: število podeželskih podjetij, vključno s podjetji na področju bio-gospodarstva, razvitih s podporo v okviru SKP	EKSRP	0	3
	R.37 Rast in delovna mesta na podeželju: nova delovna mesta, ki prejemajo podporo v okviru projektov SKP	EKSRP	0	1
	R.1 <sup>PS</sup> Izboljšanje uspešnosti s pomočjo znanja in inovacij: št. oseb, ki koristijo svetovanje, usposabljanje, izmenjavo izkušenj ali sodelujejo v operativnih skupinah evropskega partnerstva za inovacije, ki jih podpira SKP, da se okrepi uspešnost glede trajnosti gospodarstva, socialna, okoljska in podnebna uspešnost ter uspešnost glede učinkovite rabe virov	EKSRP	0	15
	Število podprtih oziroma vzpostavljenih zaposlitev/mrež/dogodkov/produktov, ki so namenjeni spodbujanju lokalnega podjetništva (razen nosilcev dejavnosti na kmetiji)	ESRR	0	5
	Število podprtih lokalnih turističnih prireditev/produktov/storitev/programov/modelov /publikacij	ESRR	0	5
<b>2. Kakovostno in zdravo življenje</b>	R.41 Povezovanje evropskega podeželja: delež podeželskega prebivalstva, ki ima koristi od boljšega dostopa do storitev in infrastrukture zaradi podpore iz SKP	EKSRP	0	500
	R.40 Pametni prehod podeželskega gospodarstva: število strategij pametnih vasi, ki prejemajo podporo	EKSRP	0	1

	Površina prenovljenih/obnovljenih javnih površin za skupno uporabo	ESRR	0	150 m2
	Število inovativnih partnerstev/programov/mrež za spodbujanje in oblikovanje zdravega in aktivnega življenjskega sloga	ESRR	0	2
<b>3. Vključenost ranljivih skupin</b>	R.42 Spodbujanje socialne vključenosti: število oseb, zajetih v projekte socialnega vključevanja, ki prejemajo podporo	EKSRP	0	30
	R.40 Pametni prehod podeželskega gospodarstva: število strategij pametnih vasi, ki prejemajo podporo	EKSRP	0	1
	Število inovativnih partnerstev/programov za oblikovanje mreže storitev za spodbujanje ukrepov aktivnega staranja in vključevanja drugih ranljivih skupin	ESRR	0	2
	Število izvedenih programov/delavnic/prireditvev/dogodkov/usposabljanj/izobraževanj, namenjenih za socialno vključenost starejših, mladih in drugih ranljivih skupin	ESRR	0	10
<b>4. Varovanje narave in okolja ter podnebna odpornost</b>	R.27 Okoljska ali podnebna uspešnost zaradi naložb na podeželju: število operacij, ki prispevajo k ciljem na področju okoljske trajnosti, ter doseganje blaženja podnebnih sprememb in prilagajanja nanje na podeželju	EKSRP	0	2
	Število izobraževanj/usposabljanj/programov/produktov, ki so namenjeni varovanju okolja in zdravja ter ozaveščanju lokalnega prebivalstva za izboljševanje stanja okolja in zdravja	ESRR	0	5
	Število podprtih dejavnosti/dogodkov/produktov/objektov, ki so namenjeni varovanju naravne in kulturne dediščine	ESRR	0	2

**Opomba za kazalnik R40:** Pri izvajanju se pričakuje več pametnih rešitev, vendar se v celoti gledano vrednost kazalnika šteje na ravni SLR kot 1 strategija z vrednostjo 1 in zajema ukrepa 2 in 3.

### 5.1.2 Opis ukrepov

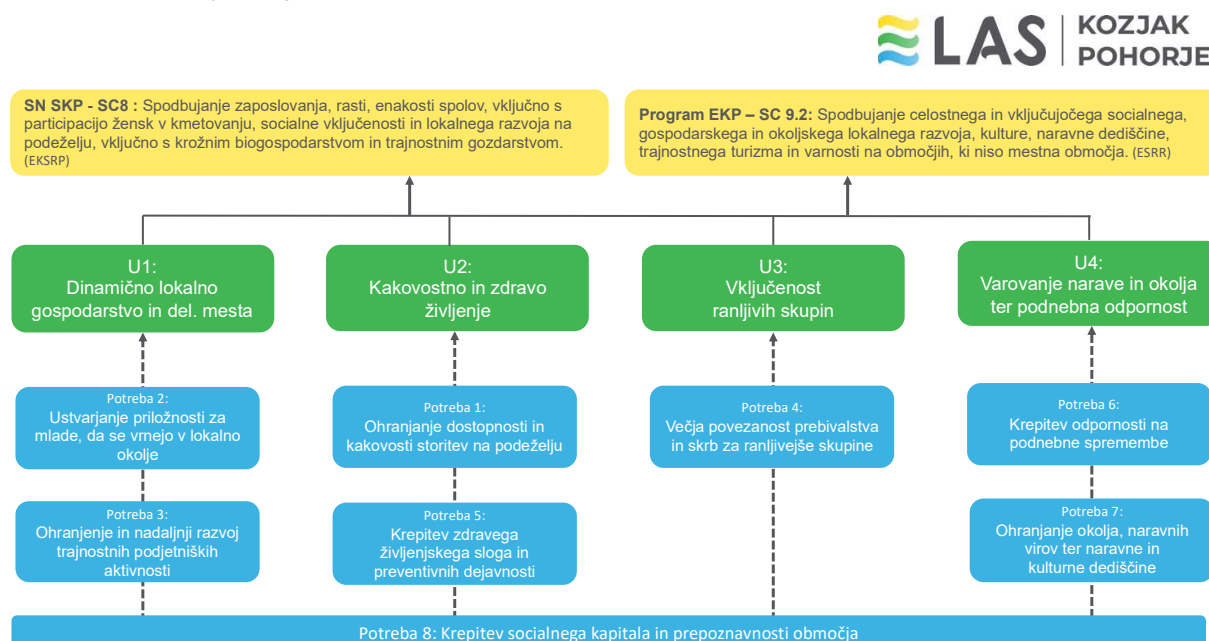
SLR predvideva **4 ukrepe**, ki so predstavljeni v nadaljevanju. Kot **horizontalne področja podpore** vseh ukrepov so inovativnost, razvoj kompetenc, vključno s podporo krepitvi socialnega kapitala in upravljanja, trajnostni pristopi in razvoj digitalnih/pametnih rešitev. Prav tako se v okviru ukrepov podpira partnersko sodelovanje, povezovanje različnih sektorjev za reševanje lokalnih potreb in izkoriščanje priložnosti in potencialov območja LAS Kozjak-Pohorje.

**Inovativnost** v kontekstu SLR LAS Kozjak-Pohorje opredeljujemo kot nove rešitve, nove načine uporabe lokalnih virov, uvedbo obstoječih ali novih rešitev za nove ciljne skupine, nove produkte ali (skupnostne) storitve za lokalno prebivalstvo, vstopanje z lokalnimi produkti na nove trge. Inovativnost pomeni tudi nove oblike organiziranja procesov in sodelovanja v skupnosti, nove načine povezovanja lokalnih partnerjev in med različnimi sektorji v skupnosti idr. Pomembno pri tem je, da so rešitve, pristopi oz. drugi elementi novi za območje in kontekst območja LAS, kar pomeni, da se v sodelovanju z drugimi območji tam že obstoječe rešitve ustrezno prilagodijo potrebam območja LAS Kozjak-Pohorje in njegovih akterjev in prebivalcev.

LAS Kozjak-Pohorje s SLR sledi pristopu oz. metodi LEADER in ustvarja **dodano vrednost**, ki jo prepoznava kot:

- **Izboljšan socialni kapital:** LAS Kozjak – Pohorje združuje območja dveh razvojnih regij, ki so prepoznala skupni interes in potencialne za sodelovanje. SLR spodbuja in podpira mreženje različnih deležnikov v območju in z drugimi območji, skozi izmenjavo izkušenj in znanj, predvsem pa skupnim pristopom k pripravi in izvedbi projektov, vključno s projekti sodelovanja. S sodelovanjem v partnerskih in večsektorskih projektih se bo krepilo medsebojno zaupanje in identiteta območja. Socialni kapital se bo izboljšal na več ravneh: med člani partnerstva LAS, v sodelovanju z drugimi LAS ter med LAS in prebivalci ter drugimi deležniki območja.
- **Izboljšano upravljanje:** LAS Kozjak - Pohorje bo deloval pregledno in skrbel za vključenost vseh sektorjev v sprejemanje odločitev na način, da noben sektor ne prevladuje. Za obveščanje širše javnosti je vzpostavljena [spletna stran](#), kjer bodo na razpolago ključne informacije o strategiji, izvajanju SLR in podprtih projektov ter aktivnostih LAS. Preko animacije bo LAS spodbujal povezovanje potencialnih upravičencev za skupno in učinkovitejšo pripravo projektov, vključevanje novih akterjev, skrbel bo za večanje usposobljenosti za sodelovanje in inovativno pripravo in izvajanje projektov glede na prepoznane potrebe, za kapitalizacijo obstoječih rešitev in rezultatov ter za ustvarjanje sinergij v sodelovanju z drugimi partnerstvi LAS. LAS pozornost namenja krepitvi kapacitet svojih članov za boljše odločanje, upravljanje in sodelovanje na različnih ravneh - znotraj LAS, na ravni SN EKP in Programa EKP, v okviru razvojnih regij ter različnih pobud (npr. Partnerstvo za Pohorje).
- **Izboljšani rezultati in učinki:** Z izvajanjem SLR omogočamo, da se lahko vključujejo lokalni akterji, ki imajo sicer manjše možnosti sodelovanja v ukrepih in politikah nacionalnih programov ter lahko skozi SLR večajo svoje sposobnosti in razvojne priložnosti. SLR omogoča, da se specifične potrebe območja naslovijo konkretno in boljše v sodelovanju različnih akterjev po pristopu od spodaj navzgor. Pričakovati je, da bodo rešitve podprte s SLR vsaj v delu vodile k sinergijam in nadgradnji iz drugih programov in ukrepov ter da se bo povečala prepoznavnost partnerstva LAS.

Slika 12: Intervencijska logika





## Ukrep 1: Dinamično lokalno gospodarstvo in delovna mesta

### Utemeljitev:

Gospodarski razvoj predstavlja osrednji temelj za uspešen trajnostni lokalni razvoj območja LAS. Lokalno gospodarstvo se bo za ohranjanje konkurenčnosti moralo prilagajati v smeri zelenega prehoda in digitalizacije. Območje nima dovolj kakovostnih delovnih mest, zato se le malo mladih po študiju vrača v lokalno okolje oz. je delovna mobilnost prebivalcev zelo visoka.

Podporno okolje za spodbujanje podjetništva in podpora pri razvoju poslovnih idej sta še premalo razvita, potencialni podjetniki, nosilci dopolnilnih dejavnosti na kmetiji in drugi posamezniki ali skupine potrebujejo več informacij in podpore na poslovni poti.

Osrednji razvojni potenciali za razvoj lokalnega podjetništva so prepoznani v nadaljnjem razvoju obstoječih dejavnosti, razvoju novih storitev, razvoju bio-gospodarstva, trajnostnega turizma, ki temelji na povezovanju in inovativni rabi lokalnih potencialov narave, kulturne dediščine, tradicionalnih znanj ter na sodelovanju, pozicioniranju in ciljni promociji. Medtem ko za območje Pohorja že tečejo pobude za povezovanje in lokalni razvoj, je območje Kozjaka še manj povezano.

### Namen ukrepa:

Namen ukrepa je povezati in razvijati lokalne razvojne potenciale za gospodarski razvoj območja LAS. Podpora je namenjena inovativni uporabi lokalnih virov, razvoju in povezovanju podjetij, kmetij in drugih subjektov v lokalne verige vrednosti, spodbujanju podjetniške aktivnosti in razvoju trajnostnih delovnih mest v perspektivnih dejavnostih, povečanju prepoznavnosti produktov in storitev v območju in navzven.

Podpora projektom je namenjena skupnim iniciativam in partnerskim projektom, za katere je izražen skupni interes območja in/ali skupina upravičencev.

**Potrebe:** Z ukrepom so naslovljene potrebe 2, 3, 8, posredno tudi 1, 7.

**Indikativne vsebine podpore:** Indikativne vsebine oz. dejavnosti ne predstavljajo končnega seznama.

### Podjetništvo in razvoj novih produktov in storitev

- Spodbujanje nastajanja novih podjetij in delovnih mest in samozaposlitev na osnovi lokalnih potencialov
- Spodbujanje diverzifikacije kmetijskih dejavnosti na podeželju (v okviru EKSRP)
- Razvoj podpornega okolja za podjetništvo (aktivnosti za prepoznavanje podjetniških priložnosti, krepitev svetovalne in mentorske podpore pri ustanavljanju in razvoju podjetij, ureditev skupnih prostorov za zagon podjetniških dejavnosti, povezovanje z obstoječimi podjetji, raziskovalnimi organizacijami, izobraževalnimi ustanovami...).
- Usposabljanje kadrov za uporabo novih tehnologij, sodobnih modelov in procesov dela (npr. digitalizacija, digitalna in kibernetična varnost, zeleni prehod).
- Promocija poklicev, spodbujanje inovativnosti, ustvarjalnosti in podjetnosti za mlade (npr. ureditev delavnic za razvoj talentov, reševanje lokalnih izzivov...).
- Ohranjanje in promocija starih obrti, razvoj novih produktov na osnovi tradicionalnih znanj in spretnosti.
- Povezovanje lokalnih ponudnikov in razvojnih institucij za dodajanje vrednosti lesu in promociji verige gozd-les (trajnostna gradnja, razvoj produktov iz lesa, promocija lesa...).
- Spodbujanje razvoja novih produktov na osnovi obnovljivih bioloških virov (npr. embalaža).

### Organiziranje skupnih storitev, prodajnih poti in skupna promocija

- Povezovanje malih ponudnikov, razvoj skupnih prodajnih poti v območju LAS in na bližnjih lokalnih trgih (npr. mreža lokalnih trgovin in tržnic, organiziranje spletne

prodaje, mreža prodajnih avtomatov, skupni skladiščni oz. distribucijski prostori, mreža za izmenjavo tržnih viškov idr.).

- Podpora krepitvi kakovosti in prepoznavnosti produktov (npr. ocenjevanja produktov, informiranje in spodbujanje k pridobivanju znakov kakovosti, znamčenje, spodbujanje ekološke pridelave in predelave...).
- Povezovanje za skupno nabavo in koriščenje opreme, storitev (npr. skupna/mobilna oprema za čebelarje oz. druge dejavnosti).

#### Trainostni turizem:

- Krepitev strateškega pristopa k razvoju trajnostnega turizma in povezovanje ponudbe območja (skupen razvoj in upravljanje ključnih produktov za doseganje sinergij, kolektivne znamke, skupna promocija, digitalizacija in personalizacija ponudbe idr.).
- Povezovanje ponudnikov za razvoj trajnostnih, avtentičnih, butičnih in zelenih produktov in doživetij višje vrednosti (reka Drava, Kozjak, Pohorje, kulinarika, kultura, snovna dediščina, npr. žganjekuha, splavarstvo, glažutarstvo, oglarstvo, čebelarstvo) predvsem za individualne goste ali manjše skupine.
- Obnova in nadgradnja turistične infrastrukture, povezovanje poti v območju (označitve, ureditve pohodniških, kolesarskih in tematskih oz. učni poti, informacijski in interpretacijski centri, digitalizacija), urejanje postajališč za avtodome idr..
- Razvoj vodniške službe (turistični, kolesarski vodniki), organiziranje izposoje e-koles in razvoj druge ponudbe ob poteh.
- Revitalizacija in interpretacija kulturne dediščine (digitalizacija, ureditve lokalnih zbirk) za namene razvoja turističnih doživetij in krepitev identitete območja.
- Spodbujanje razvoja nočitvenih kapacitet (npr. uvajanje modela razpršenega hotela, podpora razvoju podjetniških idej, nadgradnja skupnih turističnih doživetij, skupne storitve promocije in trženja idr.).
- Usposabljanje ponudnikov in spodbujanje za uvajanje trajnostnih pristopov (zmanjševanje ogljičnega odtisa, brez plastike, lokalna oskrba, sodelovanje z lokalnimi skupnostmi), spodbujanje k vključevanju v zeleno shemo turizma.

**Potencialni upravičenci:** podjetniki posamezniki, pravne osebe javnega in zasebnega prava iz območja LAS, lokalno partnerstvo LAS Kozjak Pohorje. Nosilci dejavnosti na kmetiji so upravičeni le v okviru podpore iz EKSRP.

#### **Kazalniki:**

Projekt mora biti skladen z vsaj enim kazalnikom iz sklada, na katerega se prijavlja.

Izbrani kazalniki EKSRP	Ciljna vrednost	Izbrani kazalniki ESRR	Ciljna vrednost
R.39 Razvoj podeželskega gospodarstva: število podeželskih podjetij, vključno s podjetji na področju bio-gospodarstva, razvitih s podporo v okviru SKP	3	Število podprtih oziroma vzpostavljenih zaposlitev/mrež/dogodkov/produktov, ki so namenjeni spodbujanju lokalnega podjetništva ( <b>razen nosilcev dejavnosti na kmetiji</b> )	5 mrež/dogodkov /produktov v
R.37 Rast in delovna mesta na podeželju: nova delovna mesta, ki prejemajo podporo v okviru projektov SKP	1	Število podprtih lokalnih turističnih prireditev/produktov/storitev/programov /modelov/publikacij	5
R.1 <sup>PS</sup> Izboljšanje uspešnosti s pomočjo znanja in inovacij: št. oseb, ki koristijo svetovanje, usposabljanje, izmenjavo izkušenj ali sodelujejo v operativnih skupinah evropskega partnerstva za inovacije, ki jih podpira SKP, da se okrepi uspešnost glede trajnosti gospodarstva, socialna, okoljska in podnebna uspešnost ter uspešnost glede učinkovite rabe virov	15		

## Ukrep 2: Kakovostno in zdravo življenje

### Utemeljitev:

Za območje LAS je značilna zelo nizka gostota poseljenosti, razpršena poselitev in odročnost posameznih naselij, kar vpliva na precejšnjo razliko v dostopnosti oskrbnih, finančnih, upravnih in drugih storitev. Te so najbolj skoncentrirane v občinskih središčih, nekatere pa so dostopne samo izven območja LAS.

Kakovost življenja izven večjih strnjenih naselij je slabša. Vedno večji izziv postaja zagotavljanje ustrezne kakovosti in dostopnosti zdravstvenih in socialno varstvenih storitev, še zlasti ob upoštevanju hitrega staranja prebivalstva. Zaradi neekonomičnosti se krči tudi oskrba z osnovnimi dobrinami, slabši je dostop do izobraževalnih, kulturnih, rekreativnih in prostočasnih vsebin.

Tako v urbanih sredinah kot na podeželju je prepoznana potreba po zagotavljanju pogojev za medgeneracijsko druženje, povezovanje, medgeneracijsko učenje in prenos znanj, nadgradnjo ponudbe za šolajoče se otroke in mlade ter za spodbujanje njihovega vključevanja v delovanje društev in gradnjo socialnega tkiva skupnosti.

Pomemben dejavnik kakovosti življenja je tudi zdravje. Na območju se kaže potreba po krepitvi zdravega življenjskega sloga in o ozaveščanju za boljše vključevanje v preventivne programe tako za otroke kot delovno aktivne in starejše ter za krepitev duševnega zdravja.

Z inovativnejšimi oblikami organiziranosti, uporabo novih tehnologij, povezovanjem sektorjev ter povezovanjem mest in podeželja območje lahko ohrani in izboljša dostopnost storitev in s tem kakovost življenja vseh generacij.

### Namen ukrepa:

Namen ukrepa je v območju LAS Kozjak-Pohorje podpreti nadaljnji razvoj obstoječih storitev in glede na potrebe prebivalstva spodbuditi razvoj nove inovativne ponudbe za zagotavljanje kakovosti življenja in zdravja prebivalcev. Osrednja področja podpore so namenjena oskrbi prebivalstva z osnovnimi dobrinami in storitvami, razvoju koncepta pametnih vasi oz. spodbujanju digitalnih rešitev, krepitvi vseživljenjskega učenja, razvoju športne, kulturne in druge prostočasne ponudbe in skrbi za zdrav življenjski slog in preventivne dejavnosti.

Podpora projektom je namenjena skupnim iniciativam (partnerskim projektom), za katere je izražen skupni interes območja in/ali skupina upravičencev. Rezultati projekta bodo dostopni javnosti, prednostno se spodbujajo projekti, ki bodo izkazovali inovativne značilnosti za območje LAS ali ciljne skupine.

Tovrstna podpora za območje LAS Kozjak-Pohorje pomeni opolnomočenje skupnosti, razvoj njenih človeških virov, krepitev vrednote sodelovanja v skupnosti, s skupno rabo virov in inovativnimi rešitvami izboljšuje ekonomičnost in dostopnost storitev na celotnem območju.

Partnerstva upoštevajo omejitve glede vlaganj v infrastrukturo iz posameznih skladov.

**Potrebe:** Ukrep naslavlja potrebe št. 1, 5, 8, deloma tudi 4.

**Indikativne vsebine podpore:** Indikativne vsebine oz. dejavnosti ne predstavljajo končnega seznama.

### Razvoj oskrbnih, kulturnih, športnih in drugih prostočasnih storitev na podeželju

- Razvoj novih programov in vsebin za kakovostno preživljanje prostega časa (kulturne, športne vsebine, spodbujanje ustvarjalnosti, učenje spretnosti, inovativno spoznavanja lokalnega okolja, tradicij, običajev), s poudarkom na krepitvi ponudbe aktivnosti v naravi, v povezavi z lokalnim okoljem in znanji.
- Povezovanje in širjenje vsebin ter programov med posameznimi območji oz. lokalnimi skupnostmi.

- Urejanje, obnova večnamenskih prostorov za izvajanje obstoječih in novih vsebin na področju kulture, športa, prostega časa, izobraževanja, medgeneracijskega sodelovanja idr.
- Urejanje razvrednotenih javnih površin za nove namene in skupno javno dostopno rabo (npr. površine za lokalne dogodke in aktivnosti na prostem, za druženje različnih generacij, za rekreativne namene idr).
- Razvoj digitalnih rešitev in drugih modelov za povečanje dostopnosti in oskrbe na podeželju (alternativni prevozi, izposojevalnica stvari, počitniško varstvo otrok, skupnostne storitve popravil itd.).

#### Spodbujanje zdravega življenjskega sloga

- Ozaveščanje prebivalcev o dejavnikih zdravega življenjskega sloga (podpora praktičnim oblikam ozaveščanja, širjenje ponudbe obstoječih aktivnosti na nova območja)
- Aktivnosti za krepitev fizične aktivnosti prebivalstva (spodbujanje mladih za vključevanje v šport in rekreacijo, širjenje programov športnih društev v okolja, kjer je ponudba manj razvita)
- Vzpostavljanje pogojev za izboljšanje duševnega zdravja v lokalnem okolju
- Razvoj centrov duševnega zdravja
- Spodbujanje k vključevanju v preventivne programe;
- Vzpostavitev pogojev in razvoj komplementarnih dejavnosti za krepitev duševnega zdravja za različne ciljne skupine (otroci in mladi, starejši, osebe v stiskah...), npr. izvedba taborov, razvoj ponudbe terapevtskih kmetij, delavnice samopomoči);
- Spodbujanje storitev e-zdravja

#### Podpora povezovanju skupnosti in razvoj prostovoljstva

- Aktivnosti za vključevanje mladih v društvene dejavnosti;
- Usposabljanje in mentorstvo za prenos vodenja na mlajše;
- Krepitev aktivnega državljanstva in prostovoljstva, večje vključevanje v procese odločanja v lokalnih skupnostih.

**Potencialni upravičenci:** podjetniki posamezniki, pravne osebe javnega in zasebnega prava iz območja LAS, lokalno partnerstvo LAS Kozjak Pohorje. Nosilci dejavnosti na kmetiji so upravičeni le v okviru podpore iz EKSRP.

#### **Kazalniki:**

Projekt mora biti skladen z vsaj enim kazalnikom iz sklada, na katerega se prijavlja.

Izbrani kazalniki EKSRP	Ciljna vrednost	Izbrani kazalniki ESRR	Ciljna vrednost
R.40 Pametni prehod podeželskega gospodarstva: število strategij pametnih vasi, ki prejemajo podporo	1	Število inovativnih partnerstev/programov/mrež za spodbujanje in oblikovanje zdravega in aktivnega življenjskega sloga	2
R.41 Povezovanje evropskega podeželja: delež podeželskega prebivalstva, ki ima koristi od boljšega dostopa do storitev in infrastrukture zaradi podpore iz SKP	500	Površina prenovljenih/obnovljenih javnih površin za skupno uporabo	150 m <sup>2</sup>

### **Ukrep 3: Vključenost ranljivih skupin**

#### **Utemeljitev:**

Glede na strukturo poseljenosti, neugodno starostno strukturo prebivalstva, odseljevanje mladih, potrebo po večji dostopnosti socialno varstvenih programov je na območju več ranljivejših skupin prebivalstva, ki se soočajo s tveganjem socialne izključenosti, revščine ali druge prikrajšanosti.

V določeni meri se nekateri programi že izvajajo in tako omogočajo socialno aktivacijo in vključevanje starejših, mladih, invalidnih oseb in drugih oseb z raznolikimi sposobnostmi. Tovrstni programi še ne dosežejo vseh podpore potrebnih, v prihodnosti pa je pričakovati, da bodo potrebe na področju staranja še večje.

Ob že naštetih skupinah so bile prepoznane ranljive osebe različnih starosti in socialnih ozadij, ki se soočajo z različnimi oblikami zasvojenosti, so žrtve nasilja oz. zlorab ter drugimi povezanimi stiskami in težavami. Podpora v območju LAS je slabše razvita.

V območju LAS so prisotne organizacije in neformalne skupine posameznikov, ki imajo interes nadgraditi programe in prispevati k večji vključenosti ranljivih skupin in tako tudi h kakovostnejšemu življenju in aktivnemu staranju.

**Namen ukrepa:** Namen ukrepa je okrepiti obstoječe in razviti nove oblike pomoči in podpore ranljivim skupinam s povezovanjem znanj in lokalnih virov za njihovo opolnomočenje. Namen ukrepa je prav tako zagotoviti ustrezne kompetence za delo z ranljivimi skupinami in za krepitev prostovoljstva.

**Potrebe:** Ukrep naslavlja potrebe št. 4, posredno tudi 5 in 1.

**Indikativne vsebine podpore:** Indikativne vsebine oz. dejavnosti ne predstavljajo končnega seznama.

- Razvoj storitev za oskrbo in socialno vključevanje starejših (podpora oz. dopolnitev storitev dolgotrajne oskrbe, razvoj programov Starejši za starejše, nabava, manjša hišna popravila, vzdrževanje vrtov, pomoč pri koriščenju digitalnih storitev...).
- Spodbujanje vključevanja mladih v lokalno skupnost in podpora pri njihovi življenjski in karierni poti in podpori v različnih stiskah
- Aktivnosti za ozaveščanje in krepitev kompetenc prikrajšanih skupin o njihovih pravicah.
- Razvoj pomoči, storitev in ponudbe za osebe, ki so resno materialno prikrajšane.
- Podpora pobudam in programov vključevanja invalidnih oseb in drugih oseb z raznolikimi sposobnostmi za vključevanje v družbo in delovno aktivnost.
- Podpora in razvoj storitev za podporo osebam, ki so v duševnih ali drugih stiskah (npr. zasvojenosti, nasilje idr.) za njihovo opolnomočenje (npr. skupine za samopomoč, tabori, organizirano preživljanje časa in sproščanje v naravi, delavnice, vključevanje v delo, pridobivanje spretnosti).
- Usposabljanje za delo z ranljivimi skupinami in krepitev prostovoljstva na področju pomoči ranljivim skupinam.

**Potencialni upravičenci:** podjetniki posamezniki, pravne osebe javnega in zasebnega prava iz območja LAS, lokalno partnerstvo LAS Kozjak Pohorje. Nosilci dejavnosti na kmetiji so upravičeni le v okviru podpore iz EKSRP.

#### Kazalniki:

Projekt mora biti skladen z vsaj enim kazalnikom iz sklada, na katerega se prijavlja.

Izbrani kazalniki EKSRP	Ciljna vrednost	Izbrani kazalniki ESRR	Ciljna vrednost
R.42 Spodbujanje socialne vključenosti: število oseb, zajetih v projekte socialnega vključevanja, ki prejemajo podporo	30	Število inovativnih partnerstev/programov za oblikovanje mreže storitev za spodbujanje ukrepov aktivnega staranja in vključevanja drugih ranljivih skupin	2
R.40 Pametni prehod podeželskega gospodarstva: število strategij pametnih vasi, ki prejemajo podporo	1	Število izvedenih programov/delavnic/prireditvev/dogodkov/usposabljanj/izobraževanj, namenjenih za socialno vključenost starejših, mladih in drugih ranljivih skupin	10

## Ukrep 4: Varovanje narave in okolja ter podnebna odpornost

### Utemeljitev:

Relativno ohranjeno naravno okolje, bogastvo gozdov in vodnih virov predstavlja pomembno vrednost območja LAS, s tem pa tudi potrebo po varovanju in trajnostnem upravljanju. Na območju ni vzpostavljenih parkov, obstaja pobuda za ustanovitev Regijskega parka Pohorje, območje enega največjih strnjenih gozdnih območij, kjer biva več ogroženih vrst ptic.

Podnebne spremembe na območju so povezane s povečano intenzivnostjo in pogostostjo pojavov in nesreč. Celotno območje je plazovito, s številnimi hudourniškimi potoki, ki ob večjih nalivih povzročajo škodo. Pogostejši so tudi vročinski valovi, poplave, vetrolomi. V prihodnje bo nujno okrepiti opremljenost in usposobljenost enot za zaščito in reševanje, spodbuditi prilagajanje na podnebne spremembe, vključeno z ozaveščanjem.

Območje ima potencialne za pridobivanje energije iz obnovljivih virov (voda, lesna biomasa, sončna energija), nujna pa je tudi krepitev učinkovite rabe energije ter trajnostne mobilnosti. Na področju varovanja okolja in naravnih virov se kažejo potrebe po povečanju znanj na področju ravnanja z odpadki ter krepitevijo krožnih pristopov.

### Namen ukrepa:

Namen ukrepa je povečati odpornost območja na podnebne spremembe in varovanje narave in okolja s partnerskim povezovanjem in krepitevijo usposobljenosti ustanov, podjetij in kmetij ter prebivalcev za prilagajanje na podnebne spremembe. Prav tako je namen izkoristiti potencialne za učinkovito rabo energije in prispevati k zmanjševanju emisij ter varovanju okolja.

**Potrebe:** Ukrep naslavlja potrebo št. 6, 7 posredno tudi 5 in 1.

**Indikativne vsebine podpore:** Indikativne vsebine oz. dejavnosti ne predstavljajo končnega seznama.

### Varovanje narave in okolja

- Ozaveščanje in krepitev znanj prebivalstva in obiskovalcev o pomenu varovanja narave, ogroženih vrst in habitatov (delavnice, interpretacija...) ter aktivnostih za zaščito in obnovo biotske raznovrstnosti;
- Aktivnosti za varovanje habitatov.
- Ozaveščanje o varovanju okolja (zaščita vodnih virov, spreminjanje navad prebivalcev, pravilno ravnanje z odpadki (ločevanje, odpadne vode v gospodinjstvih, pravilno odlaganje iztrebkov hišnih živali idr.);
- Spodbujanje znanja in prenosa od mlajših na starejše.

### Prilagajanje na podnebne spremembe

- Krepitev usposobljenosti za posredovanje ob naravnih in drugih nesrečah (skupni protokoli za primer vročinskih valov, poplav, skupna oprema, idr.);
- Iskanje rezervnih vodnih virov; revitalizacija (oživitev) starih vodnih virov
- Ozelenitve vaških jeder in drugih urbanih površin (npr. zasaditev avtohtonih dreves)
- Drugi ukrepi (npr. vetrne zapore)

### Blaženje podnebnih sprememb in zmanjševanje emisij

- Razvoj infrastrukture za trajnostno mobilnost (e-polnilnice, izposoja e-koles, urejanje peš in kolesarskih poti v naseljih).
- Razvoj alternativnih trajnostnih oblik prevoza na območjih, kjer ni javnega potniškega prometa (car sharing, e-shuttle...) oz. spodbujanje rabe in dostopnosti javnega potniškega prometa
- Spodbujanje uporabe vlaka.
- Večanje snovne učinkovitosti, krožni pristopi (razvoj oz. širitev centrov ponovne uporabe, izposojevalnica stvari, knjižnica stvari...).

- Podpora upravljanju stavb za večjo energetske učinkovitost.
- Spodbujanje proizvodnje energije iz obnovljivih virov (sonce, voda (koriščenje potokov), biomasa za energijo v javnih objektih) – demo objekti.

**Potencialni upravičenci:** podjetniki posamezniki, pravne osebe javnega in zasebnega prava iz območja LAS, lokalno partnerstvo LAS Kozjak Pohorje. Nosilci dejavnosti na kmetiji so upravičeni le v okviru podpore iz EKSRP.

#### Kazalniki:

Projekt mora biti skladen z vsaj enim kazalnikom iz sklada, na katerega se prijavlja.

Izbrani kazalniki EKSRP	Ciljna vrednost	Izbrani kazalniki ESRR	Ciljna vrednost
R.27 Okoljska ali podnebna uspešnost zaradi naložb na podeželju: število operacij, ki prispevajo k ciljem na področju okoljske trajnostnosti, ter doseganje blaženja podnebnih sprememb in prilagajanja nanje na podeželju	2	Število izobraževanj/usposabljanj/programov/p roduktov, ki so namenjeni varovanju okolja in zdravja ter ozaveščanju lokalnega prebivalstva za izboljševanje stanja okolja in zdravja	5
		Število podprtih dejavnosti/dogodkov/produktov/objekto v, ki so namenjeni varovanju naravne in kulturne dediščine	2

#### Usklajenost z regionalnimi programi

SLR in njeni ukrepi so skladni z regionalnima razvojnima programoma Koroške in Podravja 2021-2027:

- Regionalni razvojni program za Koroško regijo 2021-2027 (Izvajanje LEADER/CLLD je predvideno v 5. razvojni prioriteti *Bolj trajnostni razvoj mest in podeželja* (ukrep 5.3 Lokalni razvoj, ki ga vodi skupnost), naslavlja pa tudi ukrepe drugih razvojnih prioritet: P1: Bolj konkurenčna in podjetna Koroška (ukrep 1.4 Podpora perspektivnim dejavnostim, 1.5 Digitalizacije regije); P2: Bolj zelena Koroška (ukrep 2.2 Varovanje narave, okolja in naravnih virov, ukrep 2.3 prilagajanje na podnebne spremembe); P3: Bolj dostopna in trajnostno mobilna Koroška (ukrep 3.1 trajnostna mobilnost) ter P4: Bolj sposobna, privlačna in vključujoča Koroška (4.1 kompetence za življenje in delo, 4.2 Zdrava, aktivna in vključujoča skupnost, 4.3 povezana in ustvarjalna skupnost)
- Regionalni razvojni program Podravja 2021 – 2027 vključuje izvajanje CLLD v 5. razvojnega cilja *Regija, ki je bližje državljanom*, razvojna prioriteta 5.2 Podjetno in konkurenčno podeželje z ukrepi Pametno podeželje, Zeleno podeželje, Mobilno podeželje, Ljudem prijazno podeželje. SLR naslavlja tudi razvojno prioriteto 5.5 Podpora razvoju nevladnih organizacij. SLR naslavlja tudi razvojni cilj 1 *Pametnejša, konkurenčna in trajnejša regija* - predvsem prioriteti 1.3 Trajnostni razvoj in promocija turizma in 1.4 Razvoj in ohranjanje vitalnega podeželja. V okviru razvojnega cilja 2 *Nizkoogljična in bolj zelena regija* SLR prispeva zlasti k razvojnim prioritetam 2.2 Prilagajanje podnebnim spremembam ter krepitev odpornosti na nesreče, 2.3 Spodbujanje trajnostnega gospodarjenja z vodnimi viri, 2.5 Izboljšanje in ohranjanje biotske raznovrstnosti in 2.6 trajnostni mobilnosti. V okviru razvojnega cilja 4 *Bolj privlačna in socialna regija* pa prispeva zlasti k 4.3 Povečevanje socialno-ekonomske integracije.

#### Usklajenost z EU in nacionalnimi strategijami

- **Strategija od vil do vilic** predstavlja enega ključnih ukrepov v okviru evropskega zelenega dogovora in namerava sedanji prehranski sistem EU preusmeriti v trajnostni model. SLR prispeva k strategiji na področju ciljev, ki so povezani s spodbujanjem bolj



trajnostne porabe hrane in zdrave hrane, spodbujanju ekološko pridelane hrane, zmanjševanju izgube in količine zavržene hrane. Prispevki bodo doseženi zlasti v okviru **ukrepa 1** s krepitvijo lokalnih verig vrednosti in spodbujanjem kakovosti lokalnih proizvodov in lokalne samooskrbe ter **ukrepov 2 in 4** s podporo zdravim življenjskim navadam in racionalno rabo virov.

- **Strategija EU za biotsko raznovrstnost do leta 2030** namerava postaviti biotsko raznovrstnost na pot okrevanja do leta 2030 v korist narave, ljudi in podnebja. Prispevek SLR bo predvsem v okviru **ukrepa 4** s spodbujanjem aktivnosti za ohranjanje biotske raznovrstnosti, ozaveščanjem o habitatih in ogroženih vrstah, ozelenitvijo urbanih središč in krepitvijo znanj za zaščito in obnovo biotske raznovrstnosti.
- **Dolgoročna vizija za podeželska območja do leta 2040.** Podeželska območja so osrednji del evropskega načina življenja in dejavni akterji v ekološkem in digitalnem prehodu EU. SLR prispeva k dolgoročni viziji na več področjih. Z vsemi ukrepi prispeva k opolnomočenju skupnosti za trajnostni razvoj. Z **ukrepom 1** prispeva k uspešni diverzifikaciji dejavnosti, spodbuja trajnostno proizvodnjo hrane. Z **ukrepoma 2 in 3** prispeva k večji pestrosti in (cenovni) dostopnosti storitev, socialnim inovacijam in socialni odpornosti, medgeneracijski solidarnosti in socialni vključenosti. Z **ukrepom 4** krepi okoljsko in podnebno odpornost. SLR bo tako prispevala k močnejšemu, bolj povezanemu, odpornejšemu in uspešnemu podeželskem območju LAS Kozjak-Pohorje, da postane privlačnejši prostor, ki sprošča svoje ustvarjalne potenciale in zagotavlja lokalne rešitve.
- **Strategija razvoja Slovenije 2030** v središče postavlja kakovostno življenje za vse in vzpostavlja sistemski način trajnostnega razvoja. SLR na območju med Kozjakom in Pohorjem z **ukrepom 2** prispeva k cilju Zdravo in aktivno življenje, z **ukrepom 3** prispeva k Dostojnemu življenju za vse, z **ukrepom 1** bo prispevala h konkretnemu in družbeno odgovornemu podjetniškemu in raziskovalnemu sektorju ter vključujočemu trgu dela in kakovostnim delovnim mesto. Z **ukrepom 4** pa SLR podpira trajnostno upravljanje naravnih virov.
- **Resolucija »Naša hrana, podeželje in naravni viri od leta 2021«** opredeljuje specifične cilje na štirih področjih: A. Odporna in konkurenčna pridelava in predelava hrane, ki ga s SLR naslavljamo predvsem z ukrepom 1 in povezovanje za večjo kakovost in krepitev povezovanja in podjetništva. B. Trajnostno upravljanje z naravnimi viri in zagotavljanjem javnih dobrih v SLR spodbujamo z ukrepom 4, ki naslavljajo okoljske in podnebne ukrepe ter ukrepe za varovanje biotske raznovrstnosti. Z ukrepom 2 in ukrepom 1 prispevamo k področju C. Dvig kakovosti življenja in krepitev gospodarske aktivnosti na podeželju, prav tako pa z vsemi ukrepi prispevamo k horizontalnemu cilju krepitve kompetenc in prenosa znanja.
- **Strategija slovenskega turizma 2022-2028** s strateškimi cilji opredeljuje kakovost in vrednost celoletne ponudbe, zadovoljstvo prebivalcev, zaposlenih in gostov, pozicioniranje turizma kot generatorja vrednosti in trajnostnega razvoja, razogljičenje in uravnoteženje ter kompetente in učinkovite upravljalne strukture. SLR jih naslavlja predvsem z ukrepom 1, pa tudi z 2 in 4. Prispevek bo predvsem v učinkovitejšem organiziranju, razvoju inovativne ponudbe trajnostnih produktov na temelju lokalnih potencialov (Drava, Kozjak, Pohorje, lokalna znanja, ponudba čez celo leto).

## 5.2 Opis izvajanja operacij

Skladno z določbo člena 34 (1) (b) Uredbe 2021/1060/EU se na podlagi SLR izvajajo projekti izbrani na podlagi javnih pozivov LAS in projekti sodelovanja LAS.

Izvajajo se projekti z dodano vrednostjo za LAS, ki so skladni s SLR in k njej vsebinsko prispevajo. Pri zasnovi in izvajanju projektov se spodbuja sodelovanje lokalnih akterjev in razvoj inovativnih rešitev in pristopov za naslavljanje prepoznanih potreb območja LAS.

LAS v okviru SLR izvaja:

### a) operacije preko javnega poziva LAS Kozjak - Pohorje

Vodilni partner skladno z 49. členom Pogodbe o ustanovitvi LAS Kozjak-Pohorje pripravi besedilo javnega poziva LAS in ga posreduje upravnemu odboru v potrditev. V imenu upravnega odbora vodilni partner objavi javni poziv ter izvaja aktivnosti informiranja, animiranja lokalnega prebivalstva za sodelovanje na javnem pozivu. Prispele vloge na administrativno in tehnično pregleda in jih posreduje ocenjevalni komisiji.

Ocenjevalna komisija ima 15 članov, po 3 iz vsakega lokalnega območja LAS. Člani so vpisani na skupni listi članov, izvoli pa jih skupščina. Ob vsakokratnem javnem pozivu LAS upravni odbor imenuje iz skupne liste glavnega ocenjevalca in dva namestnika članov, ki bodo ocenili vloge, pri čemer se upošteva poglavje Korupcijska tveganja in preprečevanje konflikta interesov iz Pogodbe o ustanovitvi LAS Kozjak-Pohorje. Upravni odbor imenuje predsednika ocenjevalne komisije in pri tem upošteva strokovno usposobljenost: ekonomsko, pravno, tehnično in upravno. Vsak ocenjevalec je pri svojem delu samostojen, neodvisen, njegova ocena je enakopravna ocenama ostalih članov.

Postopek ocenjevanja in potrjevanja operacij se podrobneje določa z internim aktom, vključno z internimi navodili za ocenjevalno komisijo in ocenjevalnim listom. Ta dokument bo objavljen na spletni strani LAS.

Upravni odbor kot organ odločanja na podlagi ocenitve ocenjevalne komisije potrjuje operacije za sofinanciranje.

Pri pripravi in izvedbi javnega poziva se ustrezno upoštevajo določila izvedbene uredbe.

Skladno z določbo 32.2 (b) Uredbe 2021/1060/EU se tako pri oblikovanju LAS in organov LAS, kot pri oblikovanju nediskriminatornega in preglednega izbirnega postopka ter nepristranskih meril za izbiro operacij upošteva, da nobena posamezna interesna skupina ne nadzoruje odločanja.

Pred prvo objavo javnega poziva za izbor projektov pregledata organa upravljanja skladov EKSRP in ESRR.

Skladno z navodili za pripravo SLR in predlogom izvedbene uredbe se pri določitvi meril upošteva, da bodo temeljila na prispevku k:

- doseganju cilja in namena intervencije LEADER za sklad EKSRP in/ali ukrepa CLLD za sklad ESRR,
- doseganju ciljev in ukrepov SLR,
- okoljski trajnosti,
- socialni vzdržnosti,
- enakopravni vključenosti različnih partnerjev,
- inovativnosti,
- vplivu oz. dodani vrednosti na območju LAS,

- družbeni spremembi ter dvigu družbene ozaveščenosti (za sklad ESRR).

Pri merilih za izbor projektov se upošteva tudi relevantno nacionalno zakonodajo.

### **b) operacije, katerih upravičenec je LAS**

Operacije, katerih upravičenec je delujoči LAS, se lahko izberejo neposredno, brez javnega poziva, če ima to korist za celotno območje LAS, če je to v interesu celotnega območja LAS in uresničevanja ciljev SLR oz. če je sodelovanje LAS potrebno za izvedljivost in uspeh operacije. LAS Kozjak – Pohorje bo tovrstne projekte lahko izvedel, če jih bo potrdil organ odločanja (upravni odbor). Merila bodo temeljila na osnovi, kot je opredeljena v točki a. Ustrezno se upoštevajo določila izvedbene uredbe.

### **c) Operacije sodelovanje LAS**

LAS načrtuje tudi izvajanje operacij sodelovanja z drugimi LAS znotraj države, lahko tudi izven. Projekt sodelovanja je predviden s podporo obeh skladov. Pri tem se upoštevajo določbe izvedbene uredbe.

Za sklad EKSRP se bodo projekti sodelovanja izvajali na podlagi ukrepov SLR. Projekti bodo lahko medregionalni ali transnacionalni in bodo skladni s področji ukrepov. Predvideva se vsebine sodelovanja na področju podpore trajnostnega ekonomskega razvoja na osnovni lokalnih potencialov in povezovanja ponudnikov.

Za sklad ESRR je za projekte sodelovanja treba izpolniti prilogo *Indikativna lista projekta sodelovanja LAS za ESRR*.

Upravni odbor kot organ odločanja potrjuje operacije sodelovanja LAS.

Projekti sodelovanja so namenjeni izmenjavi in prenosu izkušenj. Pri vključitvi projektov sodelovanja za podporo iz ESRR se skladno z navodili za pripravo SLR upošteva, da:

- prispevajo k cilju politike Evropa bližje državljanom Programa EKP s spodbujanjem trajnostnega in celostnega razvoja vseh vrst območij ter lokalnih pobud Programa EKP
- izkazujejo prispevek k specifičnemu cilju Programa EKP-spodbujanje celostnega in vključujočega socialnega, gospodarskega in okoljskega lokalnega razvoja, kulture, naravne dediščine, trajnostnega turizma in varnosti na območjih, ki niso mestna območja
- izkazujejo pričakovano dodano vrednost k doseganju ciljev in ukrepov SLR iz naslova sodelovanja LAS
- izkazujejo trajnost sodelovanja v regijah vseh partnerjev, vključenih v sodelovanje LAS, ter prispevek k regionalnim razvojnim potrebam
- izkazujejo inovativnost ter prihodnjo sposobnost preživetja na trgu
- prispevajo h krepitvi zmogljivosti LAS (znanje, informacije) in s tem k večji socialni vključenosti lokalne skupnosti na območju LAS
- prispevajo k izmenjavi dobrih praks in pridobljenega znanja vseh partnerjev v dejavnosti za »sodelovanje LAS

V primeru pritožbenega postopka glede izbora operaciji na podlagi 13. alineje 22. člena Pogodbe o ustanovitvi Lokalne akcijske skupine LAS Kozjak-Pohorje dokončno odloča skupščina.

Projekte, ki jih potrdi upravni odbor, predloži vodilni partner LAS v končno potrditev za sklad EKSRP Agenciji RS za kmetijske trge in razvoj podeželja (ARSKTRP), za sklad ESRR pa Ministrstvu za kohezijo in regionalni razvoj (MKRR).

## 6. OPIS POSTOPKA VKLJUČITVE SKUPNOSTI V PRIPRAVO SLR

LAS Kozjak – Pohorje je **novonastalo partnerstvo**, ki vključuje občini Radlje ob Dravi in Podvelka iz regije Koroška in občine Lovrenc na Pohorju, Selnica ob Dravi in Ruše iz regije Podravska. V obdobju 2014 – 2020 so bila območja občin vključena v LAS Mislinjske in Dravske doline ter LAS Drava in tako že imajo izkušnje z izvajanjem LEADER/CLLD.

Novonastalo partnerstvo temelji na prepoznanih skupnih izzivih in potencialih ter interesu za skupni lokalni razvoj. Območje LAS predstavlja **geografsko zaokroženo območje**, s podobno socio-ekonomsko strukturo in razvitostjo. Podobne so značilnosti kulturne krajine, snovne in nesnovne dediščine, območje se sooča s podobnimi okoljskimi in podnebnimi izzivi.

**Ustanovna skupščina** članov partnerstva LAS Kozjak - Pohorje je potekala 20. februarja 2023. Partnerstvo ima 97 ustanovnih članov. Vodilni partner LAS je RRA Koroška.

S procesom priprave SLR za programsko obdobje 2021 – 2027 smo pričeli marca 2023. V prvi fazi je bila na osnovi javno dostopnih podatkov izdelana osnovna analiza stanja, ki je služila kot osnova za vključevanje javnosti v proces priprave SLR.

V aprilu 2023 smo organizirali uvodni sestanek s predstavniki lokalnih samouprav na območju LAS, kjer smo predstavili časovni okvir priprave SLR ter se dogovorili glede izvedbe prvega kroga delavnic po lokalnih skupnostih, o načinih obveščanja prebivalcev in lokacijah. Predstavniki lokalnih samouprav so prav tako povzeli dosedanje izkušnje z izvajanjem LEADER/CLLD na njihovem območju in potencialna področja za skupno sodelovanje.

Namen **prvega kroga delavnic** je bil skupaj z deležniki preveriti analizo stanja, izdelati SWOT analizo in opredeliti ključne potenciale in usmeritve za sodelovanje po ključnih področjih. Vabila na srečanja smo objavili na spletnih straneh občin, družbenih omrežjih, na oglasnih deskah občin, na spletni strani in družbenem omrežju Facebook vodilnega partnerja RRA Koroška d.o.o.. Delavnice so potekale v času od 13. do 25. aprila 2023 v popoldanskem času:

- 13.4.2023, Radlje ob Dravi, sejna soba občine, Mariborska cesta 7, število udeležencev: 9;
- 19.4.2023, Lovrenc na Pohorju, Kulturni dom Jožeta Petruna, Gornji trg 60, število udeležencev: 8;
- 21.4.2023, Podvelka, sejna soba občine, Podvelka 13, število udeležencev: 6;
- 25.4.2023, Ruše, sejna soba občine Ruše, Trg vstaje 11, število udeležencev: 14;
- 25.4.2023, Selnica ob Dravi, sejna soba občine, Slovenski trg 4, število udeležencev: 11.

Skupaj se je delavnic udeležilo 48 oseb, od tega 21 moških in 27 žensk. Udeleženi so bili predstavniki vseh treh sektorjev, prav tako pa tudi predstavniki ranljivih skupin starejših, mladih in pa predstavniki organizacij, ki se ukvarjajo s prikrajšanimi skupinami (invalidi, osebe z raznolikimi sposobnostmi).

Delavnice so bile zasnovane na **participativni način**. Uvodni predstavitvi in predstavitvi udeležencev je glede na število udeležencev sledila plenarna razprava ali razprava v skupinah po ključnih temah: lokalno gospodarstvo in podjetništvo, družbeni razvoj in socialna vključenost (mladi, starejši, prosti čas, zdravje...), okolje in podnebne spremembe. Zapise z delavnic smo posredovali udeležencem.

Prav tako smo udeležence pozvali, da svoje **dodatne predloge ali projektne ideje** posredujejo po e-pošti oz. izpolnijo obrazec, ki je dostopen na spletni strani [www.laskozjak-pohorje.si](http://www.laskozjak-pohorje.si). Na delavnicah smo udeležencem predstavili okvirno časovnico priprave ter jih povabili na **delavnico za obravnavo ukrepov SLR**. Prav tako smo podali informacijo, da je članstvo v LAS Kozjak – Pohorje odprto in da se lahko kadarkoli pridružijo novi člani.

Pridobljene informacije smo uporabili pri dopolnitvi analize stanja, SWOT analize, opredelitve izzivov in potencialov ter zasnovi ukrepov SLR. Pri pripravi SLR smo se po **dodatne informacije** obrnili na občine in druge institucije, kot so Zavod za gozdove, OE Slovenj Gradec

in Maribor; Kmetijsko gozdarski zavod Celje (izpostava Ravne na Koroškem); Ajpes (izpostava Velenje). Pri izdelavi SLR so bila upoštevana navodila MKGP za pripravo SLR.

V času priprave SLR smo do konca maja 2023 prejeli 3 predloge deležnikov območja LAS.

Osnutek SLR s predlogi ukrepov je bil obravnavan na **šesti skupni delavnici** 19. junija 2023. Vabilo na delavnico je bilo objavljeno na spletnih straneh občin, družbenih omrežjih, preko e-pošte so bili povabljeni člani LAS in udeleženci delavnic.

V skupinah so udeleženci po posameznih področjih obravnavali ukrepe, njihovo izvedljivost ter predlagali dopolnitve tudi za ostale dele SLR. Delavnice se je udeležilo 9 udeležencev, ki so kritično preverili intervencijsko logiko in dopolnili potrebe ter ukrepe.

Osnutek SLR je bil dopolnjen skladno z rezultati delavnice in poslan upravnemu odboru, ki je osnutek obravnaval 28. 6. 2023, se seznanil s predlogom izvedbene uredbe in predlagal dopolnitve. Te je potrdil na 3. korespondenčni seji dne 10. 7. 2023. Končni osnutek je obravnavala skupščina LAS Kozjak-Pohorje 25. 7. 2023.

## 7. OPIS SISTEMA UPRAVLJANJA LAS, VKLJUČNO Z UPRAVLJANJEM, SPREMLJANJEM IN VREDNOTENJEM, KI DOKAZUJEJO ZMOGLJIVOST LAS ZA IZVAJANJE SLR

### 7.1 Opis postopka določitve vodilnega partnerja LAS in navedba kadrovskih zmogljivosti, virov financiranja, izkušenj in znanj

#### Postopek določitve vodilnega partnerja LAS

Za določitev vodilnega partnerja LAS Kozjak-Pohorje je bil objavljen javni Poziv za imenovanje vodilnega partnerja, na katerega se je prijavilo zgolj eno podjetje in sicer RRA Koroška d.o.o., PE MPIK2 Radlje ob Dravi, s sedežem Dobrava 44, 2360 Radlje ob Dravi. Za ponudnika je bilo ugotovljeno, da izpolnjuje vse zahtevane pogoje iz javnega poziva.

Na ustanovni skupščini LAS Kozjak-Pohorje je bil podan predlog, da se za vodilnega partnerja LAS Kozjak-Pohorje imenuje RRA Koroška d.o.o. PE MPIK2 Radlje ob Dravi. Predlog je bil sprejet.

Skladno s pogoji uredbe Uredbe o delovanju lokalnih akcijskih skupin in potrditvi strategij lokalnega razvoja za programsko obdobje do leta 2027, UL RS, št. 161/22, z dne 23. 12. 2022 in s pogoji Javnega poziva za oblikovanje lokalnih akcijskih skupin in pripravo strategij lokalnega razvoja do leta 2027, UL RS, št. 161/22, z dne 23. 12. 2022, je bila **z vodilnim partnerjem sklenjena pogodba in aneks**, vse ob predhodni odobritvi upravnega odbora LAS Kozjak-Pohorje.

#### Kadrovske zmogljivosti, viri financiranja, izkušnje in znanja

RRA Koroška je družba z omejeno odgovornostjo, ki deluje od leta 2001. Njeni ustanovitelji so vse občine Koroške regije (12), Gospodarska zbornica Slovenije, Območne obrtno-podjetniške zbornice Slovenije, izpostave Ravne na Koroškem, Dravograd, Radlje ob Dravi in Slovenj Gradec, A.L.P. Peca d.o.o., Specter d.o.o. in Javni sklad Republike Slovenije za regionalni razvoj in razvoj podeželja.

Vodilni partner RRA Koroška ima 18 redno zaposlenih, ki opravljajo dela na različnih projektih, na področju javnih razvojnih nalog, na področju računovodstva in financ, na pravnem in administrativnem področju. Zaposleni imajo ustrezne kompetence in izkušnje pri vodenju razvojnih procesov, pripravi razpisne dokumentacije za prijavo na različne javne razpise, pripravo investicijske dokumentacije in ostale spremljajoče dokumentacije ter na področju izvedbe javnih naročil. Znanja imajo tudi na pogodbenem, korporativnem, kadrovskem in upravnem področju.

RRA Koroška je vpisana v evidenco regionalnih razvojnih agencij na osnovi odločbe o vpisu št. 3030-36/2020/32 z dne 18.12.2020.

Agencija ima svoje poslovne enote na Ravnah na Koroškem, v Dravogradu in Radljah ob Dravi.

RRA Koroška izkazuje ustrezno kadrovske, finančno in upravno sposobnost za operativno delovanje ter izvajanje vseh nalog, ki so za vodilnega partnerja LAS predpisane z *Uredbo o delovanju lokalnih akcijskih skupin in potrditvi strategij lokalnega razvoja za programsko obdobje do leta 2027, UL RS, št. 161/22, z dne 23. 12. 2022* in *Pogodbo o ustanovitvi lokalnega partnerstva LAS Kozjak-Pohorje, z dne 20. 2. 2023*.

Vodilni partner zagotavlja aktivno pisarno v prostorih PE MPIK2 Radlje ob Dravi.

Za izvajanje nalog vodilnega partnerja LAS bo v primeru upravičenosti do črpanja sredstev LEADER/CLLD iz skladov EKSRP in ESRR zagotovilo ekvivalent dveh polnovrednih delovnih moči oz. eno polno delovno moč na sklad za programsko obdobje do leta 2027.



Vodilni partner se financira iz sredstev, pridobljenih s strani občin, sredstev iz delovanja na trgu, državnih sredstev in sredstev iz EU. Vodilni partner ima kapacitete zagotavljanje operativnega delovanja in ni v likvidnostnih težavah.

LAS ima vzpostavljeno delujočo spletno stran: <https://laskozjak-pohorje.si>.

### **Reference vodilnega partnerja RRA Koroška**

RRA Koroška je več kot 20 letih delovanja pridobila izkušnje z delovanjem tako na ravni lokalnega in regionalnega razvoja kot v mednarodnem okolju, še zlasti na področju čezmejnega sodelovanja. Med ključnimi nalogami je izvajanje razvojnih nalog na regionalni ravni, ki so v javnem interesu: priprava, spremljanje in izvajanje regionalnega razvojnega programa, priprava dogovorov za razvoj regije, izvajanje regijskih projektov, podpora pri delovanju struktur na ravni regije idr.

V okviru nalog izvaja tudi regijske finančne sheme, regijske sheme kadrovske štípendij in spremlja dejavnosti pri upravljanju lokalnih akcijskih skupin v okviru ukrepov LEADER/CLLD. V preteklih obdobjih je bila RRA Koroška tudi članica LAS Mislinjske in Dravske doline ter sodelovala v nadzornem odboru LAS Mežiške doline.

Je ena od aktivnih članic Partnerstva za Pohorje.

Z vidika nalog in področij SLR navajamo naslednje referenčne projekte, s katerimi izkazujemo kompetence za izvajanje nalog vodilnega partnerja.

Izbrane reference na področju podjetništva, človeških virov in izvajanja različnih shem:

- SIO RRA Koroška 2020-22. Izvedba podpornih storitev subjektov inovativnega okolja v Republiki Sloveniji v letih od 2020 do 2022), vključno z aktivnostmi mrežnega podjetniškega inkubatorja MPIK,
- Podjetno nad izzive (PONI KOROŠKA),
- Regijska štípendijska shema Koroška (RŠS Koroška),
- SPOT svetovanje Koroška 2021-2022,
- Vzpostavitev koroškega višje- in visokošolskega središča,
- Razvojni center Koroškega gospodarstva.

Izbrane reference na področju razvoja trajnostnega turizma:

- Dvig kompetenc in razvoj turistične ponudbe vodilne destinacije Koroška 2020-2021,
- Aktivnosti promocije in razvoja turistične ponudbe Koroške v letih 2021 in 2022,
- NaKult (Geološko pohodno doživetje v Geoparku Karavanke),
- Regionalna destinacijska organizacija Koroška,
- Ureditev rekreacijskih in turističnih poti na zahodnem Pohorju v območjih Natura 2000.

Izbrane reference na področju okolja, varovanja narave in mobilnosti:

- "Pohorka", Vizija Pohorje 2030 – Izboljšanje stanja travniških, vodnih in manjšinskih gozdnih habitatov ter zagotavljanje mirnih con na Pohorju (akronim projekta Pohorka),
- Trajnostna mobilnost in kolesarsko omrežje v regiji – regijsko koordiniranje spodbujanja bolj trajnostnih oblik mobilnosti v regiji, predvsem tudi z vodenjem vzpostavitve kolesarske mreže v regiji,
- pilotMOP – Pilotni projekt za implementacijo prostorske in gradbene zakonodaje, področje 1 – zagotovitev podatkov za vzpostavitev prostorskega planiranja na regionalni ravni,
- Vzpostavitev Koroškega centra za ravnanje z odpadki v Koroški regiji (Kocerod).

**Naloge vodilnega partnerja** izhajajo iz 7. člena uredbe o delovanju LAS in potrditvi SLR za programsko obdobje do 2027 in izhajajo in Uredbe 1060/2021 EU (člen 33(3)). Podrobne naloge vodilnega partnerja bodo določene v izvedbeni uredbi LEADER/CLLD.

## **7.2 Opis sistema spremljanja in vrednotenja SLR**

Na podlagi člena 33 2(e) in (f) Uredbe 2021/1060/EU sta nalogi LAS tudi »spremljanje napredka pri doseganju ciljev strategije« in »vrednotenje izvajanja strategije«.

Spremljanje je neprekinjen proces preverjanja vsebine programa in doseganja izhodnih parametrov (output) za uporabnike, ki se odvija med izvajanjem posameznega programa z namenom, da se prilagodijo vsa morebitna odstopanja od opredeljenih operativnih ciljev. Vrednotenje je sistematična in objektivna ocena projekta, programa ali politike na vsebinski ravni, na ravni izvajanja in doseženih rezultatov.

Vrednotenje zagotavlja odgovornost in preglednost, saj pokaže ustreznost, uspešnost, učinkovitost, rezultate in vplive. Pokaže tudi prispevek pristopa LEADER/CLLD k nacionalnim/regionalnim in EU ciljem ter dodano vrednost pristopa LEADER/CLLD. Namen vrednotenja je spoznati, kaj pri samem pristopu deluje in kaj ne, izboljšati zasnovo in izvajanje pristopa, zagotoviti pravilno uporabo metode LEADER ter ozaveščati o dodani vrednosti pristopa LEADER/CLLD.

LAS bo vzpostavil sistem spremljanja in vrednotenja in zagotavljal vse potrebne informacije za spremljanje in vrednotenje posameznega programa.

LAS bo spremljal izvajanje projektov in o tem poročal organoma upravljanja.

LAS Kozjak-Pohorje bo vrednotenje izvajal sam ali pa ga bo prenesel na zunanjega neodvisnega izvajalca. LAS bo vrednotil ustreznost, uspešnost in učinkovitost ter elemente dodane vrednosti LEADER. Posamezne teme vrednotenja se lahko določijo tudi med izvajanjem SLR glede na prepoznane potrebe LAS.

Podrobnejši sistem spremljanje in vrednotenja bo vzpostavljen skladno z navodili obeh skladov ter ob upoštevanju izvedbene uredbe. Upoštevala se bodo torej pravila evropske kohezijske politike v Republiki Sloveniji oz. Navodila organa upravljanja ESRR ter pravila in navodila v okviru SN SKP in organa upravljanja EKSRP.

## **7.3 Opis nalog, odgovornosti in postopkov sprejemanja odločitev organov LAS**

Organi LAS Kozjak – Pohorje so: upravni odbor LAS, predsednik LAS, nadzorni odbor LAS, ocenjevalna komisija.

V skladu s členom 31.2 (b) Uredbe 2021/1060/EU je treba pri oblikovanju LAS in organov LAS upoštevati določbo, da nobena posamezna interesna skupina ne nadzoruje odločanja.

LAS bo pri svojem delu smiselno uporabljal določbe glede nasprotja interesov, kot jih opredeljuje Zakon o integriteti in preprečevanju korupcije (Ur.l. RS št. 69/11- uradno prečiščeno besedilo, 158/0 in 3/22 -Zdeb).

### **Skupščina**

Skupščino LAS sestavljajo vsi člani LAS in je najvišji organ LAS. Skupščina je tripartitno sestavljena in sicer iz (a) predstavnikov javnega sektorja (občine, javni zavodi in druge javne institucije), (b) predstavnikov ekonomskega sektorja (gospodarske družbe, samostojni podjetniki posamezniki, kmetije-podjetniki, zadruga in drugi gospodarsko-ekonomski subjekti) in (c) predstavnikov socialnega sektorja (fizične osebe, društva, kmetije, zveze nevladnih organizacij in drugi predstavniki civilne družbe). Glasovalno pravico na sejah Skupščine imajo člani-fizične osebe, medtem ko glasovalno pravico pravnih oseb uresničujejo njihovi zakoniti zastopniki ali z njihove strani pooblaščenec osebe. Pooblaščenec se v pooblastilu določi obseg glasovalnih pravic. Vsak član skupščine ima en glas v okviru sektorja, v katerega spada. Vsak sektor ima 1 glas.

Pristojnosti skupščine so:

- na predlog upravnega odbora potrdi letno poročilo o delu in finančno poročilo LAS,
- se seznaniti z letnim poročilom o izvedenih operacijah in aktivnostih v preteklem letu,

- na predlog upravnega odbora odloča o spremembi Pogodbe o ustanovitvi LAS Kozjak-Pohorje,
- sodeluje pri pripravi Strategije lokalnega razvoja za programsko obdobje do leta 2027 in jo potrdi na predlog upravnega odbora,
- na predlog upravnega odbora potrdi spremembe Strategije lokalnega razvoja,
- razpravlja in se seznanja z drugimi poročili organov LAS,
- se seznanja z razdelitvijo sredstev LAS (sredstva delovanje LAS in operacije),
- izvoli predsednika ter člane upravnega odbora in nadzornega odbora, člane ocenjevalne misije,
- razreši predsednika, člane upravnega odbora in nadzornega odbora, če ti delujejo v nasprotju s to pogodbo, splošnimi akti LAS, sklepi organov LAS ali v nasprotju z nameni in interesi LAS,
- lahko razreši člana upravnega odbora, če se ta v obdobju dveh let ne udeleži več kot polovice sej Upravnega odbora,
- voli vodilnega partnerja,
- dokončno odloča o izključitvi člana iz LAS,
- dokončno odloča o pritožbah zoper sklepe drugih organov, ki jih prizadeti lahko vloži v 15 dneh od vročitve sklepa oziroma od kar je izvedel ali bi lahko izvedel za sklep organa,
- dokončno odloča o obstoju nasprotja interesov,
- odloča o drugih zadevah, določenih s to pogodbo, drugimi splošnimi akti LAS ali predpisi, in o najpomembnejših zadevah za LAS.

### Upravni odbor LAS

Upravni odbor je v LAS najvišji organ upravljanja. Ima tripartitno sestavo: 5 članov je predstavnikov javnega sektorja, 5 članov predstavnikov ekonomskega sektorja, 5 članov predstavnikov socialnega sektorja. V vsakem sektorju je po en predstavnik iz območja posamezne občine podpisnice te pogodbe. Član upravnega odbora je lahko le član ali predstavnik člana LAS.

Vsak član upravnega odbora ima en glas. Podrobna razdelitev glasov predstavnikov posameznega sektorja iz posameznih območij LAS je:

Območje občine	Št. glasov JAVNI SEKTOR	Št. glasov EKONOMSKI SEKTOR	Št. glasov SOCIALNI SEKTOR	Št. glasov SKUPAJ	Delež glasov, % SKUPAJ
Lovrenc na Pohorju	1	1	1	3	20
Podvelka	1	1	1	3	20
Radlje ob Dravi	1	1	1	3	20
Ruše	1	1	1	3	20
Selnica ob Dravi	1	1	1	3	20
<b>Skupaj LAS</b>	<b>5</b>	<b>5</b>	<b>5</b>	<b>15</b>	<b>100</b>

Upravni odbor opravlja naloge, ki mu jih naloži skupščina in naloge, ki spadajo v njegovo delovno področje. Pristojnosti upravnega odbora so:

- sklicuje skupščino;
- skrbi za izvajanje sklepov skupščine;
- odloča o razdelitvi in porabi vseh sredstev LAS;
- v imenu LAS potrjuje javne pozive za financiranje operacij ter po potrebi tudi druge javne pozive/razpise;
- na podlagi ocenitve ocenjevalne komisije potrjuje operacije za sofinanciranje;
- sprejme letni načrt aktivnosti in ga pošlje pristojnemu organu v potrditev;
- spremlja izvajanje operacij;

- sprejme letno poročilo o izvedenih operacijah in aktivnostih v preteklem letu in ga posreduje skupščini v seznanitev;
- potrjuje poročila o izvedbi operacij in ima pregled nad spoštovanjem obveznosti operacij tudi po izplačilu sredstev;
- potrdi letno poročilo o izvajanju SLR, ki ga pripravi vodilni partner LAS;
- predlaga spremembe ustanovne pogodbe in pripravo drugih splošnih aktov LAS;
- sprejema interne akte LAS;
- imenuje predsednika in člane ocenjevalne komisije in nadomestne člane,
- po potrebi imenuje druge občasne organe;
- predlaga skupščini prenehanje LAS ali nadaljevanje LAS v novem programskem obdobju po letu 2027;
- zagotavlja učinkovito in sprotno posvetovanje z vsemi zainteresiranimi člani LAS;
- potrdi pogodbo z vodilnim partnerjem;
- opravlja druge naloge po potrebi.

### **Predsednik LAS**

Predsednik LAS je po funkciji predsednik upravnega odbora. Imenovan je za dobo trajanja njegovega mandata v upravnem odboru, vendar ne dalj od trajanja te pogodbe. Predsednik LAS je odgovoren za zakonitost delovanja LAS skladno s to pogodbo in zakoni. Za svoje delo odgovarja skupščini LAS.

Predsednik LAS opravlja naslednje naloge:

- zastopa in predstavlja LAS v pravnem prometu s tretjimi;
- odobrava finančne transakcije LAS;
- 
- sklicuje in vodi seje upravnega odbora;
- podpiše pogodbo z vodilnim partnerjem;
- skrbi za izvajanje sklepov upravnega odbora;
- opravlja ostale naloge po navodilu skupščine.

### **Nadzorni odbor**

Nadzorni odbor LAS skrbi za zakonitost, pravilnost in transparentnost poslovanja organov LAS in vodilnega partnerja. Nadzorni odbor je odgovoren, da vse naloge iz svoje pristojnosti opravi strokovno in s skrbnostjo dobrega gospodarja. Za svoje delo je odgovoren skupščini.

Nadzorni odbor ima naslednje pristojnosti:

- nadzira finančno in materialno poslovanje LAS,
- nadzoruje namenskost in smotrnost porabe sredstev LAS,
- nadzira delo predsednika LAS, njegovega namestnika in upravnega odbora,
- nadzira delo vodilnega partnerja,
- nadzira gospodarnost poslovanja LAS,
- na zahtevo predsednika LAS ali upravnega odbora poda oceno o pravilnosti ali gospodarnosti,
- posameznega posla LAS ali delovanja vodilnega partnerja,
- najmanj enkrat letno o svojem delu poroča skupščini,
- skupščini posreduje mnenje glede letnega poročila o delu in finančnega poročila LAS,
- izvaja druge pristojnosti in naloge, določene s to pogodbo, drugimi splošnimi akti LAS ali predpisi.

### **Ocenjevalna komisija**

Pristojnosti komisije so ocenjevanje operacij, prispelih na javni poziv za izbor operacij in predlaganje operacij za financiranje v končno potrditev upravnemu odboru. Ocenjevalna komisija ima 5 članov iz vsakega lokalnega območja LAS in 2 nadomestna člana. Člani se imenujejo ob vsakokratnem javnem pozivu za nabor operacij za financiranje iz sredstev LAS.

### **Neprevlada posameznega sektorja in zagotavljanja preprečevanje nasprotja interesov**

Iz zgoraj navedenega jasno izhaja, da nobena posamezna interesna skupina ne nadzoruje odločanja.

V zvezi z zagotavljanjem preprečevanja nasprotja interesov je v ustanovni pogodbi določeno, da morajo pri kandidiranju, izvolitvi v organe in kasneje pri odločanju člani LAS upoštevati določila Zakona o integriteti in preprečevanju korupcije (ZInPK).

V organe LAS ne morejo biti kandidirani ali imenovani: poklicni in nepoklicni funkcionarji, poklicni in nepoklicni župani in podžupani ter uradniki na položajih (nezdružljivost funkcij). Člani organov LAS ne smejo sprejemati daril ali drugih koristi v zvezi z opravljanjem funkcije, razen priložnostnih daril manjše vrednosti (prepoved sprejemanja daril).

Člani organov LAS morajo biti pozorni na vsako dejansko ali možno nasprotje interesov in morajo storiti vse, da se mu izognejo. Prav tako člani organov LAS svoje funkcije ne sme uporabiti zato, da bi sebi ali komu drugemu uresničil kakšen nedovoljen zasebni interes (dolžnost izogibanja nasprotju interesov). V izogib neživljenjskim situacijam, ki so pri nasprotju interesov možne zaradi majhnosti LAS in posledično zaradi visoke stopnje poznanstev med posamezniki, v izogib zbujanja videza, da določena okoliščina vpliva na objektivno in nepristransko opravljanje nalog v posameznem organu LAS ter v izogib primerom, ko bi bilo zaradi izločanja posameznikov oteženo ali celo onemogočeno delo organa LAS, morajo člani LAS pri kandidiranju v posamezne organe LAS upoštevati *proaktivno transparentnost*.

Kandidati za člane kateregakoli organa LAS mora skupščini pisno in v celoti razkriti vrsto in intenzivnost poznanstev ter osebnih, poslovnih in drugih povezav s pravno, civilno ali fizično osebo, ki je član LAS-a ali osebo, o katere pravicah ali koristih bo odločal organ, katerega člani so ali bodo postali.

V skladu s tem morajo kandidati za člane upravnega odbora skupščini razkriti svojo zaposlitev ter osebno ali poslovno povezavo z drugimi člani LAS, kasneje pred potrjevanjem operacij za financiranje pa bodo predsedniku LAS-a razkrili tudi povezavo s predlagateljem operacije, če le-ta ni član LAS-a. Člani kateregakoli organa LAS so se zaradi zmanjšanja korupcijskih tveganj ter iz splošnih etičnih razlogov, ki terjajo pošteno razpolaganje z javnimi sredstvi, dolžni sami izogibati nasprotju interesov in se izločiti iz postopka najmanj v delu, ki se nanaša na subjekt, s katerim so člani povezani (poslovno, lastniško, ustanoviteljsko ipd).

## 8. PRILOGE SLR

- Priloga: Osnovni podatki o LAS in finančni načrt, vključno s finančno razdelitvijo po skladih
- Priloga: Indikativna lista projekta sodelovanja LAS za sklad ESRR

Odgovorna oseba vodilnega  
partnerja LAS Kozjak-Pohorje,  
direktor RRA KOROŠKA d.o.o.,  
Uroš Rozman